

Otto Rubensohn's Excavations on Paros I: The Sanctuaries on Kounados Hill

Tomáš Alušík and
Pavla Alušíková Dostalíková



Access Archaeology



About Access Archaeology

Access Archaeology offers a different publishing model for specialist academic material that might traditionally prove commercially unviable, perhaps due to its sheer extent or volume of colour content, or simply due to its relatively niche field of interest. This could apply, for example, to a PhD dissertation or a catalogue of archaeological data.

All *Access Archaeology* publications are available as a free-to-download pdf eBook and in print format. The free pdf download model supports dissemination in areas of the world where budgets are more severely limited, and also allows individual academics from all over the world the opportunity to access the material privately, rather than relying solely on their university or public library. Print copies, nevertheless, remain available to individuals and institutions who need or prefer them.

The material is refereed and/or peer reviewed. Copy-editing takes place prior to submission of the work for publication and is the responsibility of the author. Academics who are able to supply print-ready material are not charged any fee to publish (including making the material available as a free-to-download pdf). In some instances the material is type-set in-house and in these cases a small charge is passed on for layout work.

Our principal effort goes into promoting the material, both the free-to-download pdf and print edition, where *Access Archaeology* books get the same level of attention as all of our publications which are marketed through e-alerts, print catalogues, displays at academic conferences, and are supported by professional distribution worldwide.

The free pdf download allows for greater dissemination of academic work than traditional print models could ever hope to support. It is common for a free-to-download pdf to be downloaded hundreds or sometimes thousands of times when it first appears on our website. Print sales of such specialist material would take years to match this figure, if indeed they ever would.

This model may well evolve over time, but its ambition will always remain to publish archaeological material that would prove commercially unviable in traditional publishing models, without passing the expense on to the academic (author or reader).



Otto Rubensohn's Excavations on Paros I:

The Sanctuaries on Kounados Hill

Tomáš Alušík and
Pavla Alušíková Dostalíková

Access Archaeology





ARCHAEOPRESS PUBLISHING LTD
13-14 Market Square
Bicester
Oxfordshire OX26 6AD
United Kingdom
www.archaeopress.com

ISBN 978-1-80583-016-0
ISBN 978-1-80583-017-7 (e-Pdf)

© the authors and Archaeopress 2025

Cover: Sanctuary of Eileithyia on Kounados, showing the rock face with characteristic niches.



All rights reserved. No part of this book may be reproduced, stored in retrieval system, or transmitted, in any form or by any means, electronic, mechanical, photocopying or otherwise, without the prior written permission of the copyright owners.

This book is available direct from Archaeopress or from our website www.archaeopress.com

Contents

INTRODUCTION	III
OTTO RUBENSOHN (1867-1964): A BIOGRAPHY	1
PAUL VICTOR CHRISTOPHER BAUR (1872-1951): A BIOGRAPHY	7
ILSE KLEEMANN: A SHORT BIOGRAPHIC NOTE	10
KOUNADOS HILL AND THE HISTORY OF ITS RESEARCH	11
OTTO RUBENSOHN: FUNDE AUF PAROS.....	34
Editorial note.....	34
Transcription and reproductions.....	35
OTTO RUBENSOHN: DIE HEILIGTÜMER DES KUNADOS-BERGES	68
Editorial note.....	68
Transcription.....	69
ILSE KLEEMANN: BERICHT VON EINEM BESUCH DES APHRODITEHEILIGTUMS AUF DEM KUNADOSBERG, PAROS, AM 31. 7. 1961	81
Editorial note.....	81
Transcription and reproductions.....	82
BIBLIOGRAPHY	95
LIST OF FIGURES.....	98

Introduction

This book is the first volume in a forthcoming series of editions of archival sources from the estate of the German archaeologist Otto Rubensohn, housed in the archives of the Jewish Museum in Berlin. It contains the transcription of three texts concerning the sites on Kounados Hill on the Greek island of Paros (in the Cyclades).

- Notebook 'Funde auf Paros', containing short descriptions of 80 artefacts from the Sanctuary of Eileithyia¹
- The text 'Die Heiligtümer des Kunados-Berges', reconstructed by us from several dozen typewritten and handwritten pages²
- A letter and report written by the German archaeologist Ilse Kleemann about a visit to one of the sites – the Sanctuary of Aphrodite – posted to Rubensohn in the summer of 1961³

Otto Rubensohn (1867-1964) was a German archaeologist of Jewish origin. Although his involvement in the field of archaeology was relatively short and he spent most of his career teaching in elementary and secondary schools, he is now one of the respected German archaeologists of the late 19th and early 20th centuries, primarily because of his excavations on the Greek island of Paros and in Egypt. Unfortunately, his importance for German and Greek Classical archaeology and Egyptology is still not fully understood and appreciated.

In 1898 and 1899 he carried out several small excavations on the island of Paros in and around the capital of Parikia. Among other things, three ancient sanctuaries were explored by him (or his team) on Kounados Hill (267m a.s.l.; 37°5'59.88" N and 25°10'38.19" E), located about 3.5 km northeast of the centre of Parikia along the main road to Naoussa. There was a sanctuary probably dedicated to (Zeus) Hypatos (the supreme Greek god worshipped on the mountain tops or heros/demigod Hypatos), another one of Aphrodite (the goddess of love) and one dedicated to Eileithyia (the goddess of childbirth). In particular, the Sanctuary of Eileithyia is also an important site in the context of the whole of ancient Greece.

However, for various reasons, Rubensohn did not complete the study of all the findings and artifacts unearthed from these sites during his lifetime. The published papers contain only short descriptions of the sanctuaries discussed of only a few sentences. In view of this fact, further research on the ancient past of Kounados Hill and its sites during the 20th and 21st centuries has focused almost exclusively on the religious-philological aspect (i.e. the study of cults), and not on the archaeological part. Rubensohn himself was aware that it would be appropriate, given the importance of these sites, to prepare a proper publication with a catalogue of finds, and towards the end of his life he began to prepare one. Unfortunately, however, he was not able to finish it.

Our reconstructed manuscript 'Die Heiligtümer des Kunados-Berges' contains several pages of descriptions of all three shrines. The style of the text corresponds to that of the opening chapters of Rubensohn's 1962 book *Das Delion von Paros*⁴ and reflects and refers in several places and pages (see attached Notes) to Ilse Kleemann's report on her visit to the Sanctuary of Aphrodite on Kounados Hill in

¹ Jewish Museum in Berlin, Sammlung Otto Rubensohn, inv. no. 2006/27/33.

² Jewish Museum in Berlin, Sammlung Otto Rubensohn, inv. no. 2006/27/608 and 2006/27/609.

³ Jewish Museum in Berlin, Sammlung Otto Rubensohn, inv. no. 2006/27/609/2.

⁴ Rubensohn 1962. It is his 'opus magnum' and it is mainly because of this book that he is still appreciated in archaeological community even nowadays.

the summer of 1961. We therefore believe that Rubensohn planned to publish a new book on the results of his research at Kounados Hill, which he began to prepare sometime in the autumn of that year and the manuscript under discussion contains its opening chapter(s). This would, in fact, correspond with the progress of work on the Delion book. That was published in 1962, so it must have been submitted to the publisher sometime in the previous year. Rubensohn would thus have had spare capacity to prepare another piece of work no later than the end of 1961.

In addition to describing all three sites, Rubensohn naturally began to prepare catalogue descriptions of all the finds from the Sanctuary of Eileithyia, as evidenced by the dozens of pages of several different kinds of artefact lists, ranging from simple enumerations to sheets with shorter descriptions.⁵ One of the important lists is most likely the complete list of all terracotta artefacts from this site (with drawings of some of them), contained in the notebook 'Funde auf Paros'.

In our opinion, this is a text whose first version was written during Rubensohn's stay in Paros at the end of the 19th century. The deletions, re-writing and other edits are of later date, some probably dating back only to the 1960s, when Rubensohn began to prepare a general publication of the finds.

These two documents/texts are, in our opinion, well complemented by Ilse Kleemann's report on her visit to Kounados Hill in the summer of 1961. Dr Ilse Kleemann was a German archaeologist who was professionally interested in Greek sculpture of the Archaic and Classical periods and participated in many field projects in Greece in the 1960s under the auspices of the Athens branch of the German Archaeological Institute.

Since her report is a valuable testimony of the state of the Sanctuary of Aphrodite on Kounados Hill and likewise her cover letter contains interesting facts, we also include in this book a transcription of both her texts.

The book contains transcripts of all three documents/texts mentioned. Since the notebook 'Funde auf Paros' and the report by Ilse Kleemann contain interesting and important sketches of the artefacts, we also publish here – with the permission of the archives of the Jewish Museum in Berlin, of course – reproductions of them. Most of the chapters are accompanied by photographs – the original Rubensohn's photos from the 1890s, photographs taken by Ilse Kleemann in 1961⁶ and our photographs taken during a visit to the sites in the summer of 2024.

This research is part of our project to (re-)identify and re-study all extant artefacts from the sites of the Asklepieion (situated on a low-lying hill by the coast about 3 km south of the centre of Parikia) and the Sanctuary of Eileithyia on Kounados Hill. Both these sites were excavated by Otto Rubensohn. The project is of course being carried out under a valid permit, issued by the Ephorate of Antiquities of Cyclades.⁷

⁵ These manuscripts – and other texts from Rubensohn's estate – will be the subject of our further research and publications.

⁶ These photographs are deposited in the Archive of the Jewish Museum in Berlin and in the photo archive of the Athens branch of the German Archaeological Institute.

⁷ We would like to thank to Dr D. Athanasoulis, Ephor of Antiquities, to the responsible archaeologists Mr A. Papadimitriou and Mr Y. Kourayos and the staff of Archaeological Museum of Paros.

In addition to transcriptions of the documents, reproductions of the documents and additional photographs, the book contains three shorter chapters with brief biographies of the archaeologists Otto Rubensohn, Paul Baur (a German archaeologist, Rubensohn's friend, who conducted further excavations at the Sanctuary of Eileithyia in 1899) and Ilse Kleemann, and a chapter on Kounados Hill with a brief description of the sites and the history of their research.

We hope that our edition of Rubensohn's and Kleemann's unpublished manuscripts and Rubensohn's notebook will help new interest in the archaeology of Kounados Hill and its interesting and important sites.

We would like to take the opportunity to thank the people who have made possible the publication of the archival texts and photographs presented here and others who have assisted us in our research. In particular, the Director of the Archive of the Jewish Museum in Berlin, Dr Aurey Pomerance, and the staff of the Athens Department of the German Archaeological Institute, Dr Katharina Brandt, Dipl.Phil. Eleni Tzimi and Dr Dimitris Grigoropoulos. Our friends from Paros also supported us in our research on the island – Iro Fokianou, Giorgos Karlas, Stella Tsavari, Spyros Papoutsis and Albi and Giorgos Michalis. The German text has been checked and edited into modern form by Anna Klara Kouba. Graphic design is by Lucie Pulchartová. We would also like to express our gratitude to our families.

Tomáš Alušík and Pavla Alušíková Dostálíková

Otto Rubensohn (1867-1964): A Biography

The life and professional activities of Otto Rubensohn have been the subject of several scholarly studies over the last 10 years, including the proceedings of a workshop held on the occasion of an exhibition at the Jewish Museum in Berlin.⁸ Due to his nationality and sources, all these major works were of course published in German. The details and results of his archaeological work are therefore, unfortunately, not well known within Anglophone scholarship.⁹

Otto Rubensohn was born on 24 November 1867 in Kassel, Hesse, in central Germany, into the family of a Jewish merchant, Hermann (1837-1919), and his wife Rosa (1838-1931). He had a total of four siblings – older brother Emil and sister Julia and two younger brothers Fritz and Ernst. Already during his secondary school years Otto developed an interest in Classical antiquity. After graduating from the secondary school in his native Kassel in 1887, he continued his studies in Classical philology, archaeology and art history, first at the University of Berlin,¹⁰ but after a year he changed over to Strasbourg. There he submitted his doctoral thesis in 1891, on the basis of which he was awarded his doctorate a year later.¹¹ His local professor and supervisor of his thesis on the ancient Greek Mystery Sanctuaries at Eleusis and Samothrace was the German Classical archaeologist Adolf Theodor Friedrich Michaelis (1835-1910).

Unfortunately, as a graduate in Classical studies, he did not have an easily secured job, so he entered the school system and began to prepare himself for the teaching profession. In the spring of 1893, he passed the qualifying examination ‘pro facultate docendi’ with the right to teach Latin, Ancient Greek and history in all upper grades and German and geography in the lower grades. From June to September 1893, however, he undertook an extensive study trip through Greece and Anatolia, during which he took part, among other things, in the excavations at Troy under the direction of the renowned architect and archaeologist Wilhelm Dörpfeld (1853-1940).¹² On his return, he continued his preparations for teaching, and in 1896 was appointed assistant grammar school teacher in Berlin and Potsdam.

But his love of antiquity was stronger. In the autumn of 1897, he asked to be released from the school system and entered the service of the German Archaeological Institute in Athens. Already in the first months of his stay in Greece he took part, for example, in excavations in and around Athens (including the Acropolis) and made several major study trips to different parts of the country. In 1898, Otto was sent by Wilhelm Dörpfeld, director of the Institute, on an archaeological campaign to the island of Paros in the Cyclades – primarily to try to find a piece of a well-known inscription, specifically the Marmor Parium,¹³ the second part of which had been found on the island a year earlier (FIGURE 1).

⁸ Rubensohn’s life and work are presented in the volume edited by Pomerance and Schmitz (2015). See also Kuckertz 2013; Lembke and Pomerance 2016. His excavations on Paros are discussed in detail by Barlou 2015; Barlou-Jaeggi 2023.

⁹ Barlou-Jaeggi 2023.

¹⁰ It was known as ‘Königliche Friedrich-Wilhelms-Universität zu Berlin’ at the time. Among his teachers there was the eminent German archaeologist Adolf Furtwängler (1853-1907).

¹¹ Rubensohn 1892.

¹² Wilhelm Dörpfeld was one of the most important German Classical archaeologists and generally one of the fundamental figures of Greek archaeology in the late 19th and first half of the 20th century. He served, among other things, as assistant and successor to the excavator of Troy, Heinrich Schliemann (1822-1890), and was director of the Athens branch of the German Archaeological Institute from 1887 to 1912.

¹³ The so-called Parian Marble Chronicle – IG XII 5, 444 – is one of the most famous ancient Greek inscriptions, depicting the history of Greece from the reign of the mythical Athenian king Kekrops (said to have reigned from 1582/1581 BC according to the Chronicle) to 299/298 BC. The first two fragments of this important inscription were discovered in the 17th century and sold to Thomas Howard, Earl of Arundel. Unfortunately, one of these fragments was later lost. In 1667 the second fragment came into the possession of Oxford University and is now on display in the Ashmolean Museum, Oxford. The second fragment (i.e. the third known) was excavated on Paros in 1897 and is one of the most important exhibits in the Archaeological Museum of Paros in Parikia.

His stay there lasted from 17 May to 9 August, and during the first week of his stay Dörpfeld accompanied him personally. Although archaeological excavations at the time usually involved several activities – mapping the area, documenting existing ancient monuments and, above all, searching for new ancient artefacts, especially inscriptions (including the making of exact copies or transcripts of them), or alternatively performing excavations – from Rubensohn's diaries and letters we can read that he did not intend to carry out any extensive excavations for collecting the best and most interesting artefacts (mainly statues), as was still quite common at that time. He did not even have the funds for that. His aims were – contrary to the common practice of the time – rather modest. In addition to collecting and documenting already known and new ancient monuments, he wanted to try to identify some ancient sanctuaries known from literary sources. He therefore carried out small-scale excavations at several sites in the area of Parikia, the modern capital of the island.

During this campaign, he uncovered and documented, in particular, part of the ancient town walls, modest remains of harbour structures, the foundations of the Ionian temple of Athena on Kastro Hill (the former ancient acropolis) and, most notably, he worked for several weeks at the sanctuary of Apollo and Asklepios. He also spent several days exploring Kounados Hill (see Chapter 5; FIGURES 11-13, 20-24).

He also founded the first local ancient museum in July 1898. The collection of artefacts was displayed in the early Byzantine church of Panagia Ekatonapyliani.¹⁴ Based on his promising results so far, in September 1898 he was offered the opportunity to continue his excavations on Paros the following year.

In November of the same year, he received a somewhat surprising offer to take part in excavations in Egypt, which he accepted without hesitation. It was a roughly three-month excavation at the site of Abusir at Memphis.¹⁵

In 1899, Rubensohn returned to Paros and continued his excavations there from 2 May to 22 August. During this season, he continued excavations at the sanctuary of Apollo and Asklepios, explored a small burial site from the Hellenistic and Roman periods near the church of Panagia Ekatonapyliani, and also returned again to Kastro, where he uncovered the remains of a Bronze Age settlement. He then spent only 6 days in July 1899 excavating the site of Delion on Vigla Hill north of Parikia (above today's popular Livadia beach), where he uncovered the important sanctuary of Apollo and Artemis.¹⁶

¹⁴ It is one of the most important, oldest and longest functioning churches in Greece, dating back to the 4th century AD. Incidentally, the present building of the Paros Archaeological Museum, founded in 1962, is located in a former school just behind the church complex.

¹⁵ We mention this brief episode here because during this short stay at the turn of 1898 and 1899 Rubensohn met Ludwig Borchardt (1863-1938), one of the most important Egyptologists of the turn of the 19th and 20th centuries. The two men soon became friends and kept in touch for the rest of their lives – and Borchardt's family made several important interventions in Rubensohn's life in the following decades.

¹⁶ It is a certain irony of fate that Rubensohn is known and appreciated nowadays in archaeological community especially for this research and its quality publication more than 60 years after it was carried out – Rubensohn 1962.

Due to the many different tasks, the search for ancient sites and artefacts around the island, and often the concurrence of several excavations carried out at different sites in the Parikia area, Rubensohn was assisted in his work by the Greek architect Panagiotis Sursos (1865-1929).¹⁷ However, he was also supported by academic colleagues who visited him on Paros for shorter or longer periods of time.

For example, from the beginning of his stay in 1899, he was accompanied by Friedrich Hiller von Gaertringen (1864-1947), a prominent German Classical philologist, archaeologist and epigraphist. Among other academic colleagues, the German-origin American archaeologist Paul Baur (1872-1951) spent two weeks with Rubensohn and Hiller that year, conducting further excavations at the sanctuary of Eileithyia on Kounados (FIGURE 2). Overall, both archaeological campaigns on Paros were very successful, and Rubensohn's publications are among the primary sources for the study of the island's history and archaeology even nowadays.¹⁸

After his stay in Greece, Rubensohn returned to Germany in the autumn of 1899 and re-entered the school system – as an assistant teacher at the Gymnasium in Berlin-Tiergarten. However, he worked there for only two years, because in 1901 the directorate of the Royal Museums in Berlin (at the intercession of Ludwig Borchardt) offered him an initially five-year position as head of an archaeological mission to Egypt, aimed at acquiring ancient papyri with ancient Greek and Coptic texts. Thus, until 1907, Rubensohn spent most of his time in Egypt on excavations at various sites in the central and southern parts of the country.¹⁹ Although these excavations were primarily intended to retrieve papyri, they also yielded various archaeological results and, above all, a not inconsiderable number of material finds that found their way to Berlin and other collections in various cities in Germany.²⁰

On his return to Germany, Rubensohn was awarded the Prussian Order of the Red Eagle for his exemplary service to the Royal Museums and resumed his work in the educational sector. However, just two years later (1909)²¹ he was designated as the director of the newly founded museum in Hildesheim, dedicated to the collection of the banker and diplomat Wilhelm Pelizaeus (1851-1930).²² In 1910 he

¹⁷ Sursos worked as an architect on the excavations of the German Archaeological Institute and especially as an assistant of Wilhelm Dörpfeld.

¹⁸ Especially Rubensohn 1900, 1901, 1902 and 1949. Unfortunately, however, he was unable to find any other part of the Marmor Parium, for which he had originally come to Paros.

¹⁹ In 1902 Rubensohn worked in Fayoum, west of the Nile Valley, at the ruined mounds of Batn Harit/Theadelphia, Abu Hamid and Umm el-Baragat/Tebtynis, then between 1902-1905 at the necropolis of Abusir el-Meleq at the access to the Fayoum area, and between 1903-1906 at Eschmunein in central Egypt. In the spring of 1906 and winter of 1906/07, he moved his excavation activities to Elefantina on the southern border of the country. See e.g. Kuckertz 2013, 2015 and 2020.

²⁰ These include, among other things, complete grave furnishings, but also artefacts from archaeological settlement contexts. However, many of these objects and papyri are still not properly published.

²¹ This was also the year that the now forty-two-year-old Rubensohn married. His bride was Frieda Oppler (1878-1971), incidentally a distant cousin of his friend Egyptologist Ludwig Borchardt.

²² Pelizaeus co-financed German archaeological excavations in Egypt and collected and gradually built up an important and large collection of Egyptian antiquities. Rubensohn knew him personally from his time in Egypt, and Pelizaeus, along with the directorship, gave him the task of preparing and equipping suitable premises, arranging for the transport of the collection to Germany, and eventually opening it to the public. The new museum, named after the donor, was added to the existing natural history and ethnographic museum founded in 1844 by the politician Herman Roemer (1816-1894). Today, the Roemer-Pelizaeus Museum in Hildesheim is one of the most important museums in Germany and holds one of the most important and largest Egyptian collections in Europe.

received another honour, this time academic – on 2nd July he was appointed Professor by the Ministry of Spiritual Education and Medical Affairs.²³ In January 1915, however, Rubensohn resigned as director of the Hildesheim Museum, partly because of restrictions on his research activities. He had intended to complete the study and publication of his Greek and especially Egyptian research. He therefore returned to the educational system for the fourth time and worked as a professor at several grammar schools in Berlin until his retirement in 1932. In 1928, he made a two-month trip to Greece, when, among other things, he managed to reach Paros again, including the sites of his excavations. But that was the last time he was able to visit archaeological sites in the Mediterranean.²⁴

Unfortunately, only a year after his retirement, Adolf Hitler's Nazi party came to power in Germany and began first to discriminate against and then to openly persecute all persons of Jewish origin. Rubensohn's daughter, Käte (1914-1998), therefore went to study in Switzerland that very year. Otto gradually became deprived of all academic honours²⁵ and was increasingly marginalised, not only in academic society. At Käte's insistence, it was not until the spring of 1939 that her parents left for Switzerland, settling in Basel.²⁶

But Rubensohn, even in his advanced age after the war (when he was 78), found a new taste for archaeology and began to collaborate with the archaeological seminar of the University of Basel. It was only then that he finally published some previously prepared papers on Greek and Egyptian excavations, which he had been unable to publish earlier because of his Jewish background and the associated publication ban.²⁷ However, he newly prepared and published, on the occasion of his 95th birthday in 1962, a book for which he is still internationally recognized by the archaeological community – presenting all the results of the excavations at the site of Delion on the island of Paros.²⁸ He also received other academic awards and was reinstated in some professional societies.

Otto Rubensohn died at the age of 96 on 9 August 1964 and is buried in the family grave in the Hörnli cemetery in the Basel suburb of Riehen. Through his archaeological work he made a significant contribution to the knowledge of the ancient history of the Greek island of Paros as well as to ancient Egyptian and Hellenistic culture. He is therefore rightfully ranked among the most important figures in German archaeology of the late 19th and the first half of the 20th century. His estate was donated to the Jewish Museum in Berlin by Rubensohn's son-in-law Dr.Phil. Fortunatus Schnyder-Rubensohn (1915-2016) in 2006.

²³ For this reason, Rubensohn is addressed as professor in letters, especially after the Second World War.

²⁴ The archives of the Jewish Museum in Berlin contain quite a number of photographs from this trip.

²⁵ His membership in the German Archaeological Institute and in the Academy of Sciences in Göttingen was revoked.

²⁶ The family in Swiss exile was financially supported in particular by Mimi Borchardt-Cohen, widow of Rubensohn's friend Egyptologist Ludwig Borchardt.

²⁷ Rubensohn 1949.

²⁸ Rubensohn 1962.



Figure 1. Otto Rubensohn (in the middle) with colleagues in front of a kafenion (café) in Athens. Paul Baur sits to the right of him. 21 May 1898. Handwritten on the back side: Mit St N[...] 13/5 auf am 21/5 98; von l-r: Ziebarth Baur Rubensohn Zahn; Staehelin Rehm Herzog. Jewish Museum in Berlin, Sammlung Otto Rubensohn, inv. no. 2006/217/54.

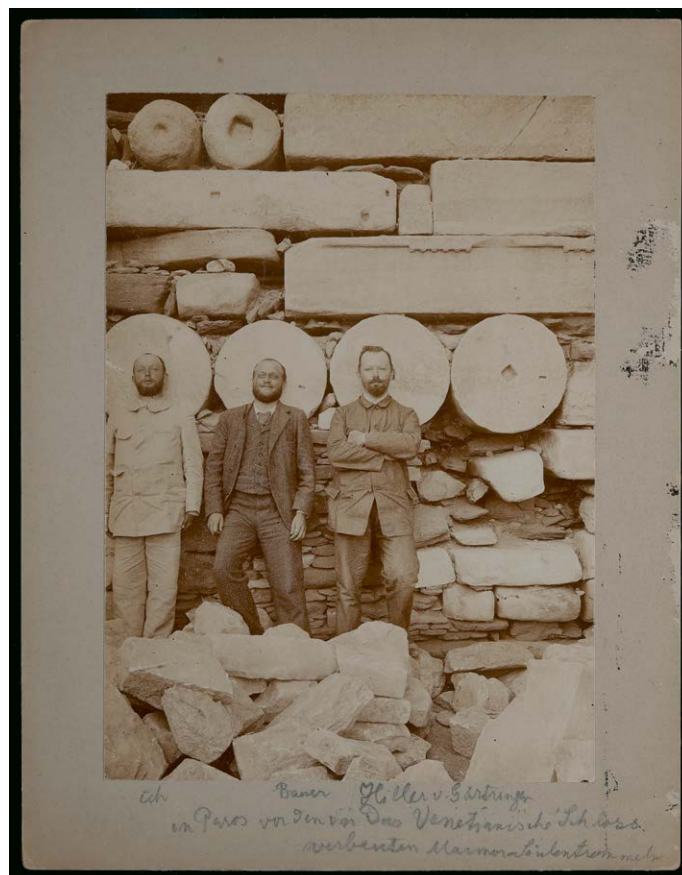


Figure 2. Otto Rubensohn with colleagues – Paul Baur and Friedrich Hiller von Gärtringen – on Kastro Parikias in Parikia, Paros, 6 June 1899. Handwritten: ich Bauer Hiller v. Gärtringen; in Paros vor dem in das Venetianische Schloss; eingebauten Marmor-Säulentrommeln. Jewish Museum in Berlin, Sammlung Otto Rubensohn, inv. no. 2006/217/35.

Paul Victor Christopher Baur (1872-1951): A Biography

The life and career of Paul Baur is little known in academic circles. We therefore take the opportunity to outline the main points and events of his personal and professional life that we have been able to find out from publicly available and internet sources.

This American archaeologist of German origin was born in Cincinnati, Ohio, on 14 January 1872, as a descendant of a German aristocratic family.²⁹ His ancestors probably included³⁰ the well-known Protestant theologian Ferdinand Christian Baur (1792-1860), who held a professorship at the University of Tübingen and founded the so-called Tübingen School.³¹ Unfortunately, we have not been able to find a direct connection between him and Paul Baur in the archival records.

His parents were Theodor Georg Lewis Baur (1828-1909) and Elizabeth, née Ihle (1835-1904), who were born in Germany.³² The earliest document in which we have been able to capture Paul is the 1880 United States Federal Census sheet.³³ The then eight-year-old Paul, along with his six siblings, was a member of his parents' household in Cincinnati, at 28/139 Milton Street.

Paul studied Classical studies at the University of Cincinnati, where he graduated in 1894. Just before the end of the century, he then participated in excavations in Greece as a member of the Athens branch of the German Archaeological Institute. He probably went there to get material for his doctoral thesis. During his stay here, he of course met also Otto Rubensohn, with whom he even became friends (FIGURES 1-2).³⁴ In 1899 he then spent two weeks on the island of Paros as a member of Rubensohn's campaign. During that time, he undertook additional excavations at the sanctuary of the Eileithyia on Kounados Hill. Baur must thus be recognized as a co-excavator of the site. Rubensohn allowed him to use certain artefacts and findings in his dissertation on this goddess, which he submitted and successfully defended in 1900 at the University of Heidelberg.³⁵ This treatise was well respected in its time and two years later was translated into English.³⁶

After obtaining his doctorate, Baur returned to the University of Cincinnati for the academic year 1900/01, and the following year (1901/02) he worked at the University of Missouri. In the fall of 1902 he moved to Yale University, where he worked until his death.³⁷ There Paul served first as a tutor in Classical archaeology (until 1905), then as Assistant Professor (1905-1930).

²⁹ The original German version of his name was Bauer. Rubensohn still mentions this version in several places in his diaries (and in some photos), but more often the correct form of the name.

³⁰ Robinson 1952.

³¹ See e.g. Encyclopaedia Britannica.

³² Father Theodor was born in Baden-Württemberg, mother Elizabeth in Bavaria. In the 1880 United States Federal Census his father's occupation is listed as banker, his mother was 'keeping house'.

³³ United States Federal Census: Year: 1880; Census Place: Cincinnati, Hamilton, Ohio; Roll: 1024; Page: 214d; Enumeration District: 116.

³⁴ They are captured together in several photos in the archive of the Jewish Museum in Berlin: see e.g. Sammlung Otto Rubensohn, inv. nos. 2006/217/34, 2006/217/35 and 2006/217/54.

³⁵ Baur 1901.

³⁶ One copy of the study 'Eileithyia' with Baur's dedication is preserved in the estate of Otto Rubensohn. In several places of this work Baur expresses his gratitude to him for being allowed to publish these findings – see e.g. Baur 1902, 52: 'I am deeply indebted to my friend Dr. Rubensohn for his kind permission to make use of his material, even though he has not yet published the results of his Parian excavations.'

³⁷ See e.g. Catalogue of Yale University for 1910: Ancestry.com. U.S., School Catalogs, 1765-1935 [database on-line]. Provo, UT, USA: Ancestry.com Operations, Inc., 2012.

In 1908 Paul married Susan Whiting (1879-1970).³⁸ The relationships listed in the census records indicate that she was his cousin. A year later (9 August 1909), a son, John Ireland Howe Baur (1909-1987), was born to them in Woodbridge, Connecticut. The 1910 United States Federal Census records Paul already in the household of his wife's family in New Haven at 8a Walbury Ave.³⁹ That same year (18 December), their daughter Jean Elizabeth Baur (married name Kaiser; 1910-2003) was born in New Haven.⁴⁰ In 1918 (12 January), their daughter Helen Elizabeth Baur (married name Watson; 1918-2008) was also born in New Haven. A year later he became the Curator of the Yale University collection of ancient artifacts and coins.

The early 1930s were a somewhat difficult time for Paul. In 1930 he was promoted to Associate Professor at Yale University. During that year – or early the next – he must have divorced his wife Susan, because the 1930 United States Federal Census records him already living alone in the home of his uncle John Ireland Howe Doves (1861-1933) in New Haven at 345 Whitney Ave.⁴¹ In 1933, Baur married for the second time at the age of 61, with Hedwig Hertha Pilz (1887-1973) on 8 June in Berlin.⁴² In 1940 Baur was retired and became Professor Emeritus. During his academic career he was said to have been 'an excellent teacher of sterling qualities and a painstaking, accurate and thorough scholar'.⁴³ He travelled quite a lot throughout his life – mostly to Germany, but also to Egypt, for example – as evidenced by passport applications.⁴⁴

Baur's main area of expertise was the art of ancient Greece (in the historical period). He published several works of a cataloguing nature,⁴⁵ but also participated in editing the results of the excavations at Dura Europos.⁴⁶

³⁸ Connecticut Marriage Records, 1897-2001; marriage took place on 8th October 1908 in New Haven. https://data.ct.gov/History/Connecticut-Vital-Records-Index-of-Marriages-1897-/fy7b-hj53/data_preview

³⁹ United States Federal Census: Year: 1910; Census Place: New Haven Ward 8, New Haven, Connecticut; Roll: T624_139; Page: 8a; Enumeration District: 0409; FHL microfilm: 1374152 The year of his birth – 1873 – is incorrectly stated here. His occupation is stated as 'Professor College'.

⁴⁰ Ancestry.com. U.S., Social Security Applications and Claims Index, 1936-2007 [database on-line]. Provo, UT, USA: Ancestry.com Operations, Inc., 2015.

⁴¹ United States Federal Census: Year: 1930; Census Place: New Haven, New Haven, Connecticut; Page: 23B; Enumeration District: 0052; FHL microfilm: 2340011. The same Census lists Susan W. Baur in her own home in Madison, Connecticut, along with children John and Helen (daughter Jean had already married in 1929): United States Federal Census: Year: 1930; Census Place: Madison, New Haven, Connecticut; Page: 8A; Enumeration District: 0145; FHL microfilm: 2340008. (Susan married John Holmes Johnston (1876-1951) already on 29th June 1931 – Ancestry.com. New York, New York, U.S., Extracted Marriage Index, 1866-1937 [database on-line]. Provo, UT, USA: Ancestry.com Operations, Inc., 2014.

⁴² The marriage took place in Berlin-Friedenau: Landesarchiv Berlin; Berlin, Deutschland; Personenstandsregister: Heiratsregister der Berliner Standesämter 1874-1936. Digital images. Landesarchiv, Berlin, Deutschland. Their marriage was even reported in several newspapers, such as *The New York Times* (even in advance – 26th May: Prof. Baur of Yale to Wed in Berlin; Fraulein Hertha Piltz Will Become Archaeologist's Bride on June 8; <https://www.nytimes.com/1933/05/26/archives/prof-baur-of-yale-to-wed-in-berlin-fraulein-hertha-piltz-will.html?smid=url-share>) or *Evening Star* (Washington D.C.) 8th June 1933 (Evening star; Publication Date: 8/ Jun/ 1933; Publication Place: Washington, District of Columbia, USA; URL: <https://www.newspapers.com/image/618985004/?article=4f95cf33-066b-4127-95e8-1265bf04ec05&focus=0.25324112,0.10119625,0.37158352,0.1802108&xid=3398>).

⁴³ Robinson 1952.

⁴⁴ See e.g. 1909 application for passport for travel to Cairo: National Archives and Records Administration (NARA); Washington D.C.; NARA Series: Passport Applications, January 2, 1906 - March 31, 1925; Roll #: 79; Volume #: Roll 0079 - Certificates: 1393-720, 02 Mar 1909-19 Mar 1909. These applications show, among other things, that Baur's height was 173cm.

⁴⁵ See e.g. Baur 1912, 1922.

⁴⁶ Baur and Rostovtzeff (eds.) 1929, 1931; Baur, Rostovtzeff and Bellinger (eds.) 1932, 1933; Baur 1947.

Although, according to his obituary, he was a significant contributor to the introduction, expansion, and independence of Classical archaeology as a separate discipline in the United States, the credit for the major innovation of the curriculum in Classical archaeology at Yale goes to Michael I. Rostovtzeff (1870-1952) in the second half of the 1920s.⁴⁷

Baur was a member of the Archaeological Institute of America and the Oriental Club in New Haven. He also held important positions within the American School of Classical Studies at Athens: he was a member of the Managing Committee from 1907, served on the Executive Committee in 1916-18, and was a member of the Publication Committee in 1928-32. He also received professional honours in Germany, where he was elected an honorary member of the German Archaeological Institute.

The 1950 United States Federal Census records him and his wife Hertha in a house in New Haven at 102 Orange Street. Paul Baur died in New Haven (in Saint-Raphaël Hospital) on 5 June 1951⁴⁸ and was buried in Spring Grove Cemetery in Cincinnati.⁴⁹

⁴⁷ Dyson 1998, 102-103, 195-197.

⁴⁸ Connecticut Department of Health. Connecticut Death Index, 1949-2012 [database on-line]. Provo, UT, USA: Ancestry.com Operations, Inc., 2003. Robinson 1952, 1952a.

⁴⁹ Garden LN, Section 104, Lot 20, Space 7. Ancestry.com. U.S., Find a Grave® Index, 1600s-Current [database on-line]. Lehi, UT, USA: Ancestry.com Operations, Inc., 2012. <http://www.findagrave.com/cgi-bin/fg.cgi>

Ilse Kleemann: A Short Biographic Note

The scientific activity of the German archaeologist Ilse Kleemann falls between 1958 and 2009, as evidenced by the available bibliographic records. However, we have been unfortunately unable to find almost any further personal information about her in public registers and internet sources, including even basic biographical data. Most of the facts about her career there must thus be derived indirectly. However, several photographs of her have survived in the archives of the Athens branch of the German Archaeological Institute.⁵⁰

Ilse Kleemann was awarded a travel grant from the German Archaeological Institute (Reisestipendium des Deutschen Archäologischen Institutes) in the academic year 1955/56.⁵¹ In 1958 she published her first scholarly work, a book entitled 'Der Sartrapeu-Sarkophag aus Sidon'.⁵² From the universally positive reviews, it appears that this was her doctoral dissertation.⁵³ From these data, it can be inferred that her birth probably dates to the 1920s. Her professional specialization then became Greek (monumental) sculpture, especially in the Archaic period.

As the archival material also shows, she was actively involved in field research in Greece already during the 1960s.⁵⁴ Sometime in the early part of this decade she also got in contact with Otto Rubensohn. In 1962, she published an article concerning the worship of the goddess Artemis on Paros.⁵⁵ It is possible that she gathered material for this article during her stay on the island in the summer of 1961, when she also made a visit to the Aphrodite sanctuary on Kounados Hill (which she then described in a report sent to Rubensohn and published in this volume – FIGURES 50-59).

Kleemann, however, was probably unsuccessful in obtaining a position in academia – at least not a regular appointment for an extended period – and her next publication did not appear until the 1980s. In 1985, she published a two-volume book, 'Frühe Begegnung' – and planned to write two more volumes – in which she explored the ways in which movement was expressed in Greek sculpture of the Archaic period.⁵⁶ Preparing such a work took her nearly 20 years of research. Again, the relatively positive reviews agreed that it was an interesting and thorough introduction to the subject and hoped for the publication of the remaining two volumes in the near future⁵⁷ – but this has not happened.

In 1992 Kleemann attended a colloquium in Athens, focusing on a somewhat controversial kouros-type statue, purchased in 1983 by the Getty Museum in Malibu, whose authenticity is sometimes questioned. Kleemann's paper claims that it is an authentic ancient statue.⁵⁸ Her last bibliographic record comes from 2009, when she published a study on the kouros-type statue from Athenian Kerameikos.⁵⁹

⁵⁰ See e.g. photos ID 2439120 (D-DAI-ATH-Kleemann-0634_25402,06.jpg) and 5563151 (D-DAI-ATH-Kleemann-0577_174299,03.jpg). See also Brandt 2022, fig. 4.

⁵¹ This scholarship is intended to support junior academics in archaeology and related sciences and has been awarded annually since 1859.

⁵² Kleemann 1958.

⁵³ Strong 1959; Bieber 1960.

⁵⁴ See, for example, the photographs above and Brandt 2022.

⁵⁵ Kleemann 1962.

⁵⁶ Kleemann 1984. The photographs were taken by the renowned German archaeological and art historical photographer Gösta Hellner (1937-2023).

⁵⁷ Boardman 1987; Ridgway 1987; Guralnick 1988; Lorenz 1989.

⁵⁸ Kleemann 1993.

⁵⁹ Kleemann 2009.

Kounados Hill and the History of its Research

Kounados is a hill with two peaks located about 3.5 km northeast of the centre of Parikia (FIGURES 2-10). Its northern peak is 267m high and on it stands the chapel of Profitis Elias (prophet Elijah), in whose masonry several original ancient blocks, including inscriptions, have been incorporated (FIGURE 10).⁶⁰ To the (north)east of the chapel, the ruins of the smaller monastery of St. John (Agios Ioannis) are visible a little lower down the slope, in whose walls and vicinity a number of ancient blocks have also been found. The southern, slightly lower summit (254m a.s.l.) forms a smaller plateau, along and below the edge of which there is a range of prominent cliffs, forming in some places small overhangs or caves. On the northern slope of this hill is the now abandoned Moni Taxiarchon Monastery (built in 1597; FIGURE 7) and a small church less than 200m away.

Kounados and its slopes were explored in four days already during the first archaeological campaign of Otto Rubensohn in 1898 – from 2 to 4 August (FIGURES 11-13, 20-24). Several original photos from these excavations have been preserved in the archives of the Athens branch of the German Archaeological Institute and the Jewish Museum in Berlin – including, for example, a ‘Zeltwohnung’ (tent dwelling) set up on one of the peaks as a base and shelter (FIGURE 20).⁶¹ A total of three ancient sites (sanctuaries) were identified, uncovered and/or documented during survey work supervised by the architect Panagiotis Soursos (1865-1929):

1) Open-air sanctuary of Aphrodite, goddess of love, with a rock altar (FIGURES 11-19, 56-59)

The sanctuary is situated on the summit plateau of the lower peak and its most characteristic feature is the rock altar (Felsaltar; 12, 17-18, 56-59).⁶² It is a roughly oval platform with maximum dimensions of 4.85 x 4.5m,⁶³ the base of which is a rock outcropping from the ground, which has been partly hewn and partly built up with stone blocks. Rubensohn also documented a precinct enclosure wall with a nearly square plan measuring 32 x 33m. A site sketch (FIGURE 13; see below in Chapter 7) shows the preserved enclosure wall along the entire north (northeast) and south (southwest) sides. It is interrupted on the eastern side for about ten metres, but hardly any remains can be traced on the western side. A few metres in front of the north(east) enclosure a retaining (terrace) wall is also drawn, probably on the edge of the summit plateau where it turns into a slope. Unfortunately, almost nothing of the described walls has been preserved in situ to this day.

The dedication of the sanctuary is, however, uncertain. Rubensohn identified the site as the Sanctuary of Aphrodite on the basis of an inscription found only in the chapel of prophet Elias.⁶⁴ However, an inscription mentioning the goddess Hestia was also found in the same place.⁶⁵ According to Rubensohn,

⁶⁰ Rubensohn reports the heights of the peaks as 263.5m and 248.6m based on measurements taken and counted by his colleagues.

⁶¹ See e.g. photo ‘Zeltwohnung beim Eileithyia Heiligtum’: Jewish Museum in Berlin, Sammlung Otto Rubensohn, inv. no. 2006/217/33.

⁶² The altar is located south-southeast (238°) of the chapel of Profitis Elias.

⁶³ Based on her measurements in 1961, Kleemann gives the dimensions as 5 x 3.5m.

⁶⁴ IG XII 5, 184.

⁶⁵ IG XII 5, 238.

the latter inscription was also displayed in the Sanctuary of Aphrodite. By all means, the interpretation of this sanctuary as dedicated to Aphrodite is generally accepted in academic community.⁶⁶ However, it is not certain whether Hestia was worshipped there with her.⁶⁷

2) The open-air sanctuary of (Zeus) Hypatos (FIGURES 10, 16)

The sanctuary of Zeus or the mountain hero/demigod Hypatos was identified by Rubensohn on the basis of the discovery of a stone slab with an inscription.⁶⁸ He originally read the first line of the inscription as [ὄ]ρος Ὑπάτο- ἀ[τε]- on the basis of which he interpreted the find as a cult regulations of the shrine of an ancient deity or hero worshipped on mountain peaks and named Hypatos.⁶⁹ Another reading of the first line [Δ]ιὺς Ὑπάτο- ἀ[τε]- which is preferred also at present, speaks of the supreme god Zeus, with the epithet Hypatos.⁷⁰ However, apart from an inscription mentioning the name or epithet Hypatos in a cult context, no architectural remains or artefacts have been preserved to identify more precisely the location and form of the sanctuary or the details of the cult. Rubensohn therefore suggested that the sanctuary with its enclosure wall was located on the site of the present-day chapel of the prophet Elias (or its immediate surroundings) and was definitely destroyed during its construction.⁷¹ Kourayos suggests, however, that the sanctuary may have housed some kind of monumental cult building.⁷²

3) Open-air and cave sanctuary with sacred spring, dedicated to Eileithyia, the goddess of childbirth (FIGURES 20-37)

This sanctuary is located on a narrow terrace in a zone of cliffs in the southern slope of Kounados Hill below the lower peak, about 30m below the sanctuary of Aphrodite. The centre of the cult here was probably a sacred spring (under the rock overhang; FIGURES 23, 36-37) and a small cave (or rock shelter; FIGURES 21, 25-29); however, offerings and inscriptions were certainly also placed in several niches, hewn into the rock face to the east of the cave (between the cave and the spring; FIGURES 22, 30-35).⁷³

The three largest rock niches are placed side by side and are roughly square or rectangular in plan. They measure (east to west) c. 1 x 0.90m, 1.53 x 0.75m, and 0.52 x 0.78m. In addition to these largest niches, several smaller cuttings occur in the rock face. While no finds other than the described inscriptions have been discovered in the above-mentioned sanctuaries, excavations at the Sanctuary of Eileithyia have yielded a wealth of finds – inscriptions, votive reliefs and, above all, dozens of (fragments of) terracotta and pottery sherds.

⁶⁶ See e.g. Berranger 1992, 77, 84; Piette 2017, 76-86.

⁶⁷ Theoretically, it cannot be ruled out that there was another small shrine dedicated to Hestia on Kounados Hill or in its immediate vicinity, but it has not been preserved.

⁶⁸ Rubensohn 1901, 215-216; Rubensohn 1949, 1841; Kourayos 2018, 150-151.

⁶⁹ See IG XII 5, 183-184, 238.

⁷⁰ Already Hiller von Gaertringen (Dittenberger (ed.) 1920, 979, n. 3), gives a new reading of the first (not fully preserved) word as [Δ]ιὺς. This has also been recently confirmed by Mathaiou 2023, 106-107.

⁷¹ Rubensohn 1901, 216; Rubensohn 1949, 1841. See also below in chapter 7.

⁷² Kourayos 2018, 150.

⁷³ Rubensohn 1901, 216; Rubensohn 1949, 1847-1848; Pingiatoglou 1981, 120-134; Kourayos 2018, 150-151.

As Rubensohn's excavation diaries show, further – and presumably more detailed – excavations were carried out in the Sanctuary of Eileithyia for about two more weeks in 1899 (between 23 May and 7 June 1899) by Paul Baur.⁷⁴ Even after his departure, additional investigations were carried out at the site on some days (e.g. on 17 June 1899).⁷⁵

Unfortunately, Rubensohn provided only a very brief and superficial description (of a few sentences) in his reports, focusing rather on the identification or interpretation of the shrines and the overall context of the deities worshipped here (based mainly on the inscriptions found). However, while going through his estate in the archives of the Jewish Museum in Berlin in recent years, we found parts of an unfinished manuscript describing the three sites (shrines) on Kounados Hill under discussion, consisting of a total of 12 typewritten pages (each in several versions), with many handwritten notes and insertions amounting to several more handwritten pages.⁷⁶

By the nature of the text, it is a general introductory chapter and an introduction to the description of the finds from the Sanctuary of Eileithyia. It is most likely the beginning of a new book, in preparation since 1961 – see above in the Introduction. Rubensohn himself was therefore aware of the fact that the three sanctuaries on Kounados Hill had not been properly published, and he tried to properly compile the results of his excavations from the very end of the 19th century – which unfortunately he did not manage to do. A more detailed description of these sites – including e.g. their dimensions – and a complete and detailed (catalogue) listing of the artefacts found has therefore not been published anywhere. While the inscriptions mentioning (Zeus) Hypatos, Aphrodite and Hestia – and thus the cult in the sanctuaries – are usually dated to the Classical period (while it is not excluded that they may already date from the (Late) Archaic period),⁷⁷ the earliest finds from the Sanctuary of Eileithyia date back to the Geometric period, i.e. at the latest to the 8th century BC (see also FIGURES 33-35). The cult here persisted until the Roman Imperial period.

As Rubensohn's reports are very short and incomplete, further research in connection with the ancient past of Kounados Hill and its sites has focused almost exclusively on the religious-philological aspect, i.e. on the study of the cults, and not on the archaeological dimension.

In the summer of 1961 (31 July), the German Classical archaeologist Dr Ilse Kleemann visited Kounados Hill – especially the Sanctuary of Aphrodite. Most likely she had previously made written contact with Rubensohn – perhaps on the recommendation or through the mediation of the Swiss classical archaeologist Dr José Dörig. Since Kleemann had participated in many German excavations in Greece, especially in the 1960s, and sometime in those years she was preparing (or finishing) an article on the archaeology of Paros (published in 1962⁷⁸), which certainly required at least a short study stay on the island, Rubensohn probably took the opportunity to ask her to visit the site and send him a description of it. Kleemann might have obliged him also for the sake of obtaining a positive reference for the future.

⁷⁴ Diary 'Paros 1899 I', p. 26-38. Jewish Museum in Berlin, Sammlung Otto Rubensohn, inv. no. 2006/27/31.

⁷⁵ Diary 'Paros 1899 I', p. 26-38. Jewish Museum in Berlin, Sammlung Otto Rubensohn, inv. no. 2006/27/31.

⁷⁶ Jewish Museum in Berlin, Sammlung Otto Rubensohn, inv. no. 2006/27/608 and 2006/27/609.

⁷⁷ See e.g. Berranger 1992; Piette 2017, 67-90.

⁷⁸ Kleemann 1962.

She also made some measurements at the site and photographed it (FIGURES 52-59).⁷⁹ Her report is a valuable testimony to the state of the site and to gradual slow degradation of its ancient features, caused by erosion and human ignorance. Some of her findings were used and quoted by Rubensohn during the writing of his manuscript.

Another survey on Kounados, this time focusing on the surviving ancient architectural elements, was carried out more than 20 years later – between 1985 and 1991 – by a team led by G. Gruben (Technische Universität München).⁸⁰ Their brief description of the Sanctuary of Aphrodite points out that, apart from the rock altar, unfortunately no other trace of the site (especially the temenos wall) has been preserved.⁸¹

Research on the archaeology of Paros, especially in the Archaic period, including sites on Kounados Hill has been undertaken by Berranger.⁸² Piette has recently presented an overview of the major Parian cults in his Master's thesis. His chapter on Kounados is a thorough survey of the subject, based in many points on Rubensohn's and Baur's research.⁸³

The present state of the Sanctuary of Eileithyia is fairly unaltered, as of summer 2024. The rock face with its rectangular niches looks almost exactly the same as in Rubensohn's excavation photo (FIGURE 22). There has just been some erosion and fall of several boulders over the last 120+ years; also the surrounding terrain is much more overgrown and has subsided in some places (FIGURES 29-32). The entrance to the cave (under the rock overhang) and the sacred spring also look exactly the same as in the original photographs (FIGURES 21, 23, 25-28, 36-37). The interior of the cave is just more eroded and the sacred spring is not flowing freely nowadays (it was capped and enclosed in a well with a cover).

However, only the rock altar has been preserved from the Sanctuary of Aphrodite, the basic oval plan of which is still clearly visible. Unfortunately, it is in worse condition than in both Rubensohn's and Kleemann's photos – practically only the natural part of it, that protruding rock outcrop, exists (FIGURES 16-18).

Although several large and smaller stone blocks are clearly visible on the slope in the direction from the main peak and along the edges of the top plateau, none of them can be clearly identified as a worked ancient block. Nor do these blocks form any concentration or line that could be interpreted as remains of masonry, at least not within a reasonable distance corresponding to Rubensohn's sketch such as the one shown on Rubensohn's photo (FIGURE 11).

⁷⁹ The photographs are deposited in the Athens branch of the German Archaeological Institute – see below in chapter 8.

⁸⁰ Ohnesorg and Hübner 1994.

⁸¹ Ohnesorg and Hübner 1994.

⁸² Berranger 1992.

⁸³ Piette 2017, 67-90.

Thus, after more than 120 years, our projects follow on Rubensohn's research on Paros, aiming at the understanding and gradual publication of the archival sources for his research and, in particular, at the new study and (re-)identification of all preserved artefacts from the sites of Asklepieion, situated on a low hill by the coast about 3 km south of the centre of Parikia, and the Sanctuary of Eileithya on Kounados.⁸⁴

⁸⁴ Projects are carried out on the basis of valid permits issued by the Ephorate of Antiquities of Cyclades. The authors would like to express their gratitude once again to Dr D. Athanasoulis, Ephor of Antiquities, to the responsible archaeologists Mr A. Papadimitriou and Mr Y. Kourayos and the staff of Archaeological Museum of Paros.



Figure 3. Kounados, Google Earth aerial view, from south.



Figure 4. Kounados, Google Earth aerial view, from southeast.



Figure 5. South slope of Kounados, from south.



Figure 6. South slope of Kounados, from south, with the zone of rock cliffs below the edge of the south peak.



Figure 7. Kounados, north slope, with Moni Taxiarchon monastery and a view to the northeast.



Figure 8. Kounados, view to the northeast to Bay of Naoussa.



Figure 9. Kounados, view to the southeast to Bay of Parikia.



Figure 10. Kounados, north peak, chapel of Profitis Elias.



Figure 11. Kounados, Sanctuary of Aphrodite, north enclosure wall. Taken by Otto Rubensohn, 1898(-1899?). German Archaeological Institute, Athens, inv. no. D-DAI-ATH-Paros-0047.



Figure 12. Kounados, Sanctuary of Aphrodite, rock altar (Felsaltar). Taken by Otto Rubensohn, 1898(-1899?). German Archaeological Institute, Athens, inv. no. D-DAI-ATH-Paros-0048.

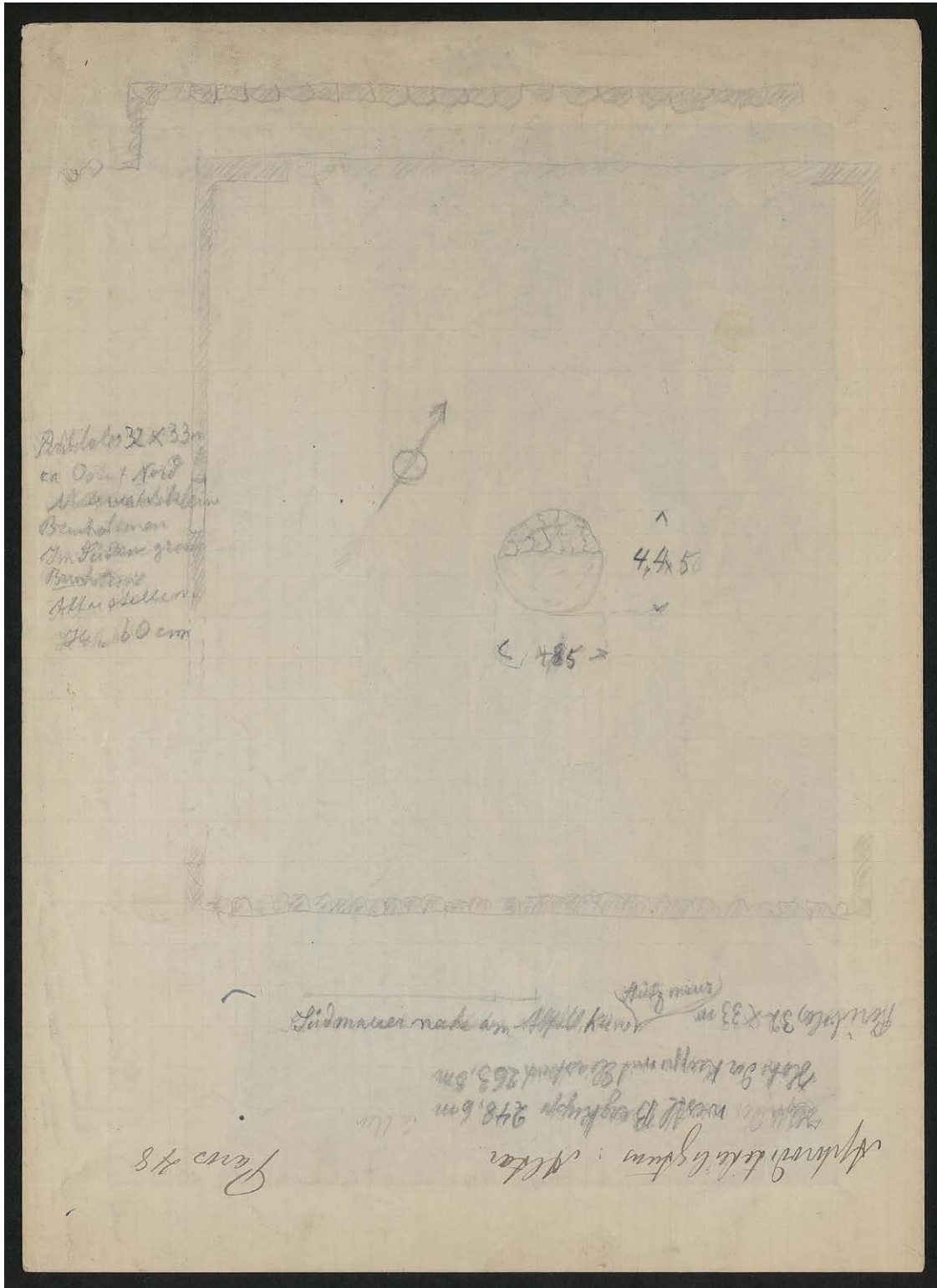


Figure 13. Kounados, Sanctuary of Aphrodite, sketch plan by Otto Rubensohn. 1898(-1899?) or rather 1960s? Jewish Museum in Berlin, Sammlung Otto Rubensohn, inv. no. 2006/27/609/1.



Figure 14. Kounados, south peak with Sanctuary of Aphrodite, as seen from northeast.



Figure 15. Kounados, Sanctuary of Aphrodite, with Bay of Parikia in the background.

KOUNADOS HILL AND THE HISTORY OF ITS RESEARCH



Figure 16. Kounados, Sanctuary of Aphrodite, with rock altar (Felsaltar) and the north peak, as seen from southwest.



Figure 17. Kounados, Sanctuary of Aphrodite, rock altar (Felsaltar) from east.



Figure 18. Kounados, Sanctuary of Aphrodite, rock altar (Felsaltar) from northwest.



Figure 19. Kounados, Sanctuary of Aphrodite, ancient pottery sherds on the surface.



Figure 20. Kounados, Sanctuary of Eileithya, tent dwelling (Zeltwohnung), 1898. Jewish Museum in Berlin, Sammlung Otto Rubensohn, inv. no. 2006/217/33.



Figure 21. Kounados, Sanctuary of Eileithya, cave entrance. Taken by Otto Rubensohn, 1898(-1899?). German Archaeological Institute, Athens, inv. no. D-DAI-ATH-Paros-0049.



Figure 22. Kounados, Sanctuary of Eileithya, rock face with niches. Taken by Otto Rubensohn, 1898(-1899?). German Archaeological Institute, Athens, inv. no. D-DAI-ATH-Paros-0050.



Figure 23. Kounados, Sanctuary of Eileithya, entrance to the sacred spring. Taken by Otto Rubensohn, 1898(-1899?). German Archaeological Institute, Athens, inv. no. D-DAI-ATH-Paros-0051.



Figure 24. Kounados, Sanctuary of Eileithya, view to the south, to Profitis Elias Mountain. German Archaeological Institute, Athens, inv. no. D-DAI-ATH-Paros-0052.



Figure 25. Kounados, Sanctuary of Eileithya, with the cave entrance.



Figure 26. Kounados, Sanctuary of Eileithyia, detail of the cave entrance.



Figure 27. Kounados, Sanctuary of Eileithyia, cave interior.



Figure 28. Kounados, Sanctuary of Eileithyia, cave interior.



Figure 29. Kounados, Sanctuary of Eileithyia, small rock shelter.



Figure 30. Kounados, Sanctuary of Eileithyia, rock face with niches.



Figure 31. Kounados, Sanctuary of Eileithyia, detail of the rock face with niches.



Figure 32. Kounados, Sanctuary of Eileithyia, detail of the left and central niche.



Figure 33. Kounados, Sanctuary of Eileithyia, ancient pottery in the central niche.



Figure 34. Kounados, Sanctuary of Eileithyia, ancient pottery in the central niche.



Figure 35. Kounados, Sanctuary of Eileithyia, ancient pottery in the right niche.



Figure 36. Kounados, Sanctuary of Eileithyia, entrance to the sacred spring.



Figure 37. Kounados, Sanctuary of Eileithyia, detail of the sacred spring.

Otto Rubensohn: Funde auf Paros

Editorial note

The notebook 'Funde auf Paros' is a thin sheaf of five sheets of approximately A6 size in hard cardboard folders and bound with white thread. It was probably home-made. It contains a total of five double sheets, with ten double-sided handwritten pages.

The diary records a total of 80 items of finds from the Sanctuary of Eileithyia on Kounados Hill, all but the last item being terracotta figurines (FIGURES 38-49). Some pages include a sketch, often with dimensions. The handwriting is mostly in dark blue ink, some passages are in purple ink. There is extensive crossing out and underlining in the text, even in ordinary black-grey, blue or red pencil. A number of words or longer passages are very difficult to read, and in general there are a large number of errors in the text.

Our transcription attempts to reflect the original consistently. Pagination, underlining and spelling errors are preserved. Because of the sketches of some artifacts, the transcription is followed by a reproduction of the entire diary. We are convinced that this is an important source not only for the history of Classical archaeology at the turn of the 19th and 20th centuries, but especially for the study and better understanding of the Sanctuary of Eileithyia in a situation where the finds from it are still not comprehensively and thoroughly published.

Transcription and reproductions

Terra Kotten aus dem Eileithyia Heiligtum zu Paros.

Weibliche Masken. (Prosopou)

A. 5 fragmente aus zwei verschiedenen Formen.

1) Fragment. Enthaltend linkes/rechtes Ohr mit

grossem runden Ohrring. Hinter dem Ohr

endet die Maske mit flacher Ansatz. (a)

Eine nicht gezierte Binde geht vom Ohr

aus hinter den Hairlocken die in drei

Reihen vom Ohrring aus gehen über die

Schläfe, wo die Maske hier abbrechen

ist. vgl. Delion πηλ 58

(DRAWING)

0,12 hoch

0,10 breit

- Rand der Maske erhalten

2 tes Fragment. Dasselbe. Aber nur Oberteil

des linken Ohres erhalten, u. ebensoviel

von der Haarbinde u. den Locken.

0,07 hoch. 0,06 breit.

3. fragm. Ein kleines Stückchen von der

Binde und die Haarlocken. 0,04 x 0,04

Page 2:

4. tes Fragment. Ähnlich wie die vorhergehenden,

aber die Form war kleiner. (Phot 21/219?) Hier ist der Ohrring

0.018 im Durchmesser, während Frag. hat Durch-

messer des Ohrrings 0.025.

phot 219

Hier ist aber mehr erhalten. Vom Ohrring
sehen die 3 Haarstränen über die Schläfe.
??? Hinter dem Ohrring hängt das Haar steif
herunter ohne Verzierung. Diese lange
breite Haarfläche bildet auch den Abschluss
der Maske, indem sie sich ein bisschen
nach hinten umbiegt. Die rechte
Wange ist ganz erhalten mit Mund
u. Kinn. Augen + Nase fehlen. Vielleicht
noch 6tes J.h. Verwandt Lindos I/II.7 Nr 2487

(DRAWING)

0,10

0,08

Sämtliche Terra

Kotten haben einen grauen
Übergang, aber es zeigen
sich keine Spuren von
Farbe.

5. fragm. Aus demselben Form als No. 4.

phot 219

Kleines fragmentstück erhalten, aber das
ganze rechte Ohr mit Ohrring ist erhalten, auch
die Haarbinde. Die Frau trägt hier ein Diadem.

Page 3:

(illegible) Bei diesen Masken, wie aus 6 + 8 zu schließen? Schläfen? Die l. Wange immer breiter als die r.

~~Masken ohne der langen Locke.~~

B. Gesichter von solchen Masken

6. Fragm. Erhalten. Mund, Kinn, breite Wange mit nasenflügel, r. Kinnbacken.

~~Hier an der linken Wange hinten ist~~ der ursprüngliche Rand geglättet erhalten, so dass die lange Locke unmöglich dar-gestellt war.

Phot 217

Vom Munde aus zu

schliessen ist gehört dies Stück vielleicht

noch ins 6. J.h. Lebensgross.

7. Erhalten Nase, Mund, Kinn + flaches

Abschluss darunter. Der Mund ist kleiner

als am vorigen + misst 0.03 von Winkel zu Winkel.

~~Unter dem Kinn endet der Halsansatz nach 3 cm . mit dem alten Abschluß nicht gehörten~~

8. Erhalten – Nase, aber abgebrochen, Mund +

Kinn. ~~l. Rand erhalten~~ Ein bischen kleiner als das vorhergehende.

Hier der weiße Überzug unter der grauen Patina gut zu beobachten.

9. Erhalten Mund, Kinn. Grösse wie no. 8.

Reste vom schwarzer schlechter Firnißfarbe am Kinn

10. Erhalten Nase, Mund + Kinn (entschieden jünger)

11 – 13 nur Kinne

14. Erhalten Stirn mit Haaransatz, r. Auge

und Nasenrücken. Archaisch,

sicher dem 6. Jh. gehörig. Phot 218

Augenlänge 0.025, Höhe 0.01

(DRAWING)

15. Ähnlich. Aber keine Augenlider angegeben,
ganze Nase erhalten. 6. Jh.

(DRAWING)

Page 4:

C. Kleine Masken, wie die im Hause

des Herrn Russos, wo wir einen tadellos
erhaltenen sahen, mit Loch oben zum Auf-
hängen. Länge 0.06 $\frac{3}{4}$ cm. Breite 0.04

16. Erhalten bis auf die unterste Enden der strenglaufen
vom Ohr herabfallenden Haartuchs-Locken. Flachrunde
Ohringe wie bei Gruppe A. Das Haar ist

in der Mitte der Stirn gescheitelt u. läuft in Wulst
bis hinter den Ohren. Über diesen Haarwulst eine
~~hohe Tanie~~. Diadem Wo der Haarwürbel (Wirbel) ist, hört die
Maske auf u. grade hier ist der kleine Loch zum

Aufhängen. 6. Jh. ?? phot 1928 + 219 Länge 0.07. ~~Höhe~~ Breite 0.04

17. Erhalten bis auf die Ohren u. rechter Ober-
Kopf. Ähnlich wie No. 16 bis auf das

Haarwulst welches nicht gescheitelt ist über
die Nase. Sondern in einer Linie den

Stirn begrenzt. (DRAWING) So. ungefähr selbe

Größe wie No16. Phot 219

18. Erhalten bis auf Ohren, Haar +ober-
Kopf. Augen sehen Archaischer aus,

als 16 u. 17. Nase bestossen.

Von Kinn bis Stirn 0,045. Also bischen grösser

als vorige. Phot 219

19. Wie No 18. Aber es fehlt noch das r. Auge
von Kinn bis stirn 0,06. Auch Archaisch

~~20. verwittert. Ahnlich wie no 16. Doch ist der
Thon viel dicker + gröber. Die Haare sind in
Strähnen anstatt wulste.~~

21. wie 20 doch Gesicht ganz zerstört.

Page 5:

(II) Terrakotta Köpfchen von Statuetten

22. Streng archaisches Köpfchen. Stirn, Ohren
+ Schläfen umrahmt von Haarwulst das
sich plastisch hervorhebt. Dieser wulst be-
deckt die Ohren ganz + gar, + verschwindet
hinter der Schleier die um den Kopf geworfen
ist. Am Hals abgebrochen. Höhe 0,035

trägt Diadem. Typus wie Delion 13 – 15. Stephane höhe etwas niederen Phot 218

23. Wie No 22, aber noch kleiner. Höhe 0,025

Am Kinn abgebrochen, sodass der Hals fehlt.

24. Hübsches Köpfchen mit hoher ~~Kopfschmuck~~ Stephane.

Der Hinter Kopf ist nicht ausgearbeitet
sondern ist flach + concav gehalten.

Eine lange Locke fällt vom r. Ohr. L. Ohr
abgebrochen [vielleicht Das r. Ohr ist nicht
sichtbar, sondern verdeckt vom Haar das von
der stirn zuruck gekämmt ist. 5. Jh. Höhe 0,045 Phot 1928

25. Kopfschmuck wie No 24. Einfacher +
Archaisch. 6. Jh. Der Hinter Kopf ist aus-

arbeitet. Hals fehlt. Höhe 0,03 Phot 1928

26. Schönes Köpfchen Anfang 5 Jh.

Haar läuft in wellenlinie über

der Stirn. + bedeckt die Ohren.

Hinterkopf bestossen, so dass es

nicht sicher ist ob die eine spitze

Haube anhat. Höhe incl. Hals 0,05

Page 6:

27. Archaisches Köpfchen. Haar im Wulst

bekrönt stirn + verdeckt Ohren.

Dahinter sitzt Stephane + eine spitze Haube

aus dichtem Stoffe.

Hals fehlt. Höhe 0,035

Dieser Typus kommt bei den Frauenfigürchen vor

die auf einem Stuhle mit Lehne sitzen. Vgl. No. 33

28 ~~Ähnlich~~ Jünger wie No 27 ~~aber~~. Der Hals ist besser erhalten, so

dass man das lange Haar von den Ohren [bedeckt]

herabfallen sieht. Typus wie Eil. 16, Delion 78

29. Köpfchen mit spitzer Mütze. Ein Knäblein ?

stark ~~verletzt~~ verwischt Höhe 0,035

30 ~~Archaisches~~ Strenges Köpfchen. Hinter Kopf fehlt, ist flach ab.

geschnitten. Das Gesicht ist breit und Kurz; die

Nase platt und sehr breit. Die Kinnbacken stark

hervorragend. Von Haar ist keine Spur. Das Ganze

wirkt tierisch. Am Hals abgebrochen

Höhe 0,045 muss photogr. wieder

vgl Delion

31. Ähnlich wie No 30, insofern dass das Haar nicht angegeben ist, aber der Hinterkopf ist ausgearbeitet, und das Gesicht ist länglicher und schmaler in der unteren Gesichtshälfte. Rechts und links über die Schläfe ist eine mir rätselhafte Erhöhung. Dies Gesicht hat auch was tierisches. 6. J.h. muss phot wieder Am Hals Abgebrochen. Höhe 0,045.

vgl. Delion

32. Köpfchen, vielleicht 4. Jh. Gesicht verwischt. das Haar ist in der Mitte des stirnes gescheitelt, die Strähnen Locken sind angegeben. Dieser Scheitel läuft in einer Linie

Page 7:

zurück zum Hinterkopf. Breite Locken bedecken die Ohren u fallen in den hals und Nacken Langer Hals. Der Kopf ist leise nach links geneigt. Haartracht etwa des Eubuleus.

Höhe mit Hals (illegible)bruch 0,04 hinten ein gekanntes Brennloch

Weibliche Sitzfiguren.

A. Auf Sesseln mit steifer hoher Lehne, die zu beiden Seiten Ansätze hat am Schulter, vgl die skitze der Lehne.

(DRAWING)

No.33 Auf solch

einem Stuhle sass

eine Weibl. figur, nur

bis zu den Ellbogen er-

halten. Der Kopf ist erhalten und ist genau wie No. 27 nur

kleiner, auch fehlt die spitze

Haube nicht. Die Hände [fehlen] waren auf den

Schoss gelegt. es fehlt aber das Diadem Sie sitzt steif archaisch da, wie die

Didymai figuren. Erhaltene Höhe 0,06

Breite der Rücklehne mit Ansätzen 0,065

No 34 Wie 33 aber abgebrochen gleich unter die Brüste

l. Schemelarm Ansatz der Lehne abgebrochen. Kopf ganz wie 27.

35 Wie 33 + 34 doch ist Gesicht ganz verwischt, aber

die Figur ist erhalten bis zu den Knöcheln, und die

l. Seite des Sessels ist ganz erhalten bis unten. Kein

Brennloch im Rücken, aber der ganze Schemel hohl ausgedrückt ist hohl,

unten offen. Die Figur ist mit einem langen enganlie-

genden gewand gekleidet. Sie legt die Hände auf die

Kniee. Höhe 0,085

36 Fragment dieser Typus. Kopf fehlt. Unter den Brüsten

abgebrochen.

Page 8:

37. Wie 36 aber nur r. Hälfte erhalten bis Knie.

38. Wie 36 aber in kleineren Form gemacht

39. Fragment dieses Typus, aber viel grösser. Kopf fehlt.

Der Brust – Stück des Gewandes ist besser gebildet, indem

senkrechte Falten erscheinen. Abgebrochen unter

den Ellbogen auf der r. Seite, über den Ellbogen auf

der l. Seite. Viereckiger Brennloch in Rücken des Lehn-

stuhls. Vielleicht 5 J.h.

Breite der Rücklehne mit Ansätzen 0,09

Von Schulter bis Ellbogen 0,05

40 Selbe Grösse wie 39. kein Brennloch im Rücken

sond. unten wie bei den Anderen. hohl ausgedrückt, Hinterwand ausgesetzt Kopf fehlt.

Erhalten bis zu den Füßen welche fehlen. Gewand

eng anliegen. Keine Falten angabe wie bei 39.

Hände auf die Kniee.

41. Kopf fehlt. Aber breiter Hals Ansatz lässt vermuten

dass dieser Kopf herabfallende Seitenlocken hatte.

sonst wie No 36

42 Wie 41 aber kleiner. erhalten bis zu den Füßen. Brennloch unten

sämtliche figuren dieser Gruppe A sitzen

auf Stuhle die breiter sind als die Personen

so dass die Lehne zu beiden seiten ungefähr

um. 0,005 sichtbar ist. Bei der nächstfolgende

Gruppe B ist die Lehne eben so breit wie der Personen

wenn überhaupt eine Lehne dargestellt ist.

~~Es sieht aus als ob folgende Gruppe B-~~

~~auf 4eckigen Blocken sitzen, aber die Rücken~~

~~der Frauen sind ganz flach gehalten + gehen in~~

einer Linie in der Basis über. Bei Gruppe B sitzen

die Frauen genau so archaisch steif mit den Händen

auf den Knieen wie bei Gruppe A.

Das ist die Lehne

Page 9:

(III) Weibliche Sitzfiguren

B.

43. Kopf fehlt. Die figur ist im Dorischen Chiton

mit Apoptygma bekleidet. Falten ausgearbeitet. Erhalten bis zu den

Füssen. Hohl unten. Höhe 0,08

44 Kopf fehlt. Keine Falten ausgearbeitet. Die Füsse sind erhalten + ruhen auf einem Fuss Schemel, der wohl halb so breit ist wie der Stuhl. Diese figur ist viel schwerer ~~darum~~ als alle andere denn sie ist beinahe ~~solid~~ massiv gearbeitet. Man sieht nur ein kleines Loch unter den Stuhl u. im Halse. Das lange Gewand geht bis zu den Füssen welche herausstrecken. Ob Schuhe dargestellt sind ist bei der schlechten erhaltung nicht zu sehen.

Höhe 0,07

45. Kopf fehlt. Sonst beinahe ganz erhalten wie auch 44.

Hohl gearbeitet. Es fehlt l. Schemel und Rücken, so dass man nicht sicher weiss ob dies zu Gruppe A oder hier zu dieser Gruppe ge- hört. es scheint als ob die Frau spitze Schuhe anhat [?]

Höhe 0,09

46 Kleines fragment von Schoss bis unter die Kniee.

47 „ „ „ „ bis untere Abschluss, sogar Füsse + Fusschemel erhalten. Bei allen wo die Füsse erhalten sind, sind sie ziemlich eng zusammen gehalten, sind parallel gestellt, und ragen beide gleich weit vor.

48 Fragment von Hals zum Schoss

48a. ~~Wie 48~~. Nur l. Seite erhalten. Unterarm ganz deutlich.

Höhe 0,065

Page 10:

C.

49 Nur ein Stück dieser Gruppe erhalten. Sie unterscheidet sich von A+B indem sie zwei Gewänder anhat. Das untergewand geht bis zu den Füßen und hat feine parallel Falten. Der Mantel reicht bis unter die Kniee + hat ähnliche Falten. Wie es oben aussah ist nicht zu ermitteln, da nur der Unter Körper vorhanden ist. Sie sitzt auch auf einen Stuhl. Hohl hinten + unten. Das Der l. Fuss scheint vorgesetzt gewesen zu sein. Die Fussspitz Zehen sind abgebrochen. Die Hände waren auch in den Schoss gelegt wie bei A+B. Höhe 0,05 muß abgebildet werden

Stehende Weibl. Figuren

50. Fragment. Kopf verloren. Hinten bis zu den Knien erhalten, Vorne bis zu den Hüften. Linker Arm zerstossen, er hing aber wohl untätig herunter. Die rechte Hand hält sie auf ihrer r. Brust. Sie ist im Dorischen Chiton gekleidet. Falten gut angegeben. 5 J.h. Höhe 0,065 zu phot zur Identifizierung

51. Hohle Basis hinten abgebrochen. Darauf sind die Füße und Rand des auf bis zu den Füßen fallendes Gewand erhalten.

Fussstellung (DRAWING) Basis Höhe 0,035

„ Breite 0,08

Linker Fuss bestossen Fusslänge 0,035

Rechter Fuss erhalten ~~mit Schuh bekleidet~~. Ohne Schuh

Beide Füße stehen platt auf r. Fuss seitwärts gestellt

Page 11:

52 Niedrige Solide Basenplatte, worauf zwei Fusse

dargestellt sind, die platt aufstehen, linker

Fuss vor, r. Fuss zurück und ein bischen

zu ~~Seite~~-seite gestellt. Die Basis ist es

abgebrochen, dass ein Fuss auf jedem Frag-

ment steht. ~~Der Bruch ist modern~~. Zehen sichtbar

(DRAWING) ~~Schuhe waren auf den Füßen, denn es gi(e?)bt keine Spur von Zehen~~. Keine Schuhe

Basisplatte 0,01 hoch; 0,06 breit

Fusslänge 0,035

53. Hohle Basis, welche Oben ein zurück

tretendes Profil hat (DRAWING) Darauf sind

zwei Füße erhalten, der rechte ist vorge-

setzt + etwas nach aussen gestellt, die linke

ist zurück gesetzt + bildet wohl den Stand

bein. Das Fragment ist am Schien-

bein abgebrochen, zeigt aber ein Gewand

zu den Füßen fallen in streng 5 Jh.

Falten.

Basis Höhe 0,025

„ Breite 0,05

Ganze Fragment höhe 0,05

54 Rechter Fuss und Ansatz der Linken
einer Frau die auf einer niedrigen Basis
steht. Gewand geht bis zur Erde im Steilen
Falten. Erste Hälfte 5. J.h.

hat Schuhe an

(DRAWING) <0,04> <0,05> <0,075>

Basis Höhe 0,015

Eine ganz erhaltene Basis mit feinen Steilfal-
ten im Delion erhalten. Delion 38a

Page 12:

Männliche Figuren.

55 A. Stehende Schwerlich stehend. Entweder

hockend oder gar sitzend.

bei 55

scheint

im Rücken (DRAWING)

Lehne ei

nes Stuhles

sich loszulösen

vom zentrum.

Merkwürdige Knabengestalt

Der Kopf nach seiner rechten

geneigt. Keine Andeutung

von Haar. Gesicht sehr

bestossen. Die Brust

ist weit nach vorne aus-

gedehnt, und die Schultern

zurückgezogen, als ob
er die Hände auf seinen
Rücken hält. Unter den Nabel
abgebrochen. Unterarme fehlen
auch. Zeichnung in original grösse.
Höhe 0,07. von Schulter zu Schulter 0,04
Der Rücken ist nicht ausgearbeitet, sond. flach
gehalten
56. Fragment aus derselben Form ?, nur schlechter
erhalten. Der r. Arm fehlt ganz.
57 Wie 56. nur ist ganze Brust weggebrochen.
Gesicht besser erhalten.
58. Wie 56 aber der l. Arm fehlt.
59. Ein Kopf aus derselben Form
~~es ist fraglich ob diese Jünglinge (Knaben?)
eine spitze Mütze aufhaben.~~
umordnen!

Page 13:

IV.) B. Hockende Knaben, nackt

60. Auf einer Basis sitzt ein Knabe (DRAWING) <0,05> <0,017> 0,015

so, dass er seinen
linkes Bein an seinen
Körper herangezogen
hat mit starker
Knie Krümmung.
Dieses Bein ruht
auf die Erde. Sein

rechtes Bein ist
rechtwinklich
gebogen + nur
der Fuss ruht
auf den Boden. Er stützt sich auf seiner linken
Hand + hält die Rechte an die Brust. Zu
verwittert um erkennen zu können was er
in der R. hält. Das ganze ist ganz flach ge-
halten, ~~ähnlich wie die Melische Thonreliefs.~~
Dicke der Basis 0,015. Kopf fehlt.

61. Hockender Knabe plastisch ausgearbeitet. Innen
hohl. ausgeschnitzt. ~~Brennloch von unten.~~ Er sitzt auf den
Boden mit seiner rechten Hand auf seinem
aufgestützten r. Knie. (Ahnliches r. Bein wie oben
no. 60. Das linke Bein liegt stark angezogen
auf den Boden. Keine Basis. Sein linker
Arm hängt herab, + die l. Hand scheint auf
dem l. Knie gestützt zu sein. Kopf fehlt.

Höhe 0,065

62a Basis fragment mit Reste des l- Knies, stark eingebogen und auf-
gestützte Hand. Basis Höhe 0,02

Page 14:

62. Wie No 60. doch nicht flaches Relief, sond.
~~flach~~ hohl von unten. Der Rücken ist
nicht ausgearbeitet. Das Ganze ist
doch noch sehr flach gehalten. ~~Dies~~ Links
ist ein Stück der Basis, rechte fuss + Ell-

bogen abgebrochen, aber der Kopf ist erhalten
und erinnert an den Typus wie oben Nos.

55 – 59. ~~Doch scheint es hier sicher
dass der Knabe eine spitze Mütze trägt.~~

Was er gegen die Brust presst ist wieder
nicht genau zu sehen. Es hat folgenden
(DRAWING) Form. Vögelchen oder ähnliches?

63 Hockender Mischwesen

So verwittert dass ich
nicht erkennen kann
ob das Viech Hacksen hat
oder nicht. Der Rücken
nicht ausgeführt.

(DRAWING) Höhe 0,075

~~wohl ein Affe~~

Es ist ein hockender Satyr wie 64

Page 15:

64. Ein hockendes Satyr? ähnlich wie
No 63. aber kleiner. Die Geschlechts
teile sind gross gebildet und ~~er scheint
darauf zu deuten, oder er hält seinen~~
Bauch. Kopf sehr verwischt.

Höhe 0,065

65. Fragment einer ähnlichen Figur
nur von den Hüften abwärts erhalten.
Reste roter Bemalung sind erhalten an
Bauch, Beine und unbearbeitete Rückseite

~~Knie Spur von Händen auf den Bauch~~
sein Geschlechtsteil ist gross gebildet und
liegt am Boden zwischen seiner Füsse.
(illegible) etze: (DRAWING) Höhe 0,045
Fragment Stücke grösserer weibl. Statuetten
66 Stehende Figur ~~und~~ in Enganliegendem Gewand
66 bekleidet. Bei den Hüften abgebrochen, so
dass nur ein Rand des Kolpos erhalten ist.
Der r. Arm ist vom Ellbogen erhalten. Er
liegt eng am Körper an, + reicht bis
zum Knie! Die finger sind eingekrummt
als ob sie etwas fasst. Der linke Arm fehlt

Page 16:

~~ganz, war deshalb nach oben gehoben,
und hielt wohl den Stab der parallel
mit dem Körper + enganliegend gestellt ist.
Hinten weggebrochen. Die Fusse fehlen.
Das fragm. ist in zwei Stücke, von (illegible) Grundaus?/Gummis?
zus. geklebt~~

Höhe 0,18

Anm. Was ich für Kolpos Rand hielt, Könnte eine
Schlange sein.

67. Fragment einer weibl. Figur, von Hals
bis Hüfte r. Ellbogen erhalten, l. Seite abge-
brochen. Der Dorische ärmelchiton, +
schrägen Mantel bekleidet. Der Schräg
Mantel war am r. Schulter genestelt.

sonderbar ist die tief ausgeschnittene
Brust-Partie. das ist nur Bruch. Der r. unterarm war
vom Körper gestreckt im r. winkel
und war wie bei Marmorstatuen besonders eingesetzt. Er
fehlt jetzt.

6. J.h. + erinnert an

(DRAWING) Akropolis Tanten.

Rücken ist abgebrochen.

Die figur war hohl g(b)earbeitet

Höhe 0,10

Page 17:

v.)

68. Kleines fragm. einer weibl. Statuette.

Man erkennt nur ein Gewandstück

mit regelmässig parallel laufenden

Falten. Das fragm. kann zum No. 54

gehören. Die arbeit ist dieselbe. Höhe 0,065

69 Fragm. eines Gewandstuckes, von das

Brust bis Knie ? stück R. davon ein Stamm

(o?) der Stab. Strenge Falten. 6 Jh.

(DRAWING) loch

das loch ist Beschädigung Hohe 0,08.

70 Fragment einer weibl. Statuette. Die

Brüste werden von einem Gewandstück

bekleidet sind erhalten.

(DRAWING) Höhe 0,07 Wohl der Rest des Überfalls

Breite 0,07 des dorischen Chitons

71. Rechtes Brust und das herabfallende

Mantel Gewand sind nur erhalten

(DRAWING) Die Falten sind gut gemacht

5 J.h. wie olympische Skulptur

Höhe 0,10 auf der Brust eine Locke

Breite 0,07 Es ist auch der Überfall

des dorischen Chiton

Page 18:

72. Gewandstück das rechtwinklich ge-

bogene Knie Partie einer sitzenden

Frau darstellend.

(DRAWING) linkes Knie

Die Falten laufen

streng archaisch

parallel. Die Mittelfalte

zwischen den Knien

war 0,02 breit, während

die anderen nur

halb so breit.

vom Knie herab 0,07. vom Knie herauf 0,05

73 Ähnliches Stück. Das rechte Knie und

Gewand vom Knie herabhängend.

(DRAWING) Unter dem Knie endet das

Obergewand, oder ein sehr

tiefer Bausch.

6. Jh.

vom Knie herab 0,07

vom Knie aufwärts 0,045

74 Sehr schlechte rohe Arbeit. das Fragment

stellt die Brust partie einer weibl. Statuette

dar. Die Falten des Chitons plastisch angegeben

Höhe 0,055

Breite 0,07

Page 19:

75 Fragmente erhaltend die brüste bis

Hüfte einer weibl. Statuette. Die Gewand

falten sind noch streng. Überfall des dori-

Höhe 0,06 schen Chitons.

Breite 0,05

76. Fragment eines Gewandzipfels. Rechts

davon eine scharfe Ecke und glatter

Hintergrund. Seitensfläche

Höhe 0,10

77 Fragmentstück eines weibl. stehen-

den Statuette. Erhalten: linkes

Bein von Hüften bis Fuss ~~und das~~

bekleidet in einem enganliegenden

Gewand. Rechts davon flacher nach

hinten gehender Rand.

Höhe 0,08

78 Fragment einer weibl. Statuette.

Erhalten ist das sehr wenig, es

(DRAWING) scheint ein Stück vom l.

Schulter ~~dargestellt~~ mit ~~schrägem~~ schreger

Mantel unter dem Arm,
oder die Gürtelung.

Höhe 0,04

Stück aus derselben Form wie Delion

122

Page 20:

79. Fragment einer weibl. Statuette. Es
scheint als ob die l. Brust darge-
stellt ist (rechte Brust abgebrochen)
darunter das rechte Hand flach am
Leib angelegt.

(DRAWING)

Zwei Bronze Fragmente

Eine kleine ohne Verzierung (DRAWING) 0,04 0,055

Eine grössere mit Verzierungen.

(DRAWING)

Länge 0,135

Höhe 0,07

Rechts geflickt. Man sieht die Niete

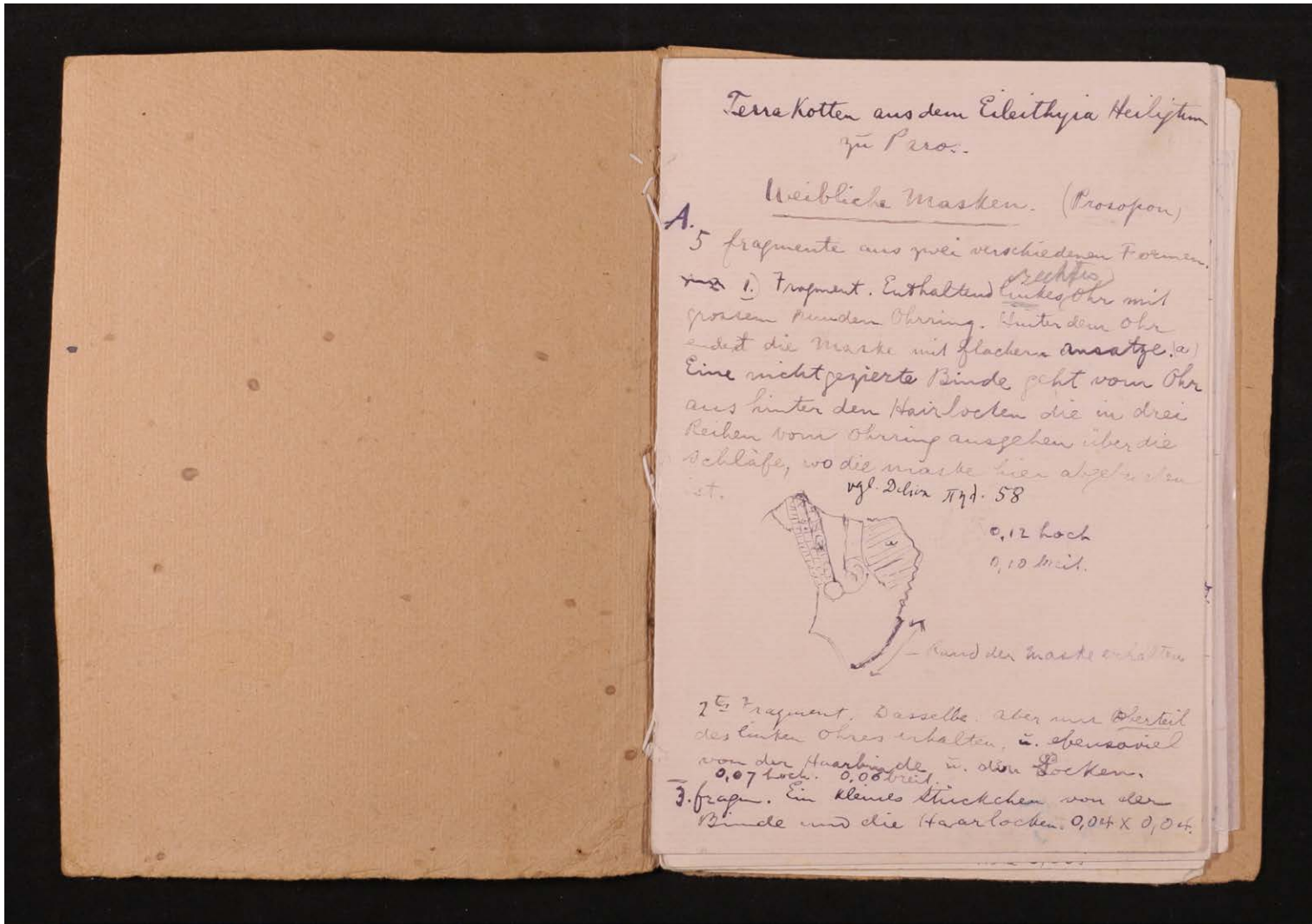


Figure 38. Otto Rubensohn: Funde auf Paros, page 1. Jewish Museum in Berlin, Sammlung Otto Rubensohn, inv. no. 2006/27/33.

4^{to} Fragment. Ähnlich wie die vorhergehenden
 aber die Form war kleiner. Hier ist der Ohrring
 0,018 im Durchmesser, während Fragketa Durch-
 messer des Ohrrings 0,025.
 Hier ist aber mehr erhalten. Vom Ohrring
 gehen die 3 Haarstrahlen aber die Achseln
 Hinter dem Ohrring hängt das Haar steif
 herunter ohne jede Verzerrung. Diese lange
 breite Haarfäde bildet nach dem Abschluss
 der Wurde, indem sie sich ein bisschen
 nach hinten ~~sich~~ umbiegt. Die rechte
 Wange ist ganz erhalten mit Mund
 & Kinn. Augen + Nase fehlen. Vielleicht
 noch 6^{to} J. h.



Sämtliche Terra
 Kotten haben einen grauen
 Überzug, aber es zeigen
 sich keine Spuren von
 Farbe.

5^{to} fragm. Aus demselben Form als no. 4.
 Kleineres fragmentstück erhalten, aber das
 rechte
 ganze Ohr mit Ohrring ist erhalten, auch
 die Haarbinde. Die Form trägt hier ein Diadem

B. ~~Fragment, 1/2 von 6^{to} 8^{to} und 1/2 von 11^{to} 12^{to} 13^{to} 14^{to} 15^{to}.~~
 Gesichter von solchen Masken
 ohne der Langhaarloche.

6. ~~Fragment~~ Erhalten: Mund, Kinn, linke Wange
 mit massen flügel, r. Kinnbecken. ~~Das~~
~~linke Wange hinten ist die~~
 spinnliche Band ~~spinnlich~~ erhalten,
 so dass die lange Locke ~~unmöglich~~ das
 gestülpt ~~vor~~. Vom Munde aus ~~spinn~~
 schreien ist dies Stück vielleicht
 noch ins 6. J. h. Lebensgross.

7. Erhalten Nasb, Mund, Kinn + flacher
 Abschluss darunter. Der Mund ist kleiner
 als am vorigen + misst 0,03 von Winkel
 zu Winkel. ~~Winkel von Kinn nach unten~~ ~~Winkel von Kinn nach unten~~

8. Erhalten Nase, aber abgebrochen, Mund +
 Kinn. Ein bisschen kleiner als das vorhergehende
 den in weisse Überzug unter, in grauen ~~Partie~~ gut zu beschreiben

9. Erhalten Mund, Kinn, Nase wie no. 8.
 10. Erhalten Nase, Mund + Kinn (mit Kinn jünger)
 11-13 Nur Kinn.

14. Erhalten Stirn mit ~~Haar~~ ~~locken~~ ansatz, r. Wange
 und Nasenrücken. Archaisch
 Sicher dem 6. Jh. gehörig. ~~Met 215~~



Augenlänge 0,025: Höhe 0,01

15. Ähnlich. Aber keine Augenlider angegeben
 ganze Nase erhalten
 6. Jh.



Figure 39. Otto Rubensohn: Funde auf Paros, pages 2-3. Jewish Museum in Berlin, Sammlung Otto Rubensohn, inv. no. 2006/27/33.

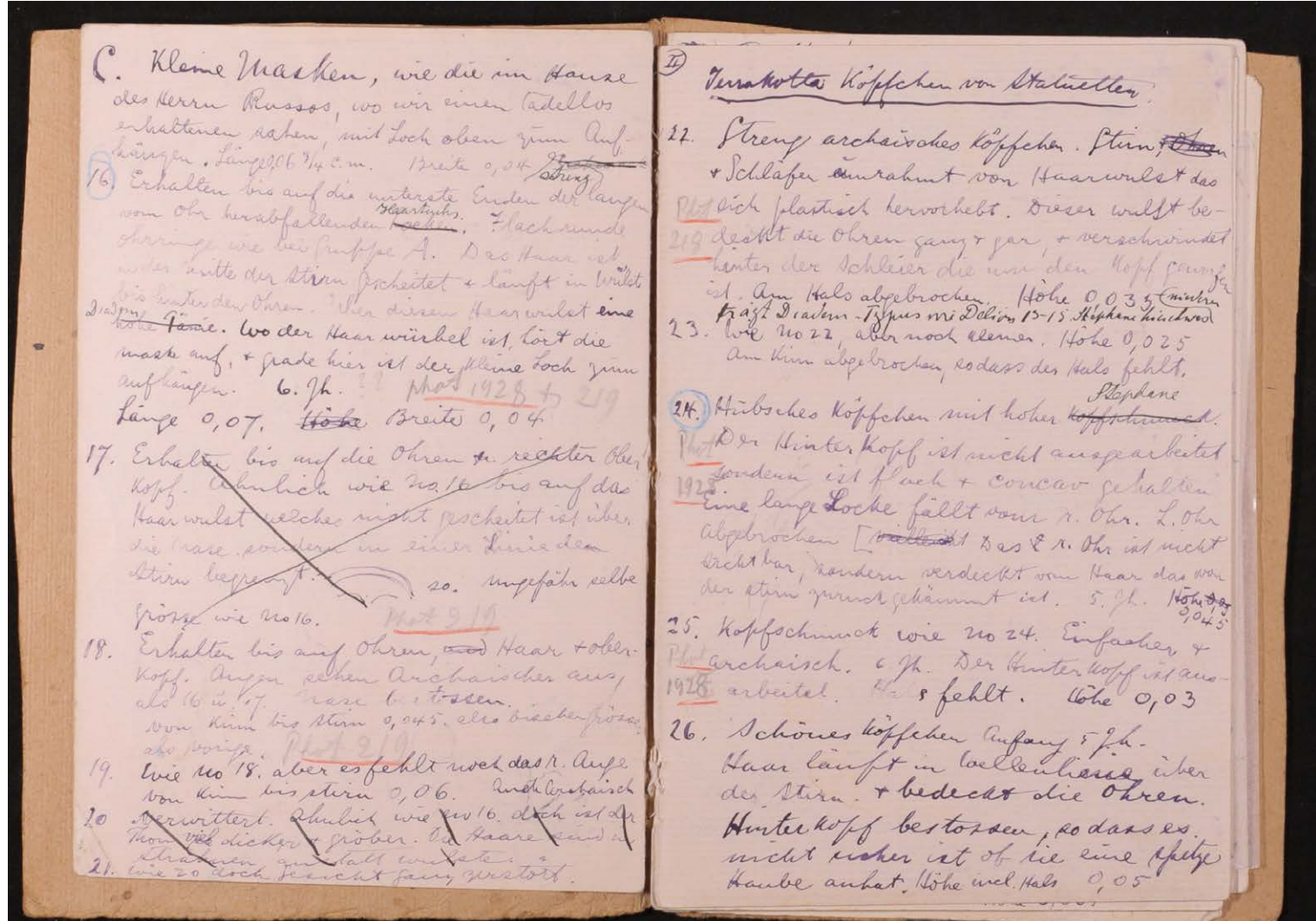


Figure 40. Otto Rubensohn: Funde auf Paros, pages 4-5. Jewish Museum in Berlin, Sammlung Otto Rubensohn, inv. no. 2006/27/33.

27. Archaisches Köpfchen. Haar im Wulst
berührt Stirn + bedeckt Ohren.
Dahinter sitzt ^{Psephone} eine spitze Haube
aus dicken Stoffe.
Hals fehlt. Höhe 0,035

Dieser Typus kommt bei den Frauenfiguren vor
die auf einem Stuhle mit Lehne sitzen. Vgl. No. 33

28. ^{Singer} Ähnlich wie No. 27. Der Hals ist besser erhalten, so
dass man das lange Haar von den Ohren [bedeckt]
herabfallen sieht. Typus mit Lib. 16, Delon 48

29. Köpfchen mit spitzer Mütze. Ein Knäblein +
Stark verwittert + vermischt
Höhe 0,035

30. ^{Strunger} Archaisches Köpfchen. Hinterkopf fehlt, ist flach ab-
geschliffen. Das Gesicht ist breit und kurz, die
Nase platt und sehr breit. die Kinnbacken stark
vorragend. Von Haar ist keine Spur. Das ganze
nicht tierisch. Am Hals abgebrochen
Höhe 0,045 mit Photoz. nicht

31. Ähnlich wie No. 30, insofern dass das Haar nicht
angegeben ist, aber der Hinterkopf ist ausgearbeitet, und
das Gesicht ist länglicher und schmaler in der unteren
Schlaglichtschulft. Rechts und links über die Schläfe
ist eine wie rätselhafte Erhöhung. Dies Gesicht
hat auch was tierisches. s. Ph. mit Phot. nicht

Am Hals abgebrochen. Höhe 0,045. Das Haar
32. Köpfchen, vielleicht 4. Jh. Gesicht vermischt. Die ^{Locken}
ist in der mitte des Halses gescheitelt, die ^{Locken}
sind angegeben. Dieser Scheitel läuft in einer Linie

zurück zum Hinterkopf. Breite Locken bedecken
die Ohren + fallen in den Hals und Nacken
Langer Hals. Der Kopf ist leise nach links ge-
neigt. ^{Platzmarkt ohne des Inbubulus}
Höhe mit Hals ^{0,04} ^{Wulst an gebrochtes}
^{Prinzip}

Weibliche Sitzfiguren.

A. Auf Sesseln mit steifer hoher Lehne, die
zu beiden Seiten Ansätze hat am Schulter, wohl
die Stütze der Lehne.

→ No. 33 Auf solch
einem Stuhle sass
eine weibl. Figur nur
bis zu den Ellbogen er-
halten. Der Kopf ist erhalten
(erfüllt aber das Bindem.) und ist genau wie No. 27 nur
kleiner, auch fehlt die spitze
Haube nicht. Die Hände [fehlen] waren in der
Schoss gelegt. ^{sitz} Steif archaisch da, wie die
Dionysosfiguren. Erhaltene Höhe 0,06
Breite der Parallellehne mit Ansätzen 0,065

No. 34 wie 33 aber abgebrochen flach unter die Brust
L. ^{Ansatz} ^{abgebrochen} Kopf ganz wie 27

35 wie 33 + 34 doch ist Gesicht ganz vermischt, aber
die Figur ist erhalten bis zu den Knöcheln, und die
Rechte des Sessels ist ganz erhalten, bis unten. ^{Kinn}
Mundloch im Rücken, aber der ^{Kopf} ^{ausgewaschen} ^{ist} ^{hohl}
unten offen. Die Figur ist mit einem langen engan-
genen Gewand bekleidet. Sie legt die Hände in die
Knie. Höhe 0,085

36 Fragment dieser Typus. Kopf fehlt. Unter den Brüsten
abgebrochen.

Figure 41. Otto Rubensohn: Funde auf Paros, pages 6-7. Jewish Museum in Berlin, Sammlung Otto Rubensohn, inv. no. 2006/27/33

37. wie 36 aber nur n. Hälfte erhalten bis Knie.

38. wie 36 aber in kleinerer Form gemacht

39. Fragment dieses Typus, aber viel grösser. Kopf fehlt.
 Bruststück des Gewandes ist besser gebildet, indem
 senkrechte Falten erscheinen. Abgebroschen unter
 den Ellbogen auf der r. Seite über dem Ellbogen auf
 der l. Seite. Vierstichiges Brennloch in Rücken des Hals-
 stücks. Wahrscheinl. 5 J.
 Breite des Rücklebens mit Ansätzen. 0,09
 von Schulter bis Ellbogen 0,05

40. Selbe Grösse wie 39. kein Brennloch im Rücken
 sondern ~~unter dem~~ ~~in der Mitte~~. Kopf fehlt
 Erhalten bis zu den Füßen welche fehlen. Gewand
 eng anliegend. keine Falten angabe wie bei 39.
 Hände auf die Kniee.

41. Kopf fehlt. aber breiter Halsansatz lässt vermuten
 dass dieser Kopf herabfallende Verten Locken hatte.

42. Sonst. wie die 36. Erhalten bis zu den Füßen. Brennloch
Wahrscheinl. aber kleiner. Sammlerische Figuren dieser Gruppe A setzen
 auf Stühle die breiter sind als die Personen
 so dass die Lehne zu beiden Seiten ungefähr
 0,005 sichtbar ist. Bei der nächst folgende

Gruppe B ist die Lehne oben so breit wie der Körper
 wenn überhaupt eine Lehne hintergestellt ist.
 Es sieht aus als ob folgende Gruppe B.
 auf stehenden Stühlen sitzen, aber die Rücken

steht der Frauen sind ganz flach gehalten + stehen in
 einer Linie in der Reihe über. Die Gruppe B setzen
 die Frauen genau so archaisch tief mit den Händen
 auf den Knieen wie bei Gruppe A.

B. weibliche Sitzfiguren

43. Kopf fehlt. Die Figur ist im Dorischen Chiton
 mit Apoptagma bekleidet. Erhalten bis zu den
 Füßen. Hohl unten. Falten ausgearbeitet. Höhe 0,08

44. Kopf fehlt. Keine Falten ausgearbeitet. Die
 Füße sind erhalten + ruhen auf einem Fuss-
 Schemel, der wohl halb so breit ist wie der Stuhl.

Diese Figur ist viel schöner als alle andere.
 Denn sie ist bedeutend besser gearbeitet. Man
 sieht noch ein kleines Loch unter dem Stuhl in im
 Hals. Das ganze Gewand geht bis zu den Füßen
 welche herausstrecken. Ob Schenkel dargestellt sind
 ist bei der schlechten Erhaltung nicht zu sehen.

45. Kopf fehlt. Sonst, ganz erhalten wie auch 44.
Hals gearbeitet. Es fehlt d. Schemel und
 Rücken, so dass man nicht sicher weiss ob
 dies zu Gruppe A oder hier zu dieser Gruppe B ge-
 hört. Es scheint als ob die Frau spitze
Schenkel anhat. [?]
 Höhe 0,09

46. Kleines Fragment von Schoss bis unter die Kniee.

47. " " " " bis unter Abschluss
 sogar Füße + Fuss-schemel erhalten. Die
 alle wo die Füße erhalten sind, sind sie
ganz zusammen gehalten, sind para-
lel gestellt, und lagen blide gleich welt vor.

48. Fragment von Hals zum Schoss

49. wie 48. hier links erhalten. Unterarme ganz deutlich.
 Höhe 0,065

Figure 42. Otto Rubensohn: Funde auf Paros, pages 8-9. Jewish Museum in Berlin, Sammlung Otto Rubensohn, inv. no. 2006/27/33.

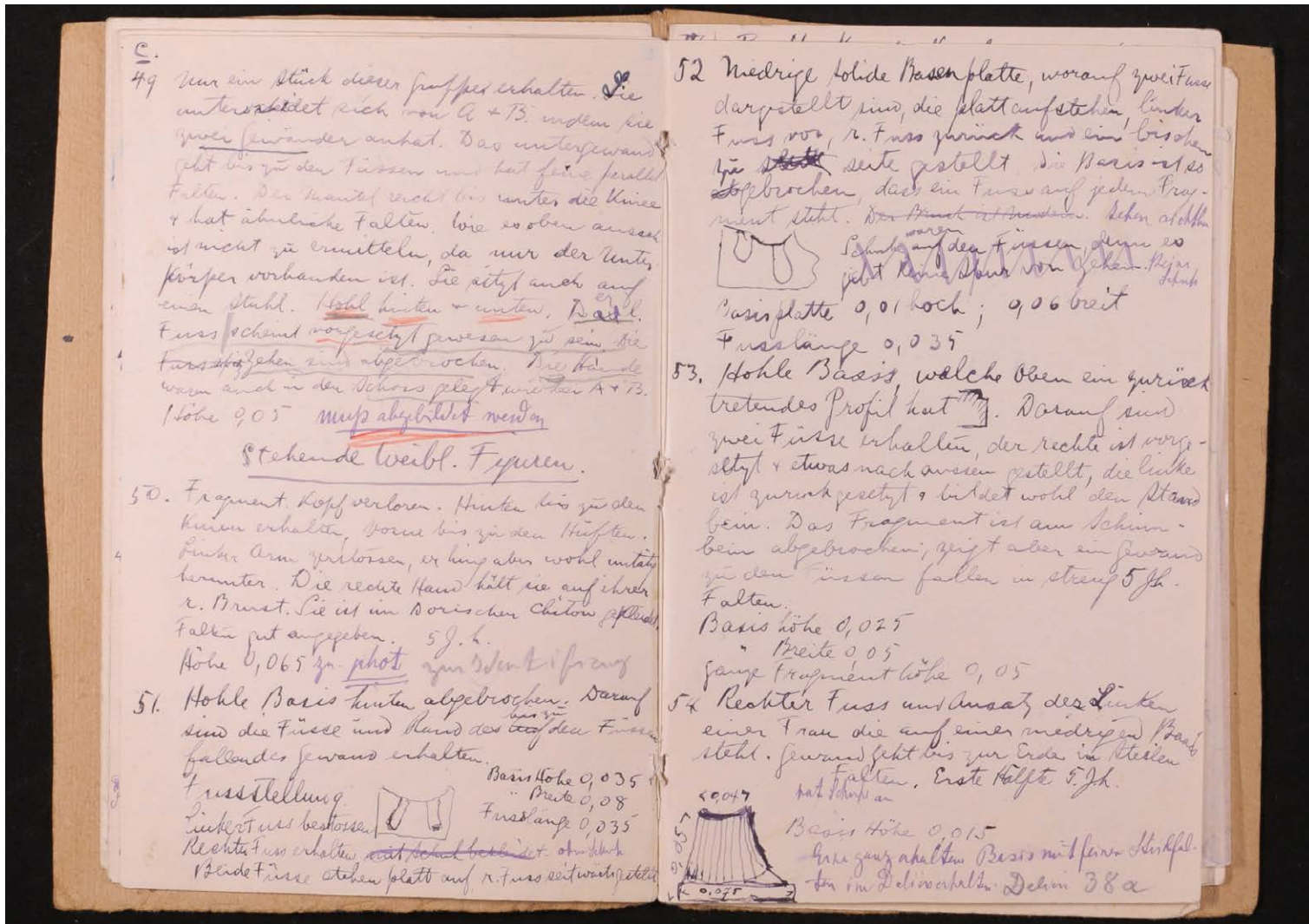
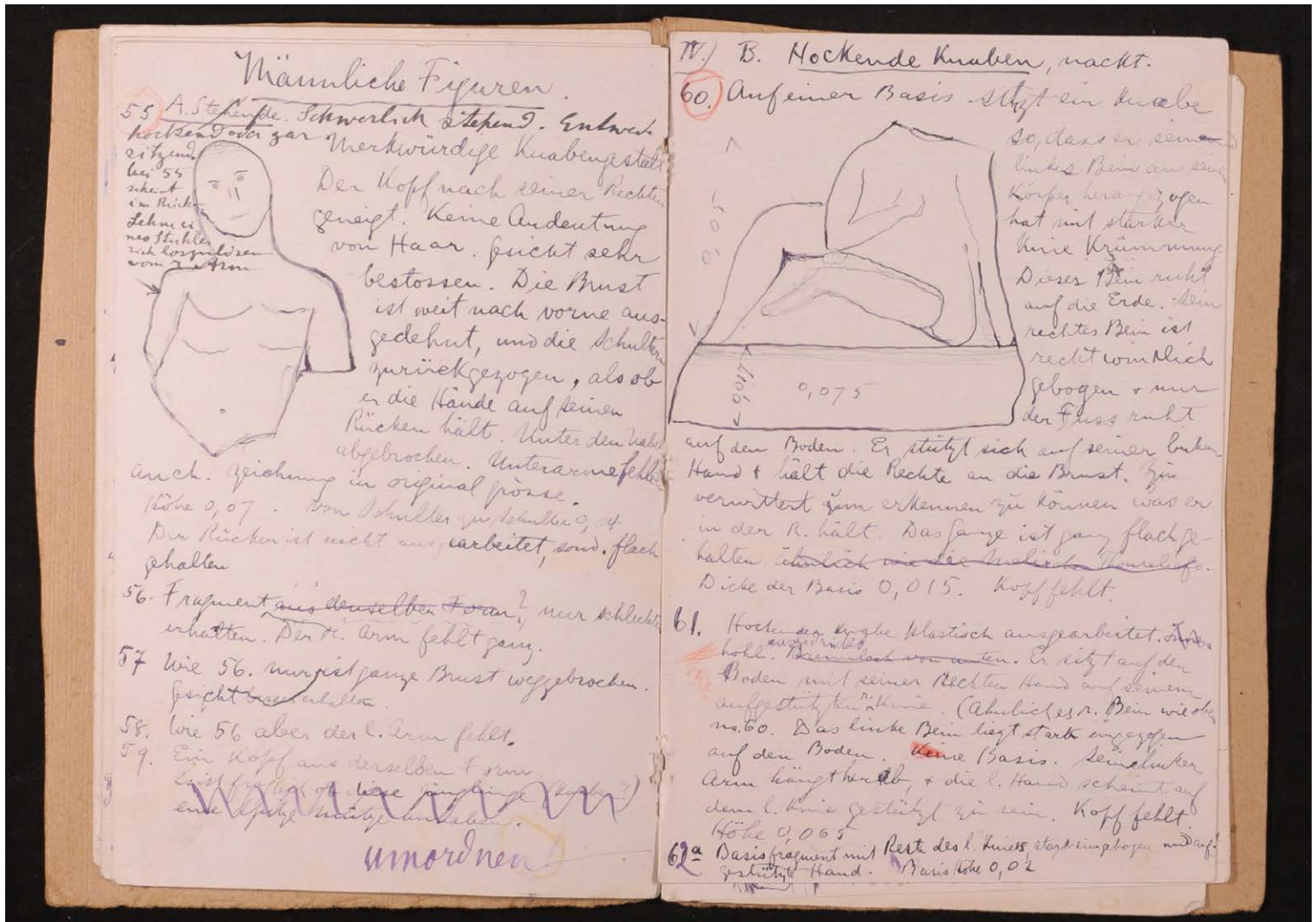
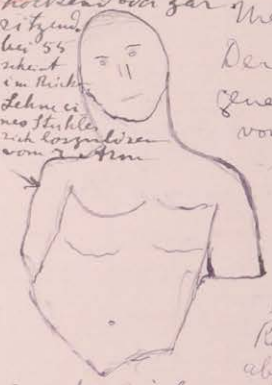


Figure 43. Otto Rubensohn: Funde auf Paros, pages 10-11. Jewish Museum in Berlin, Sammlung Otto Rubensohn, inv. no. 2006/27/33.



Männliche Figuren.

55 A. St. Kuppe. Schwerlich Stephan. Entwurf
 höchst oder gar merkwürdige Knabengestalt
 sitzend
 bei 55
 steht
 im Rücken
 Sehnen
 nach hinten
 nach hinten
 vom 2. Arm



Der Kopf nach seiner Rechten
 gewandt. Keine Andeutung
 von Haar. Gesicht sehr
 bestossen. Die Brust
 ist weit nach vorne aus-
 gedehnt, und die Schultern
 zurückgezogen, als ob
 er die Hände auf seinen
 Rücken hält. Unter dem Hals
 abgebrochen. Unterarme fehlend
 auch. Färbung in original porse.

Höhe 0,07. Vom Schulter zur Schulter 0,04
 Der Rücken ist nicht ausgearbeitet, sondern flach
 gehalten

56. Fragment aus demselben Form, nur schlecht
 erhalten. Der re. Arm fehlt ganz.

57 wie 56. nur ist ganze Brust weggebrochen.
 Gesicht unvollständig

58. wie 56 aber der l. Arm fehlt.

59. Ein Kopf aus demselben Form
 ist fast ganz wie 56 (Kopfe)
 und zeigt einige Anzeichen.

umordnen

IV) B. Hockende Knaben, nackt.
 60. Auf einer Basis sitzt ein Knabe



so, dass er seinen
 linken Bein aus dem
 Körper heraus, offen
 hat mit starker
 Knie Krümmung
 Dieses Bein ruht
 auf die Erde. Sein
 rechtes Bein ist
 recht vordlich
 gebogen + nur
 der Fuss ruht
 auf dem Boden. Er stützt sich auf seiner linken
 Hand + hält die Rechte an die Brust. Zu
 vermuten zum erkennen zu können was er
 in der R. hält. Das ganze ist ganz flach ge-
 halten ähnlich wie die indische Tonreliefs.
 Dicke der Basis 0,015. Kopf fehlt.

61. Hockend an Kugel plastisch angefertigt. ~~Hand~~
 hohl. ~~Bein~~ ^{ausgerollt} ~~aus~~ ^{ausgerollt} ~~von unten~~. Er sitzt auf dem
 Boden mit seiner Rechten Hand auf seinem
 aufgestützten Knie. (Ähnliches r. Bein wie bei
 no. 60. Das linke Bein liegt stark eingezogen
 auf dem Boden. Keine Basis. Sein linker
 Arm hängt herab + die l. Hand scheint auf
 dem l. Knie gestützt zu sein. Kopf fehlt.
 Höhe 0,065

62a Basisfragment mit Rest des l. Knies stark eingezogen und auf-
 gestützt Hand. Basis Höhe 0,02

Figure 44. Otto Rubensohn: Funde auf Paros, pages 12-13. Jewish Museum in Berlin, Sammlung Otto Rubensohn, inv. no. 2006/27/33.

Männliche Figuren.

55 A. 5. Stufe. Schwerlich 2. oder 3. Entwurf. Köpfe oder gar merkwürdige Knabengestalt.



Der Kopf nach seiner Rechten geneigt. Keine Andeutung von Haar. Gesicht sehr bestossen. Die Brust ist weit nach vorne ausgedehnt, und die Schultern zurückgezogen, als ob er die Hände auf seinen Rücken hält. Unter den Armen abgebrochen.

auch. Zeichnung in original Größe. Höhe 0,07. Von Schulter zu Schulter 0,04. Der Rücken ist nicht ausgearbeitet, sondern flach geblieben.

56. Fragment aus demselben Forman? nur schlecht erhalten. Der rechte Arm fehlt ganz.

57. Wie 56. nur ist ganze Brust weggebrochen. Gesicht nicht erhalten.

58. Wie 56 aber der l. Arm fehlt.

59. Ein Kopf aus derselben Forman.

Einige Fragmente von Köpfen sind ebenfalls vorhanden.

umordnen

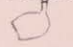
IV. B. Hockende Knaben, nackt.

60. Auf einer Basis sitzt ein Knabe

so, dass er seinen



Figure 45. Otto Rubensohn: Funde auf Paros, pages 12-13. Jewish Museum in Berlin, Sammlung Otto Rubensohn, inv. no. 2006/27/33.

62. Wie No 60. doch nicht flaches Relief sondern hohl von unten. Der Rücken ist nicht ausgearbeitet. Das ganze ist doch noch sehr flach gehalten. Gedulks ist ein Stück der Basis, rechte Fuss + Ellbogen abgebrochen, aber der Kopf erhalten und erinnert an den Typus wie oben Nos. 55-59. Doch scheint es hier ~~schon~~ ~~keine~~ ~~spitze~~ ~~Leuchte~~ ~~trägt~~. Was er gegen die Brust presst ist wieder nicht genau zu sehen. Es hat folgende Form.  Vergleichbar mit No. 14.


63. Höcker der Wischwesen



So verwirrt dass ich nicht erkennen kann ob das Viech Hacken hat oder nicht. Im Rücken nicht angeführt.

Höhe 0,075
wohl ein Affe
Es ist ein ~~Wischwesen~~ Satyr
mit 64

64. Ein hochender Satyr? ähnlich wie No 63. aber kleiner. Die Geschlechts Teile sind gross gebildet und ~~schon~~ ~~darauf~~ ~~zu~~ ~~deuten~~, aber er hält einen ~~Bauch~~. Kopf sehr verwirrt. Höhe 0,065

65. Fragment einer ähnlichen Figur nur von den Hüften abwärts erhalten. Reste roter Bemalung sind erhalten an Bauch Beine und un bearbeitete Rückseite. Keine Spur von ~~Handen~~ auf dem Bauch. Sein Geschlechtsteil ist gross gebildet und liegt am Boden zwischen seine Füße etc.  Höhe 0,045

Fragment Stücke grösserer weibl. Statuetten

66. Stehende Figur ~~ist~~ ~~in~~ ~~eng~~ ~~an~~ ~~liegendem~~ ~~Gewand~~ ~~beleidet~~. Bei den Hüften abgebrochen, so dass nur ein Rand des Kolpos erhalten ist. Der r. Arm ist vom Ellbogen erhalten. Er liegt eng am Körper an, & reicht bis zum Knie! Die Finger sind eingekrammt als ob sie etwas fasst. Der linke Arm fehlt.

Figure 46. Otto Rubensohn: Funde auf Paros, pages 14-15. Jewish Museum in Berlin, Sammlung Otto Rubensohn, inv. no. 2006/27/33.

ganz, war deshalb nach oben gehoben,
und hielt wohl den Stab der parallel
mit dem Körper + enganliegend gestellt ist.
Hinter ausgebrochen die Füße fehlen.
Das fragm. ist in zwei Stücken, von denen
zwei geblieben

Höhe 0,18

Anm. Was ich für Kolpos rand hielt, könnte eine
Schlange sein.

67. Fragment einer weibl. Figur, von Hals
bis Ellbogen erhalten, l. Seite abge-
brochen. In ionischer Armelchiton, +
schrägen Mantel bekleidet. Der schräge
Mantel war am r. Schulter geneigt
sonderbar ist die tief angechnittene
Brustpartie. Der r. unterarm war
vom Körper gestreckt im r. Winkel
und war besonders eingesetzt. Er
fällt jetzt. G. J. l. + erinnert an
Akropolis Tanten.



Rücken ist abgebrochen
Die Figur war hohl gearbeitet

Höhe 0,10

2)

68. Kleines fragm. einer weibl. Statuette.

Man erkennt nur ein Gewandstück
mit regelmäßig parallel laufenden
Falten. Das fragm. kann zum No. 54
gehören. Die Arbeit ist dieselbe. Höhe 0,065

69. Fragm. eines Gewandstückes, von
Brust bis ~~Stamm~~ ^{Stirn} + R. davon ein Stamm
der Stab ~~streng~~ Falten. 6 Jh.



Das Loch
ist Beschädigung
Höhe 0,08.

70. Fragment einer weibl. Statuette. Die
Brüste ~~wurden~~ von einem Gewandstück
bekleidet sind + erhalten.



Höhe 0,07
Breite 0,07

Mögl. in Best. des Ithefalls,
des dorischen Chiton

71. Rechter Brust und das herabfallende
Gewandstück sind nur erhalten



Die Falten sind gut gemacht
5 J. h. neolympische Skulptur
Höhe 0,10 auf der Brust eine Locke
Breite 0,07 es ist auch der Überfall
des dorischen Chiton

Figure 47. Otto Rubensohn: Funde auf Paros, pages 16-17. Jewish Museum in Berlin, Sammlung Otto Rubensohn, inv. no. 2006/27/33.

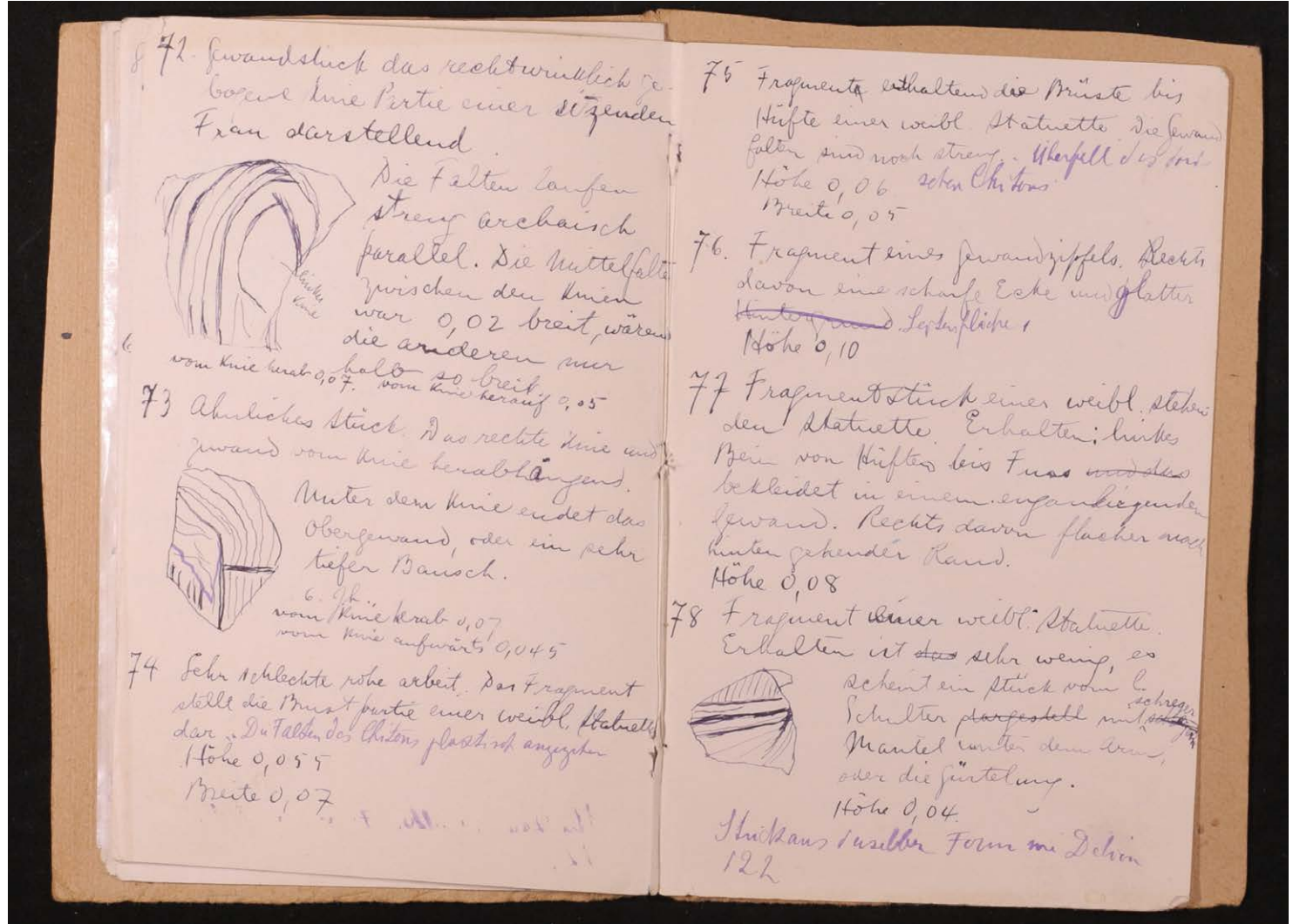
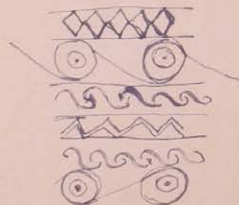


Figure 48. Otto Rubensohn: Funde auf Paros, pages 18-19. Jewish Museum in Berlin, Sammlung Otto Rubensohn, inv. no. 2006/27/33.

79. Fragment einer weibl. Statuette. Es scheint als ob die l. Brust dargestellt ist (rechte Brust abgebrochen) darunter das rechte Hand flach am Leib angelegt.



Zwei Bronze Fragmente.
Eine kleine ohne Verzierung $0,055$
Eine grössere mit Verzierungen.



Länge $0,135$
Höhe $0,07$
Rechts gefliacht. Man sieht die Miete

Figure 49. Otto Rubensohn: Funde auf Paros, page 20. Jewish Museum in Berlin, Sammlung Otto Rubensohn, inv. no. 2006/27/33.

Otto Rubensohn: Die Heiligtümer des Kunados-Berges

Editorial note

The manuscript 'Die Heiligtümer des Kunados-Berges' consists of a total of 12 A4 typewritten pages, with many corrections and insertions made in handwriting. It has been compiled by us on the basis of a study of several dozen typewritten and handwritten pages deposited in the academic part of the Rubensohn's estate.⁸⁵

Given that each of the 12 basic typescript pages survived in two to five versions, which differed to some extent in certain (shorter or longer) passages of text, the reconstruction of Rubensohn's text was quite difficult. There were always several places on each page with handwritten alterations to the text. Where longer edits were made, in several cases these were written on smaller pieces of paper stuck to the main A4 page. We have therefore always tried to identify the latest version of each page.

It was usually possible to define the sequence of different versions of the text on the basis of handwritten notes (insertions) when the subsequent (draft) version of the typescript already contained (i.e. in the typewritten text) the earlier handwritten edits. The last version of the text, which we then took as the basis for our transcription, thus reflected all the previous edits while containing the least amount of 'new' handwritten (inserted) notes. Where some versions differed more significantly in certain passages, in a few cases we found it appropriate to include a sentence from the earlier version (or to edit the sentence to that effect) in the final text for a better understanding of the sense/interpretation.

The same typescript is used for pages 1-2, 4-8, 8a, 9-11. The page marked '3' is not preserved in Rubensohn's estate. Instead, in one of the folders containing different versions of the manuscript under discussion, there is a sheet of text (smaller than A4) which logically follows page 2 but is written/printed in a different font (and therefore on a different typewriter). We were able to confirm that this was the missing page 3 later when we found a handwritten sheet (larger than A4 – with a smaller piece of paper stuck to it) in another folder containing the end of the text of page 2 and then the full text from the sheet printed in a different type-font.

In the estate we also discovered a total of five manuscript pages describing the sanctuaries of Aphrodite and of (Zeus) Hypatos. Although their text differs significantly from the later (final) typescript versions, they contain interesting and important information about these sites. We have therefore decided to transcribe and publish them here as 'Notes' to the main text.

Three of these pages contain more or less the same information as in the main/final version of the typewritten text, but two of them contain very interesting new facts/information, among others reflecting the 1961 report of Ilse Kleemann. These are probably initial or unused/undeveloped versions of the manuscript.

The typescript and manuscript insertions contained a small number of typos, the vast majority of which have been corrected by Rubensohn (by the typewriter or, more often, by hand). As this is a text written over 60 years ago – and by an author over 90 years old at the time – it contains a large number of archaisms (both German and Greek) and the overall style of some sentences is quite difficult. The final version of our transcription has been proofread by a native speaker (Anna Klara Kouba), who in a few cases has made minor changes adapted to contemporary German for a better understanding of the text.

⁸⁵ Jewish Museum in Berlin, Sammlung Otto Rubensohn, inv. no. 2006/27/608 and 2006/27/609.

Transcription

Die Heiligtümer des Kunados-Berges¹

Die Stadt Paros ist umgeben von einer mäßig großen Strandebene, die im Osten abgeschlossen wird durch der fast dreihundert Meter (268m.) hohen Kunadosberg, dessen Gipfel in einem Fußmarsch von ungefähr einer Stunde von der Stadtgrenze aus-erreicht wird. Im Süden und Norden des Berges breiten sich wohl bestellte Täler aus, von denen das nördliche ihn von dem Delionberg und den Küstenbergen, das südliche, in dem der Weg nach Naussa leitet(?), von den, das Innere der Insel Paros füllenden Gebirge trennen. Auf dem Gipfel des Berges steht heute die kleine Kirche des Prophitis Elias, nach der der Berg heute im Volksmund benannt wird. Dicht (?) unter der Gipfelkuppe liegt das Kloster des Hagios Johannes, am Südabgang die verlassene Kapelle des Hagios Georgios.

Wie in der christlichen Epoche hat sich auch im Altertum ein Komplex von Heiligtümern auf und an dem Gipfel des Berges angesiedelt. In der Frontmauer der Elias-Kapelle, eingebaut über dem Portal, fand sich der schon von dem parischen Altertumsforscher Olympios (Αθηναίων V 1876, 34) veröffentlichte Block mit der Inschrift „Aphrodite“. Im Vorhof des Kirchleins lag am Boden der Inschrift - stein mit der Aufschrift [Ἴ]στῆς Δημῆς und an der Südwand der Kirche lag, dicht mit weißem Stuck bedeckt, ein Zeichen, dass auch sie hier oben verbaut war, die in zwei Stücke zerbrochene Stele, aus der wir den Kult des Berg-Heros Hypatos kennen lernten. Es darf nicht angenommen werden, dass alle diese Inschriftsteine aus dem Tiefland hier hinauf verschleppt seien zu modernen Bauzwecken. Der Berggipfel bietet für Bauten ein sehr gut brauchbares und leicht brechbares Material. Die Heiligtümer, in denen die hier oben gefundenen Inschriften eingebaut oder aufgestellt waren, haben wir hier oben zu suchen.

Der Gipfel des Kunadosberges ist von Natur in zwei Kuppen geteilt. Die höhere, nordöstliche ist die, auf der die Elias-Kapelle steht. Die andere Kuppe, die süd - westliche, durch eine kleine Mulde von der Nordöstlichen getrennte, ist an Umfang grösser aber zugleich auch niedriger. Sie ist der Strandebene zugewandt und bietet eine herrliche Aussicht über die Ebene, die Stadt, den Hafen und das weite Meer im Westen mit seinen Inseln und mehr nach Süden auf die hohen Berge im Inneren der Insel dar.

Annahme 1:

Der Namen Kunados-Berg - so genannt offenbar nach κουναδον (Marder) oder κουναδιον (Kaninchen) ist heute in Paroikia nicht mehr in Gebrauch, er stößt nur noch auf der englischen Karte von Paros. Heute kennt die Bevölkerung von Parikia als Namen des Berges nur der Namen „Elias-Berg“. Ich habe den Namen Kunados-Berg behalten, um Missverständnisse zu vermeiden, denn der Name Elias-Berg führt (trägt) jetzt vor allem der höchste Berg von Paros, der z. 780m hoch ist.

Das Heiligtum des Berg-Heros Hypatos

Die Inschrift, die uns Kunde von ihm bringt, steht auf einer unscheinbaren Stele, die die in zwei Stücke zerbrochen ist. Die Oberfläche des Marmors ist nur wenig geglättet und, wie oben bemerkt, mit nicht ganz zu beseitigenden Auftrag von Mörtel behaftet. Über die Buchstabenformen und deren Beschädigungen berichtet die Publikation im Corpus IG XII 5, 183. Sie lautet:

[ὄ]ρος Ὑπάτο· ἀ[τε]-
 [λ]έστοι οὐ θέμ-
 [ι]ς οὐδὲ γυναι-
 [κ]ί

Die Buchstabenformen und der schwankende Gebrauch von oo und ou lassen den Ansatz der Inschrift um die Mitte des 5. Jahrhunderts (geraten erscheinen) datieren. Die jüngere Ansatzung (Einsatzung), wie sie in RE IX 25i angenommen wird, ist nicht möglich. Die von uns zuerst als eine verkürzte Bezeichnung des Zeus Hypatos gehaltene und als solche von uns publizierte Deutung habe ich schon RE XVIII 184i, z. 2i ff fallen gelassen, wir kommen der Wahrheit näher, wenn wir annehmen, dass Hypatos ein selbstständiger Berg-Heros gewesen ist und daraus folgern, dass der antike Namen des Kunados-Berges entweder το Ὑπατον gewesen ist, wie in Nisyros, wo laut IG XII 3, 92 το Ὑπατον höchstwahrscheinlich auch ein Bergname war, oder ο Ὑπατος, wie nach Pausanias IX 19, 3 der Name des Berges lautete, der sich bei der boiotischen Stadt Glion erhob. Die Ergänzung der zweiten Zeile der Inschrift rührt von Wiliamowitz-Moellendorf her, sie regelt den Charakter der Inschrift als Grenzstele des Heiligtums dieses Bergheros in einem wichtigen Punkt. Der Zutritt zu diesem Heiligtum wird allen den Männern untersagt, die nicht in die Tele (τελη) des Heiligtums eingeweiht waren, wobei es verkehrt wäre, an Mystisches oder gar an Mysterien zu denken.¹

Annahme 1:

Fast gleichlautend im Inhalt spricht die Inschrift die (B.C.H. VII 1853, 417 Nr. 1.)⁸⁶ IG XII 3, 183 aus Astypaleia:

[ἔ]ς τὸ ἱερόν μὴ ἐσέρπεν ὄσ-
τις μὴ ἀγνός ἐστι, ἢ τελεῖ
ἢ αὐτῶι ἐν νῶι ἐσσεῖται

Hiller v. Gärtringen Syll3 setzt die Inschrift: circa 300, also c. 200 Jahre jünger als unsere Inschrift!! Mit den τελη des Hypatoskultus sind wohl strenge Opferriten gemeint, wie sie von dem Heroen-Kult auf den Kult des Zeus Hypatos – vgl. z.B. Pausanias VIII 2, 3 und III 17, 6 – übergegangen zu sein scheinen. Auch Paus. I 26, 5 wäre vielleicht zu beachten.

Dem weiblichen Geschlecht war der Zutritt überhaupt untersagt. Die (Anlage) Lage des Heiligtums ist insofern unsicher, (als) da keinerlei Spuren von ihm erhalten (sind) zu sein scheinen. Die Annahme aber dürfte nicht (fehl gehen) falsch liegen, die dem Berg-Heros die Verehrungsstätte auf dem Gipfel des Berges zubilligt. Wir haben daher angenommen, dass das Heiligtum des Heros Hypatos die Stelle einnahm (eingenommen hat), auf der jetzt die Kirche des Prophitis steht. Die Kirche ist klein und eigentlich nur eine Kapelle; aber auch der Kultus des Hypatos wird nur einen bescheidenen Raum beansprucht haben, wie das meistens bei den Gottheiten der (Burghohen) Berghöhen der Fall war. Ein von einem Steingehege oder einer richtigen Mauer umschlossener Hof und in dessen Mitte ein Altar. Weitere Bauten werden nicht vorhanden gewesen sein. Für die umschließende Mauer legt unsere Inschrift Zeugnis ab. Der Umfang der ganzen Anlage kann nicht größer gewesen sein als der Raum, den die moderne Kirche einnimmt, sonst wären nicht jegliche Spuren von ihr verloren gegangen.

⁸⁶ Wrong reference – the right one (IG) is stated.

Das Heiligtum der Aphrodite

Ganz anders sind die Verhältnisse auf der westlichen Kuppe. Sie wird durch eine geräumige Einsenkung, in der noch eine abschließende Furche läuft, von der Elias-Kuppe des Kunadosberges getrennt, ist etwas niedriger als jene, ihre Höhe über dem Meeresspiegel beträgt 248m, während die Kuppe, auf der die Kirche steht, 265m hoch ist, gemessen von Hiller von Gaertringen, errechnet von Wilski. Die Kuppe ist aber viel breiter und bietet Raum für ein geräumiges Temenos. Durch seine Lage nahe dem Westabhang des Berges gewährt sie eine bessere Übersicht über die Strandebene, die Stadt und das Meer, mit seinen Inseln und die vereinzelt aus ihm auftauchenden Felsenriffe. Die nicht ganz ebene Oberfläche der Kuppe bot ihre felsige Gestaltung fast ohne einen pflanzlichen Bewuchs, bis auf einzelne buschartige Strauche, dem Blick dar. Die felsige Fläche war nicht vollständig eingeebnet. Zwischen den in einer früheren Zeit sicher durch eine erdige Decke verhüllten felsigen Vorsprüngen lagen zerhackte Marmorblöcke. Aber diese zeugten nicht allein von einem zerstörten antiken Bauwerk. Erhalten sind und zeichnerisch deutlich als die Fundamentreste einer Umfassungsmauer eines quadratischen Bezirks von fast der gleichen Größe wie das Delion und in der Mitte dieses Bezirkes eine felsige Erhebung, wie sie uns der Felsaltar des Delion dargeboten hatte. An eine Grabung war bei den Bodenverhältnissen nicht zu denken. Wir mussten uns mit den zu Tage liegenden Resten begnügen.

Ähnlich wie für das Fundament der Mauer die das Delion umschloss, nur nicht so sorgfältig, war für die Fundamente des Bezirks und die (hier) umschließende Mauer der felsige Boden hergerichtet, die Einarbeitung konnte auf dem weniger eingeebneten Gelände nicht so regelrecht durchgeführt werden wie dort. Die in den Felsen gebetteten Fundamentsteine haben aber doch bis in (auf) unsere Zeit ihre Aufgabe erfüllt, sie haben den Zerstörern des auf ihnen errichteten Aufbaus bis auf einige Lücken Widerstand geleistet. Der Bezirk, den sie umschloss, der in der neben stehenden Abbildung

Abb. (Plan)

skizzenhaft vorgeführt wird, nahm mit seinen 32 zu 33m Abmessungen die zur Verfügung stehende Fläche so vollständig ein, dass im Süden das Temenos so nahe an den steilen Abfall des Plateaus heranrückte, dass man genötigt war, die südliche Abschlussmauer zugleich als Stützmauer zu gestalten und das Fundament aus großen Bruchsteinen, wie sie nur das Gestein des Berges hergab, zu errichten. Aus dem gleichen Material ist die große Stützmauer gebaut, die als eindrucksvollstes Denkmal der Antike auf dieser Höhe im Norden wenige (3) Meter nördlich der nördlichen Abschlussmauer, parallel zu dieser, ebenfalls hart über dem Abfall des Berges herführt.

Abb. (Mauer)

Von der Ostmauer sind nur Ansätze im Norden und Süden (N. u. S.) erhalten. Der Eingang zum Bezirk liegt auf der Westseite (d. B. – des Bezirks) wie beim Delion auf der der Stadt zugewendeten Seite. Er war auch hier in den Fundamenten schon kenntlich gemacht durch zwei große, in den Mauerlauf eingelegte, sorgfältig bearbeitete Marmorquader inmitten der westlichen Abschlussmauern. Im Winter 1898 sind die Quader aus ihrer Lage herausgerissen und zur Wiederinstandsetzung der Kapelle des Prophitis Elias verwendet (verwandt) worden. Als einzige kultische Anlage, die aber deutlich den Bezirk als einen Kultbezirk kennzeichnet, ist uns der in seiner Mitte gelegene Altar erhalten.

Der Altar

Es ist eine sehr charakteristische Anlage. Haben wir bei der Lage, den Maßen der Bauart der umschließenden Mauer und bei dem Eingang zum Bezirk immer wieder auf die Verwandtschaft mit

dem Delion hingewiesen, so müssen wir ein gleiches auch bei diesem Altar tun. War im Delion der Felsaltar der kultische Mittelpunkt der Gottesverehrung, so musste auch, wie es scheint, ein gleiches Kultmal hier in dem Nachbar-Heiligtum als Zentrum des Kults erscheinen.

Der deutlich erkennbare Grundriss auf dem felsigen Fußboden erwies, dass es sich um einen Altar von einem ovalen oder der völligen Kreisform sich nähernden Umriss handelte, dessen größte Dimensionen 4,50 x 4,85m betrug. Die Maße sind an den äußersten Endpunkten im N.-W. und S.O. genommen.

Der Altar setzte sich aus 2 in der breitesten Zone zusammenstoßenden Hälften zusammen, die von sehr verschiedener Herrichtung waren.

In der Mitte des Bezirkes oder besser gesagt in zentraler Lage – etwas näher zur Südmauer als zur Nordmauer steht ein Felsblock, der über die umgebende felsige Fläche hervorragt. Seine Höhe ist nicht bedeutend. Seine Wandungen im Norden, Osten und Westen sind offensichtlich von Menschenhänden bearbeitet worden, die ihm eine besonders im Norden deutlich in die Erscheinung tretende halbrunde Gestaltung verliehen haben. Den Abschluss fand dieser felsiger Halbkreis (Halbrund) an der Südseite durch einen scharfen ostwestlich geführten Querschnitt, der hier wohl schadhafte oder stark absinkende Ausläufer des Felsblocks beseitigte und anstatt dessen (an ihrer Statt) eine vertikale Fläche schuf, die die ganze Breite und Höhe der anstehenden Felsmasse einnahm. In der so entstandenen senkrechten Wandung trat, wie wohl noch heute sichtbar, die vielfarbige Formation des ganzen Gesteins in die Erscheinung. Die so hergestellte Felsmasse bildete den Grundsatz (Grundstück) der nördlichen Hälfte des Altars. Auf dieser Grundmasse lag (lagerte) eine dichte Schicht quarzartiger Masse, die wir nicht berührt haben. Entstanden ist sie wohl durch eindringendes Wasser in Spalten des Glimmerschiefers, bzw. des Gneis und wartet auf eine Untersuchung durch geologisch geschulte Hände. In der Abbildung ist die weißlich graue Masse deutlich zu erkennen.

Unmittelbar vor der abschließenden Felswand der Nordhälfte des Altars zeichnete sich klar und deutlich der auf dem felsigen Boden des Bezirkes auf- und eingetragene Grundriss der südlichen Hälfte des Altars ab. Er weist die gleiche Gestalt und Dimensionen wie der der Nordhälfte auf. In der Abbildung erscheint er so, wie wir ihn vor unseren Augen fanden: Bedeckt mit den keilförmig geschnittenen Glimmerschiefer-Blöcken aus denen offenbar diese Südhälfte des Altars errichtet war und die nun in wirrem Durcheinander auf der ehemaligen Grundfläche dalagen. Die Blöcke waren unbeschädigt, sehr sorgfältig behauen, wohl nach sehr genauen Vorlagen, mit leicht gerundeten Außenseiten, deren Formung je nach dem Platz, für den der betreffende Block in der Rundung bestimmt war, wechselte. Die im keilförmigen schrägen Schnitt verlaufenden Innenseiten die an Breite sehr verschiedenen waren (Blöcke), strebten mit ihren scharfkantigen Spitzen, wie uns schien einem zentralen, wohl halbrunden Treffpunkt zu, von einem solchen halbrunden Mittelblock hat sich keine Spur gefunden. Den vorzüglichen seitlichen Aneinanderschluss konnten wir bei mehreren Fundstücken durch Prüfung, das heißt aneinander Passung, beobachten. Weder Klammern noch irgendein anderes Bindemittel sind zur Verwendung gekommen, keinerlei Reste von solchen sind wenigstens zu Tage getreten. Die vorgefundenen Keilsteine genügten wohl nach unserer Schätzung für zwei Schichten von je 20-25cm Höhe. Mehr lässt sich mit einiger Wahrscheinlichkeit nicht sagen. Eine Rekonstruktion des ehemaligen Aufbaus konnten wir aus Mangel an Hebe - Instrumenten und in der uns zur Verfügung stehenden Zeit nicht durchführen. Die ursprüngliche Höhe des Altars muss unbestimmt bleiben, besonders, solange die Höhe der Nordhälfte des Altars nicht festgestellt werden kann. Ein schwieriges Problem stellt (gibt) ein Marmorquader dar (auf), den wir auf der einen Schmalseite aufgerichtet, neben dem Altar stehend fanden. Den Stein gibt unsere Abbildung nach den genauen Messungen von Wolter und später Kübler wieder.

Abbildung

Der Stein misst von Querseite zu Querseite (gemessen) 95cm. Die leichte Rundung, die in den zeichnerischen Aufnahmen deutlich in Erscheinung tritt, hat ein Maß von 99cm. Ob wir mit Rücksicht auf diese Rundung mit Recht folgerten, dass der Quader ein Teilstück der Altarbedeckung sei, scheint mir heute sehr fraglich. Die genau rechtwinklig gehaltenen Seitenflächen des Steines sprechen dagegen. Sie sind beide deutlich auf Anschluss bearbeitet – sorgfältige Anathyrosis – in den sorgsam ausgeführten Klammerlöchern – für Schwalbenschwanzförmige Klammern – fanden sich noch Spuren von Eisen. Die Breite des Quaders beträgt 72cm, ihre Höhe 18,5cm. Die eine größere Beschädigung, die der Stein erlitten hat ist, ist in der Aufnahme kenntlich gemacht, sie beeinträchtigt das Verständnis des Steines nicht. Längs der konkaven Längsseite und parallel zu dieser läuft eine niedrige, an der Oberseite 12cm, am Grund 9cm breite Rille, deren Zweck nicht mit Sicherheit festgestellt werden kann. Ob sie sich auf den anschließenden Steinen des Bauwerks, aus dem der Quader stammt, fortsetzt, muss unbestimmt bleiben wie die Bestimmung des Quaders selbst.

Ein bezeichnendes Denkmal fand sich dicht neben der Außenseite der Südmauer des Bezirks: Hier war eine Platte des Felsbodens vollständig geglättet und auf ihr waren fünf Paar Fußsohlen eng nebeneinander eingearbeitet, das bekannte Symbol der stillen Gottesverehrung.

Kein Fundstück im Bezirk hat uns darüber belehrt, trotz unseres eifrigen Suchens nach einem Anhalt, welcher Gottheit dieses Heiligtum geweiht war. Aber doch glaube ich, dass wir zu einem Schluss kommen können, der uns eine gewisse Sicherheit in dieser Frage bringt. Von den antiken Inschriften, die wir eingebaut in oder neben dem Kirchlein des Propheten Elias gefunden hatten, waren zwei bisher noch nicht verwertet. Die eine, offenbar von den Erbauern der Kapelle am meisten geschätzte und deshalb von ihnen als Schmuckstück mitten in die Vorderseite über der Tür des Kirchleins eingebaute, war der Inschriftstein, der mit sorgfältigen 2,8 bis 3,1cm hohen Buchstaben ausgeführter Schrift den Namen der Göttin Aphrodite trägt. Die Abbildung ist dem Corpus (IG XII 5, 184) entnommen.⁸⁷

Abbildung

Der weiße Marmorblock ist rechts und links abgehauen, hinten ganz roh oder auch bei der Wiederbenutzung abgehackt. Die Vorderseite zeigt oben und unten einen Werkzoll.⁸⁸ Zwischen beiden eine geglättete Fläche, in deren Mitte die Inschrift steht. Die ursprüngliche Aufstellung bzw. Anbringung des Steines ist nicht mehr zu bestimmen. Auch die Bezeichnung Stela (Terminus) im Corpus ganz unsicher. Der Quader kann auch in einem Bauwerk gesessen haben. Wie die anderen in und bei der Propheten Elias-Kirche gefundenen Inschriftsteine muss auch dieser aus einem Höhenheiligtum des Kunadosberges stammen, und so sind wir wohl berechtigt, in Aphrodite die Herrin des großen Bezirks zu erkennen, denn aus ihm wird der Inschriftstein stammen.

Der andere Inschriftstein trägt die Inschrift

[Ἰ]στῆς
Δημῆς

⁸⁷ Ἀφροδίτης.

⁸⁸ „Werkzoll“ ist auch Bruchzoll genannt.

Seine Form, die im Corpus IG XII 5, 238 zeichnerisch wiedergegeben ist, ist die einer nur ganz dürftig hergestellten Stele – „Stela rudis“ nennt sie das Corpus. Nur die linke Langseite und die Standfläche sind einigermaßen rechtwinklig hergerichtet. Die übrigen Seiten sind in einem Zustand, den wir zunächst als Folge moderner Beschädigung ansahen, dann aber als unbearbeitete Belassung im Altertum anerkennen mussten. Es ist kein Horos-Stein sondern ein Kennzeichen einer der Hestie geweihten Stätte. Diese muss im Bezirk einer anderen Gottheit angesetzt werden, das erfordert der Charakter des Hestie-Kultus. Wie laut der Inschrift von Erythrai (Dittenberger Syll.2 600, 59) direkt neben Ἀφροδίτη Πανδημος die Ἔστια Τεμενιη erscheint, deren Beinamen die Herausgeber mit der Erklärung deuten, sie gehöre zu den Göttern, „quorum τιμενη erant sinne templo“ – so wird auch im Heiligtum auf dem Kunadosberge die Ἰστίη Δημίη als eine „sub divo“ verehrte Kultgenossin der Aphrodite zu betrachten sein. Der Inschriftstein mit ihrem Namen wird nicht aus dem erheblich tiefer gelegenen Eileithyia-Heiligtum hinaufgeschafft sein.

Der singuläre Beinamen Demie fände im Bezirk einer Aphrodite Pandemos seine Berechtigung. Zur Gründung des Heiligtums auf der hoch gelegenen Terrasse mag die besondere Heiligkeit des über der Ebene des Stadtgebietes aufgehenden Berggipfels den Anlass gegeben haben, im Verband mit dem Glauben der Parier, auf der Höhe der Berge ihren Göttern näher zu sein. Einen besonderen Anlass zur Auswahl der Terrasse mag so dann noch deren Gestaltung mit der leichten Erhöhung in ihrer Mitte gegeben haben. Dass der Charakter des Aphrodite-Kultus hier oben durch die im gleichen Bezirk gepflegte Verehrung der Hestie Demie ihre klare Deutung findet, wurde schon oben betont, es ist die μεγάλη σεμνη Πανδημος Αφροδίτη die hier verehrt wurde, wie die gleiche Göttin am Süd-West-Abhang der Akropolis in Athen. Es ist die Göttin der Volksgemeinde, unter deren Obhut, wie ich schon R.E. XVIII, Sp. 1847 betont habe, die Amtshandlungen der Behörden stehen, wie in Thasos unter der auf dem Burgberg verehrten Aphrodite (vgl. die in der R.E. an der angeführten Stelle angegebenen Belege). Mit Berücksichtigung dieser Belege aus dem Aphrodite-Kult in der parischen Kolonie dürfen wir wohl mit großer Sicherheit annehmen, dass uns ein wichtiges Denkmal aus dem Aphrodite-Heiligtum des Kunadosberges erhalten ist in der Basis der Weihgabe der Strategen, die sich zwar weit entfernt von der hohen Terrasse des Heiligtums befindet, nämlich als Schmuckstück im Garten der Frau Delagrammati in der Stadt Parikia aufgestellt gefunden ist. Sie trägt die Inschrift – vgl. IG XII 5, 220:

στρατηγοὶ Ἀφροδίτηι,
 Διὶ Ἀφροδίσιωι, Ἑρμῆι,
 Ἀρτέμιδι Εὐκλείηι·
 Ζευξίδημος Ἀριστομήδους
 Φάνις Τιμαγόρου
 Πρόλοχος Ἀριστοτέλους
 Πασικλῆς Εὐθυδίκου
 Ἐχεκράτης Χρησιδήμου
 Ἄνδρῶναξ Ἀπολλοδώρου.
 καὶ ὁ γραμματεὺς·
 Πασικλῆς Ἐπιγόνου.

In dem Voranstehen der Aphrodite in der Inschrift zeichnet sich deutlich ihr Vorrang im Kultus ab. In dem Beinamen, den Zeus trägt, möchte ich nicht mehr seine Bezeichnung als Gatte der Aphrodite erkennen, sondern nur die als wichtiger Kultgenosse, dessen Nennung vor den anderen mit verehrten Gottheiten durch diesen Beinamen noch mehr verdeutlicht wird. Er ist eben der Zeus im Aphrodite-

Heiligtum. Ähnlich deutet Ziegler (Mythol. Lex. VI 630f) den Zeus Heraios in einer attischen Inschrift des 5. Jahrhunderts (von Prott, Fasti Attici Nr. 1, 2, 21) als Benennung eines in einem Heraion stehenden Zeusbildes, und nicht viel anders wird wohl der Sachverhalt bei dem Zeus Damatrios in Rhodos (A.R.V. XXXII, 1935, 87, 5) zu deuten sein. Dass das andere in der Inschrift genannte Götterpaar Hermes und Artemis Eukleia ebenfalls dauernd am Kultus im Aphrodite-Heiligtum beteiligt gewesen wäre, ist nicht glaublich. Wir haben das Götterpaar aufgrund des hocharchaischen Reliefs oben dem Kult im Delion zusprechen zu müssen geglaubt. Sein Erscheinen auf der Strategeninschrift muss seinen Anlass in einer beruflichen Tätigkeit der Strategen haben.¹

Annahme 1:

Wichtige Bemerkungen über die Strategeninschrift finden sich bei Von Wilamowitz-Moellendorf Glauben der Hellenen 184(?)

(Zum Schluss möchte ich noch auf ein Aphroditeheiligtum hinweisen, das uns nur literarisch überliefert ist, dessen Lage aber mit Worten beschrieben wird, die auch für unser parisches gültig wären. Der Dichter des „Homerisches Hymnos auf Aphrodite (Hymn. IV) (Homeric Hymn V⁸⁹)“, der mit den Kultstätten seiner Göttin sehr vertraut war, lässt den Anchises der ihm erschienenen aber noch nicht erkannten Göttin geloben:

σοὶ δ' ἐγὼ ἐν σκοπιῇ, περιφαινομένῳ ἐνὶ χώρῳ,
βωμὸν ποιήσω, ῥέξω δέ τοι ἱερὰ καλὰ.

Die gleichen Angaben hätte der Dichter auch über die parische Kultstätte äußern können.

Das Eileithyia Heiligtum unterhalb des Berggipfels.

Bei der Besteigung des Kunados-Berges von dessen Südseite her gelangte ich nach der Überschreitung der von bestellten Feldern und grünem Bewuchs bestandenen unteren Abhänge an das obere Viertel des Berges, in dem der felsige Untergrund fast ohne jeglichen Pflanzenwuchs zu Tage lag. Und fand mich hier an der Grenze beider Zonen plötzlich vor einer Felswand, die den Hintergrund einer schmalen Terrasse bildete und auf ihrem fast senkrecht ansteigenden Unterteil eine Reihe von eingearbeiteten rechteckigen Vertiefungen trug. Niedrige moderne Mauern umschlossen die Terrasse und zogen sich auch unter der mächtig vorspringenden Felswand her.

Abb. 1

Abbildung 1 veranschaulicht den ersten Blick auf diese Wand und ihren Vordergrund. Unsere Untersuchungen auf den Gipfel-Kuppen des Berges belehrten uns, dass die Terrasse zum Teil direkt unterhalb des Aphrodite-Heiligtum lag, aber in einer Höhe von 206m über dem M. also rund 50m tiefer als jenes. Die Untersuchungen auf der Höhe lehrten uns noch etwas anderes. Die Wand mit den Vertiefungen war die Vorderseite eines mächtigen Felsens, der sich von seinem Hintergrund gelöst und sich leicht nach vorn gesenkt hatte.

Bei dieser Senkung waren Teile von ihm abgesprengt, die aber ebenso wenig wie der Hauptblock zu Tale abgestürzt waren. Der Absturz muss durch Hemmnisse (Hindernisse), die wir nicht erkennen konnten,

⁸⁹ The original reference – the number of Hymn – is wrong. The right number is V.

verhindert sein. Die vorgefundenen Unterbauungen durch einige aus Feldsteinen errichteten Mauern erschienen uns zu schwach, um den weiteren Absturz aufzuhalten. Das Verbleiben in der Falllage muss durch die von uns nicht untersuchte Gestaltung der Fußteile des großen Felsblocks verursacht werden. Hinter dem Hauptblock selbst hat sich ein tief gehender Spalt gebildet, dessen geringe Breite die nebenstehende Abbildung veranschaulicht.

Abbildung 2

Der auf der Höhe des abgelösten Felsblocks stehende Junge vermag mit seinem ausgestreckten Arm den stehen gebliebenen Felsteil zu berühren. Der Spalt geht bis zu der modernen Mauer hinab, die von Hirten oder Winzen errichtet ist, die dem weiteren Absinken des Felsstückes zuvorkommend nicht nur diese eine Mauer sondern mehrere Stützmauern unter dem Felsen errichtet haben. Verursacht wird die Senkung wohl durch die Höhle geworden sein, die wir unter dem gesenkten Felsblock feststellten. Durch die Senkung des Felsen ist aus der Höhle ein „Abri (abrigé)“ geworden.

Die ursprüngliche Höhle hat aber nicht allein den Ursprung (des Heiligtums) gebildet, zur Begründung eines Kultus auf der schmalen Terrasse vor der Felswand. Östlich von der Terrasse, in der Gegenwart fast ganz verdeckt hinter der Kapelle des Hagios Georgios, die hier erbaut ist, und versteckt durch eine der modernen Stützmauern öffnet sich eine zweite kleinere Höhle und im Hintergrund dieser entspringt eine noch heute freilich sehr schwach-laufende Quelle, deren antike Fassung wir beim hineinkriechen in die halb verbaute Höhle entdecken. Den Eingang in die Höhle nach einer teilweisen Beseitigung aller Hindernisse zeigt Abbildung 3.

Abbildung 3

Die Reste der antiken Fassung gibt die von Herrn Sursos aufgenommene Skizze.

Abbildung 4

Das Innere der Quell-Höhle ist durch antike Einbauten in eine Art Bassin umgewandelt, von dem in der Nord-Ost-Ecke noch Reste des Marmorbodens und an den beiden Längsseiten noch einige Schichten der aus Gneisquadern gebildeten Umfassungswänden erhalten sind. Diese ganze Herrichtung der Quelle lässt auf die gleiche Bedeutung der Quelle schließen, wie sie die im Asklepieion von Paros aufgedeckten Quellen für den Charakter des Heiligtums besessen haben. Noch vor der vielfältigen Bestätigung durch die Einzelfunde erlaubte uns die Lage unterhalb des Aphrodite-Heiligtums und der geschilderte Befund an Ort und Stelle, in dem aufgedeckten Heiligtum die Kultstätte der durch mehrere Fundstücke in dem Stadtgebiet für Paros gesicherten Eileithya zu erkennen. Von Bauten hat sich kein Stein auf der schmalen Terrasse erhalten, abgesehen von einem Mauerstück, das sich unter dem abgesenkten Felsen fand. Es stammt, wie es uns erschien, aus verhältnismäßig später Zeit und besteht ohne Zusammenhang mit irgendeinem anderen Bauwerk.

Die wichtigste Inschrift, die zweifelsohne unserem Heiligtum entstammt, ist die umfangreiche Urkunde – IG XII 5, 186 – die in der Stadt Paroikia gefunden ist.

Wir geben die Inschrift wegen der Bedeutung, die sie für die Anlage des Eileithya-Heiligtum nach unserer Übersetzung hat, nach der gleichen photographischen Vorlage wieder, nach der die Abbildung in den IG angefertigt ist.

Abbildung

Das Fragment IG XII 5, 185, das Hiller von Gärtringen nach dem Vorbild von IG XII 5, 186, Zeile 5 ergänzt hat – nur um eine Möglichkeit der Ergänzung anzudeuten – bleibt hier außerhalb der Betrachtung.

Die Inschrift IG XII 5, 186 wurde vom ersten Herausgeber fälschlich als Hetären-Inschrift bezeichnet, aber von Adolf Wilhelm in einem seiner berühmten Aufsätze (AM XXIII, 1896, 409-410) in ihrer richtigen Bedeutung als Beitragsliste von ehrbaren Frauen für Wiederherstellungsarbeiten im Heiligtum einer Göttin – er nannte schon Eileithyia – erwiesen. Als einer Erneuerung bedürftig werden in Zeile 5 die κρήνη der βαμος und der θαλαμος genannt. Die Beziehung dieser Inschrift auf das von uns entdeckte Heiligtum ist jetzt allgemein anerkannt. Mit κρηνη ist die Quelle in der Höhle bezeichnet. Πηγη ist die frei entspringende Quelle. Wird sie gefasst wie die Quelle im Eileithyia-Heiligtum, dann wird die πηγη zum κρηνη. Das hat uns deutlich Thukydides II, 15, in der berühmten Stelle über die Eneakrunos gelehrt. Der Altar ist sicherlich einst vorhanden gewesen, heute ist er spurlos verschwunden. Für den Thalamos besitzen wir in Angaben der delischen Inschriften einen Anhalt. Natürlich besteht keinerlei Beziehung zwischen ihm und den in den verpachteten Wohnhäusern von Delos immer wiederkehrenden Thalamoi offenbar den Haupträumen in den Wohnungen der delischen Anwohnern des außerhalb des heiligen Bezirkes liegenden Geländes. Aber in IG XII 2, 199, A, 80 findet sich die Angabe: Νευγένει τῶι ἐγλαβόντι ἐγκαῦσαι τὰ κυμάτια τὰ [ἐπὶ τοῦ] θ[αλ]άμου οὗ ὁ φοῖνιξ Und wo wir diesen φοῖνιξ zu suchen haben, besagt Inscr. de Délos 461 A, b, 40: φοίνικα τὸν [ἐν τῶ]ι Πυθίῳι.

Hier finden wir also den Thalamos als Hauptraum eines der wichtigsten Heiligtümer des delischen Heiligtums. Ein zweiter Thalamos begegnet in der aus dem Jahr 302 v.Chr. festdatierten Inschrift IG XII 2, 145, Zeile 24: ὑπέρθυρον θαλάμῳι τῶι τοῦ ναοῦ οὗ ὁ κολοσσὸς ἀλείψαντι. Dieser Thalamos befand sich also im Porostempel des Apollon. Wir dürfen daraus entnehmen, dass auch im Eileithyia-Heiligtum der Thalamos ein wichtiger Kultraum gewesen ist und zwar ein Innenraum. Wir müssen also annehmen, dass ein größerer Kultbau sich im Heiligtum der Eileithyia befundet hat, der wohl der Vorgänger der kleinen Kirche des Hagios Georgios an der gleichen Stelle gewesen ist. Kein Stein von einem solchen Bau ist bei unseren Grabungen gefunden worden. Das restlose verschwinden aller Bausteine kann seine Ursache darin haben, dass die von uns bis auf den Felsboden herab untersuchte Terrasse bis zur Mitte des vorigen Jahrhunderts Bestandteil eines Weingartens gewesen ist. Wir fanden bei unseren Grabungen noch eine Anzahl Rebstöcke vertrocknet im Boden, bejahrte Einwohner von Paroikia bestätigten auch diesen Sachverhalt. Bei Anlage eines Weingartens mussten alle größeren Steinblöcke beseitigt werden.

Notes:

Handwritten page '3':

Als Göttin der Höhe ist Aphrodite keine seltene Erscheinung. Es ist die here ((?) unknown german word) Göttin, die auf den Berghöhen erscheint. Sie ist aus der Fremde gekommen, aus Kypros, wo sie den Griechen, die die Insel besiedelten, als Herrin der Berge vertraut wurde. Von den beiden Beinamen, die ihr vor allem gehören, kann nur die Πανδημος hier oben den Kultus genossen haben. Das lehrt uns in erster Linie die zweite Göttin, die neben ihr durch eine Urkunde hier oben auf dem Kunadosberg bezeugt ist und nur im Innern des Gottesheiligtums ihren Platz hatte, das ist Hístie Demie deren Horosstein im Vorhof des Eliastempels zu Tage trat. Ein wenig behauener Stein – stela rudis nennt ihn das Corpus (IG XII 5, 238) – der nur auf einer Seite und auf der einen Standfläche regelrechte Herrichtung

zeigte sonst im Naturzustand geblieben ist und etwa 0,55 m an der breitesten Stelle misst. Die obere Hälfte der Vorderseite, die die Inschrift trägt, weist eine spärliche Glätte auf, sonst roh (ist so) gelassen. Die Inschrift besagt deutlich

[Ι]στής
Δημίης.

Eine solche Inschrift kann nur einen Platz innerhalb eines Heiligtums gehabt haben, eines Heiligtums das dem ganzen Volk zugänglich war. Die Bezeichnung der Göttin in einer Kultinschrift als Δημη ist ungewöhnlich. Wohl kennen wir eine Ηestia βουλαία, die ihren Platz im Raum hatte, in dem der Rat einer Volksgemeinde tagte, eine Εστία Πρυτανεία und wissen dass es eine Ηestia δεμοεν(?) Πρυτανείω (Dreros 527, 15,) gab und eine auf Syra, die Εστία Τεμενία (Erythrai 1014 5.60) die neben einem Ζευς Τεμενιτης steht.

Another handwritten page:

Der Zustand, den ich bei der Ausgrabung 1898 vorgefunden habe, war 1928, als ich zusammen mit Watzinger noch einmal Paros besuchte, und mit ihm zusammen das Aphrodite-Heiligtum besichtigte, noch fast vollständig der gleiche wie ich ihn 1898 vorgefunden hatte. Leider war nach dem Krieg 1940-45 dies anders geworden. Die Schwollsteine in der Westmauer des Aphrodite-Heiligtums, die wir aufgedeckt hatten, waren schon früh herausgezogen worden und zu Reparaturarbeiten der Kapelle des Hagios Prophitis Elias verwendet worden. Aber die Mauer war sonst im aufgedeckten Zustand gelassen. Jetzt waren wie mir Frl. Dr. Kleemann mitteilte, der Teil der Mauer niedergerissen und die Steine verschleppt worden. Das war noch erträglich. Aber bei einem neuen Besuch des Heiligtums durch Frl. Dr. Kleemann stellte sie fest, dass die keilförmig hergerichteten Glimmersteine sämtlich zerstreut waren und die Trümmer in einem Haufen zusammen gescharrt in einer Ecke des Heiligtums lagen. Sie traf auch einige Eingeborene im Heiligtum, die dort einige von den zerstreut liegenden Marmorblöcken zerstörten. Als sie die Männer darauf hin anredete, da ergab sich, wie Frl. Dr. Kleemann mir mitteilt, dass diese Männer von der antiken Bedeutung der Steine keine Ahnung hatten ähnlich (könnte) wieder auch die Zerstörung der Altar-Blöcke zu erklären sein. Auch der wichtige Deckstein, der oben beschrieben ist, ist zerstört worden und lag in 2 Stücke Zerbrochen zur Erde.

Den neuen Photogrammen muss ich auch entnehmen, dass der Altar der (Göttin?) nicht mehr in dem Zustand der Erhaltung ist, den wir gefunden haben.

Another handwritten page '2' (a continuation of the previous one?):

2) Auch der gewachsene felsige Unterbau dieser Altarhälfte war an seinen Aussenseiten von Menschenhand bearbeitet, vielleicht erst durch solche Bearbeitung in ovale Form gebracht. Die Höhe des erhaltenen Altarteils betrug noch 0,60 m. Sie kann von dem Beschauer geschätzt werden an dem

Abb. 2

auf dem Altar-Rest sitzenden Arbeiter.

Die andere Hälfte des Altars war von Grund aus aufgebaut und zwar aus Gneisblöcken mittels deren sie die gleiche halbovale Form erhalten hatte wie das aus dem gewachsenen Felsen bestehende Stück der anderen Altarhälfte.

Diese Platten, die auf dem Boden des völlig zerstörten Teils des Altars lagen, zeigten nämlich an den Außenseiten deutlich die Rundung des ovalen Oblongs, eine die ganze Breite des Altars aufweisende Rundung des Altars fand sich bei dem Wandstück nicht. Die Plattenfragmente die wir untersuchten, (zwei) hatten sämtlich die Form eines spitzwinklichen Dreieckes mit gerundeter Grundlinie. Die letzteren zeigten eine geglättete aber verwitterte Aussenfläche. Die in einer Spitze sich treffenden Nebenseiten haben wohlbehauene, aber ungeglättete und in unverwitterter Frische sich zeigende Seitenflächen. Die Fragmente gaben sich also als die ohne Bindemittel aneinander gesetzten Teilstücke der südlichen Hälfte des Altars zu erkennen.

Einen Versuch zur Wiederzusammensetzung haben wir nicht gemacht. Es fehlt uns an dazu nötigen Hebewerkzeugen.

Die Aneinanderpassung einzelner dieser Stück gab uns die Gewähr für die auch durch den Augenschein schon gesicherte Zusammengehörigkeit der mit großer Sorgfalt hergestellten Teilstücke.

Über die ursprüngliche Höhe des Altars fehlt es an jedem Feststellungs-material. Wir besitzen aber, wie ich annehme ein Fragment vom oberen Abschluss des Kultdenkmals in Gestalt als eines Marmorblocks, ein Bruchstück des Altardeckels. Es ist dies der

Another handwritten page (a continuation of the previous one?):

Auf der halbrunden felsigen Grundmasse lagerte ohne dichte Schicht von quarzartiger Masse, die wir nicht berührt haben. Es ist anzunehmen, dass sie sich aus einem Aufbau aus Kalksteinen entwickelte (aus einem Aufbau aus Kalksteinen sich entwickelt hat). Den südlichen Abschluss fand diese Hälfte des Altars durch einen scharfen nordsüdlichen Querschnitt, der genau von Osten nach Westen an der breitesten Stelle des Altars genau senkrecht zu der anstehenden Steinmasse bis auf die Fläche des Grundrisses durchgeführt ist. In der so erst entstandenen vertikalen Fläche trat, wie noch heute sichtbar die Formation des Gesteins in der ganzen Breite des Altars in die Erscheinung.

An die durch diesen Schnitt gewonnene senkrechte Abschlussfläche der nördlichen Hälfte des Altars stieß unmittelbar die südliche aus einem einzelnen Quader errichtete südliche Hälfte an. Der klar und deutlich zu erkennende halbrunde Grundriss ist aus keilartigen zugeschnittenen Gneisquadern errichtet. Die Keilblöcke waren sehr sorgfältig behauen, nach offenbar sehr genauen Vorzeichnungen mit leicht gerundeten Außenseiten und keilförmig zugeschnitten Innenseiten versehen, die aneinander aufs engste angeschlossen waren und in mehreren 15-20 cm hohen Schichten⁹⁰ übereinander aufeinander angeordnet waren. Eine Rekonstruktion dieses Aufbaus konnten wir aus Mangel an Hebe-Instrumenten und in der uns zur Verfügung stehenden Zeit nicht durchführen. Wie hoch der Aufbau geführt worden ist konnten wir nicht feststellen, besonders auch deshalb nicht, weil die Höhe des aus dem gewachsenen Felsen gebildeten nördlichen Teils nicht festgestellt worden kann (konnte).

⁹⁰ Original text: in mehreren Schichten von c. 15-20 cm hoch.

Another handwritten page:

Der Kultus des parischen Heros Hypatos reicht, wie die Bewahrung der ursprünglichen Namensform beweist, in ein sehr beträchtliches Altertum zurück. Die Unterordnung und Anpassung unter bez. an den Zeuskultus hat er nicht wie die Mehrzahl der Bergheroen mitgemacht, und ist uns so ein Zeuge geworden von dem konservativen Sinn der Parier in ihrer religiösen Haltung.¹

1) Zeus Hypatos ist an die Stella des schlichten Heros getreten Z.B. in Athen (Pausanias I 26)

2) In Sparta (Paus. III 17, 6) Διὸς ἄγαλμα Ὑπάτου ohne Tempel παλαιότατον πάντων ὅποσα ἐστὶ χαλκοῦ. Werk des Klearchos, eines Schinders, wie Dipoinos und Skyllas (Dipoinos und Skyllis).

3) In Boiotien (Pausanias IX 19, 3) ὑπὲρ δὲ Γλίσσαντός ἐστὶν ὄρος Ὑπατος καλούμενον, ἐπὶ δὲ αὐτῷ Διὸς Ὑπάτου ναὸς καὶ ἄγαλμα.

Wichtige Opfervorschriften in Pausanias III 3, 2 und Pausanias VIII 2, 3 ὅποσα ἔχει ψυχὴν, τούτων μὲν ἠξίωσεν οὐδὲν θῦσαι, πέμματα δὲ ἐπιχώρια ἐπὶ τοῦ βωμοῦ καθήγισεν (auf dem Altar des Zeus Hypatos, Pausanias bemerkt besonders: ὁ μὲν γὰρ Δία τε ὠνόμασεν Ὑπατον πρῶτος.

Die Altertümlichkeit des parischen Kultus gab dem Kultus eine mystische Färbung, die für Frauen ein Eintritts-Verbot zur Folge hatte und ebenso für Männer, die sich nicht an die Vorschriften des parischen Hypatos-Kultus sich gebunden fühlten.

Ilse Kleemann: Bericht von einem Besuch des Aphroditeheiligtums auf dem Kunadosberg, Paros, am 31. 7. 1961

Editorial note

Dr Ilse Kleemann's four-page report of her visit to the Sanctuary of Aphrodite on Kounados Hill contains important information about the site's appearance in the early 1960s, including a sketch of the rock altar and three ancient blocks. A cover letter summarizes the main points of the report and provides the general context for the creation and writing of Rubensohn's typescript on the sanctuaries on Kounados Hill.⁹¹ Because of the sketches with measurements given in the report, a reproduction of all six pages follows the transcription (FIGURES 50-59).

Kleemann's manuscript is largely legible. Our transcription attempts to reflect the layout of both documents.

⁹¹ Jewish Museum in Berlin, Sammlung Otto Rubensohn, inv. no. 2006/27/609/2.

Transcription and reproductions

Covering letter:

Athen, d. 13. 8. 1961

Herrn Prof. Dr. O. Rubensohn
St. Albanring 166
Basel

Sehr verehrter Herr Professor!

Beiliegend zu diesem Brief übersende ich Ihnen eine Zusammenstellung meiner Beobachtungen im Aphroditeheiligtum auf dem Kunadosberg. Sie sehen daraus den heutigen Zustand. Gerne hätte ich die Gneissteine auf der Westseite, die die alte Aufnahme noch zeigt, gemessen. Aber sie waren nicht mehr in ihren Platz, sie bilden jetzt nur noch einen Trümmerhaufen gegenüber auf der Ostseite. Von den Steinen des Temenos, die eine andere alte Aufnahme zeigt, ist nur noch einer vorhanden. Ein Arbeitsplatz mit geklopften Steinen zeigt, wie sie zugrunde gegangen sind. Ich war deshalb zweimal oben. Beim ersten Mal war ich nicht sicher, ob das wirklich der Aphroditealtar sei, weil das Heiligtum den alten Aufnahmen, die ich bei mir hatte, so wenig entsprach. Ich suchte den ganzen östlichen Hang ab. Später wurde mir dann klar, auch durch Ihren RE-Artikel, dass der Felsen, den ich auf der Kuppe gesehen hatte, doch der Aphroditealtar sein müsse. Der Felsen selber ist unverändert gegenüber den alten Aufnahmen. – Bei meinem zweiten Besuch waren Bauern oben, die den ganzen Morgen mit grossen Hacken Marmorblöcke für „asvesti“ ausgrüben und auf Maultiere luden. Als ich ging, sprach ich mit ihnen und sagte, der Felsen, den ich fotografiert und gemessen hätte, sei ein Altar der Aphrodite. Einer sagte, er hätte davon gehört. So wussten sie, dass es ein antikes Denkmal sei und werden es sicher verschonen. Dieser einer kannte auch des Eileithyiaheiligtum und führte mich dort hin. Die Menschen sind freundlich, es ist die Unwissenheit, nicht die böse Wille, was Schaden anrichtet. Jedenfalls wurde mir unmittelbar deutlich, wie es mit den Steinen gegangen ist. Es ist gut möglich, dass einst noch viel mehr Marmorblöcke, außer den beiden aufgenommenen, vorhanden waren.

Auf dem Delion habe ich den Felsaltar dort bei Nachmittagslicht fotografiert und hoffe für Sie, dass diese Aufnahmen die Zustimmung der Redaktion finden.

Die Arbeit hat mir viel Freude gemacht; ich bedauere mir, dass ich die Messungen in Detail, die Sie wünschten, nicht vornehmen konnte, da diese Steine zerstört sind.

Ich muss nun am 17. 8. nach Deutschland fahren. Ich werde meinen Text und Brief Herrn Dr. Dörig zu dessen Händen übergeben, damit er alles zusammen mit den Vergrößerungen der Aufnahmen an Sie sendet.

An dem Aufsatz über die Delion-Statuette arbeite ich zur Zeit. Der Zweck der kommenden Reise ist u.a., dass ich in Venedig die Statuetten des 5. u. 4. Jh. sehe. Der hintere Teil des Kopfes ist übrigens vorhanden. Er ist abgespalten, wird aber mit dem vorderen Teil zusammen im Museum in Parikia aufbewahrt, an den er anpasst.

Mit guten Wünschen für Ihre Arbeit
grüsst Sie vielmals
Ihre sehr ergebene
Ilse Kleemann.

Bericht von einem Besuch des Aphroditeheiligtums auf dem Kunadosberg, Paros, am 31. 7. 1961

Der Höhenrücken des Kunadosberges mit seinen zwei Gipfeln hat ungefähr N-S Erstreckung, genauer N 30'. Die Kirche des Prophitis Elias liegt auf dem nördlichen Gipfel, das Aphroditeheiligtum auf dem südlichen.

Der Berg besteht aus Marmor und Gneis. Der Altar ist ein Marmorfelsen, der als Insel aus dem Berg hervorragt. An den Schmalseiten und auf der Oberfläche ist der Fels in seiner Naturform belassen. An den Langseiten ist der Naturfels schräg nach unten zu beschnitten. Da das Gelände, wenigstens heute, von W nach O etwas ansteigt, ist der beschnittene Rand auf der O-Seite weniger hoch als auf der W-Seite. (s. Skizze).

- Sketch -

Auf der Ostseite folgt der abgeschnittene Rand einfach dem Oval des Felsaltars (A-C-B). Auf der Westseite ist das nicht der Fall. Der anstehende Fels füllt das Oval auf der westl. Hälfte nicht voll aus, sondern nur zu etwa zwei Dritteln. Wo er aufhört (A'-B'), liegt die beschnittene Westseite des Altars. Sie bildet fast eine Gerade in der Längserstreckung, sie folgt nur wenig dem Oval.

- Drawing: anstehende niedrige Felsstufe. Straße

Übrig bleibt ein Segment (A'-B'-D). Dieses wird in seinem südlichen Teil durch eine niedrige anstehende Felsstufe ausgefüllt (A'-C''-D'), der restliche Teil des Segments (B'-C''-D') besteht, soweit heute sichtbar, am Ende. Die Felsstufe scheint sich hier nicht fortgesetzt zu haben, wenigstens ist nichts zu suchen.

Das gesamte Segment A'-B'-D musste aufgefüllt und der Höhe des anstehenden Felsens des Hauptteiles angepasst werden. Hier haben, nach älterer Aufnahme, die geschnittenen Gneisstene gelegen. Es liegt aber heute nicht einer mehr dort. Dagegen befindet sich vor der Ostseite des Altars ein Haufen zerschlagener Gneisstene, die von jenem Teil des Altars stammen müssen. Es fand sich nur ein einziges Bruchstück, das Keilform zeigt. Über die Zusammengehörigkeit der übrigen Bruchstücke lässt sich nicht mehr mit Sicherheit etwas sagen.

Die Maße sind folgende:

Länge der Segmentfläche A'-B': 5,00 m.

Breite des anstehenden Felsens in der Mitte bei C-C': 2,55 m.

Die Breite des zu ergänzenden Segments bei C'-D beträgt ca. 1,00.

Demnach ist das Verhältnis der Länge zur Breite für den ganzen Altar rund 5,00 : 3,50 m.

Die Höhenmasse der beschnittenen Langseiten sind:

Ostseite: 0,25-0,35 m (in der Mitte bei C steigt der Bogen, dort sieht der Fels weniger weit heraus als an den Enden).

Westseite (A'-B'): 0,60-0,70 m. Die Höhe wechselt, je nachdem wie hoch der Fels an der Oberkante ansteht, bzw. erhalten ist. Diese ist, da es Naturfels ist, unregelmäßig. Doch hat sich gegenüber einer früheren Aufnahme nichts verändert.

Die Schmalseiten, bei A und B, verlaufen auf ca. 1,00 m geradlinig.

Der Felsaltar hatte also die Form eines langgestreckten Ovals von annähernd N-S-Orientierung. Den Kern bildete in der Hauptsache ein Naturfels aus Marmor. Dieser füllt jedoch auf der W. Seite das Oval nicht voll aus, sondern nur zum Teil, mit einer niedrigen Felsstufe im Süden. Der fehlende Teil wurde durch plattenförmige Gneissteine ersetzt, die z.T. Keilförmig geschnitten waren, wie dies eine ältere Aufnahme zeigt. Von diesen ist jetzt nichts mehr in situ, sie wurden offenbar zerschlagen und vor der Ostseite des Altars aufgehäuft. Da die Gneissteine nur ein längliches Segment auszufüllen hatten, möchte ich annehmen, dass sie um zum Teil keilförmig geschnitten waren, im übrigen der Form des Ovals angepasst wurden, und dass es keinen zentralen Stein gab, von dem sie ausgingen.

Es liegen heute bei dem Altar noch zwei Marmorblöcke, die zum Altar gehört haben könnten, d.h. zu seiner Ausstattung oder Verkleidung. Dass eine solche mit bearbeiteten Steinen im Frage kommt, legt schon die Tatsache der beschnittenen Gneissteine nahe.

Es handelt sich um einen Marmorblock mit Schwallbenschwanzklammern und um das marmorne Fragment einer Rinne.

- Two drawings follow:

The left one: dimensions 0,98; 0,72 and 0,90

The right one – captions: grobe Pickung, Auflager. Spitzer Winkel. Diese Fläche ist leicht abgeschragt. Anat(h)yrose. Grobe Pickung. Auf dieser Seite befindet sich eine Kette von Löchern in unregelmäßiger Höhe, wohl von der Gewinnung des Blockes.

Von dem Block ist die Oberseite gut erhalten; eine Ecke fehlt, eine andere ist beschädigt. Die Unterseite ist mehrfach beschädigt. Die Kante nicht untersucht worden. Da der Block gekrümmte Langseiten hat, von deutlich verschiedener Länge (0,98 : 0,90), so muss er zu einer Architektur mit gebogenen Kanten gehört haben. Dafür käme der Altar mit seiner ovalen Form in Frage.

Ebenfalls bei dem Altar liegt das marmorne Fragment einer Rinne. (s. Aufnahme des Blockes, daneben).

- Sketch: Querschnitt; dimensions 0,01; 0,07; 0,09 and 0,07

Das Stück hat von oben gesehen eine schwache Krümmung in seiner Längsrichtung. Außen herum ist es grob gepickt, ebenso die nicht gebrochene Schmalseite.

Die Rinne hat innen auf der höheren Seite einen senkrechten Absatz; auf der niedrigeren ist sie flach gebogen und hat einen abgerundeten Rand.

Gesamtlänge des Erhaltenen: 0,30 m.

Gesamtbreite: 0,22 m.

Die Oberseite ist gute glatte Arbeit.

Gneisstein, einziger anschaulicher Rest von denen, die einst Auflager auf der niedrigen Marmorstufe, zur Vervollständigung des Ovals des Altares, waren. Dieser Stein ist nur zum Teil erhalten, und zwar in einer Läng von 0,64 m. (s. Aufnahme).

Gesamtbreite, unten u. oben abgebrochen: 0,23 u. 0,33 m.

Erhaltene Dicke an der Schrägkante: 0,10 m.

-

Der Felsaltar auf dem Delion hat die gleiche Orientierung N-S, genau N 30'. Auch er ist ca. 0,60 m hoch.

(Different handwriting:) Mit sehr herzlichen Grüßen Ihr ergebener J. Dörig.⁹²

⁹² José Dörig (Josef Anton Emil Dörig; 1926-1994) was a Swiss classical archaeologist. He studied classical archaeology, art history and Greek studies at the University of Basel 1946-1954. From 1959 to 1962 he worked as 'Referent für die Fotothek' in the German Archaeological Institute in Athens (Deutschen Archäologischen Instituts – Abteilung Athen). In 1968 he became Professor at the University of Geneva. See Chamay 1994.

Athen, d. 13. 8. 1961

Herrn Prof. Dr. O. Rubensohn
84. Albansing 166
Bard.

Sehr verehrter Herr Professor!

Beiliegend zu diesem Brief übersende ich Ihnen eine
Zusammenstellung meiner Beobachtungen im Aphroditeheiligtum
auf dem Kounadosberg. Sie sehen daraus den heutigen Zustand.
Gerne hätte ich die Gneissteine auf der Westseite, die die alte Auf-
nahme noch zeigt, gemessen. Aber sie waren nicht mehr an ihrem
Platz, sie bilden jetzt nur noch einen Trümmerhaufen gegenüber
auf der Ostseite. Von den Steinen des Temenos, die eine andere alte
Aufnahme zeigt, ist nur noch eine vorhanden. Ein Arbeitsplatz
mit zerbrochenen Steinen zeigt, wie sie zugrunde gegangen sind. Ich
war deshalb zweimal oben. Beim ersten Mal war ich nicht sicher,
ob das wirklich der Aphroditealtar sei, weil das Heiligtum den alten
Aufnahmen, die ich bei mir hatte, so wenig entsprach. Ich suchte
den ganzen örtlichen Raum ab. Später wurde mir dann klar, auch durch
Ihren RE-Artikel, dass der Felsen, den ich auf der Kuppe gesehen
hatte, doch der Aphroditealtar sein würde. Der Felsen selber ist
unverändert gegenüber den alten Aufnahmen. - Bei meinem
zweiten Besuch waren Bauern oben, die den ganzen Morgen
mit großen Hacken Marmorblöcke für (asvesti) ausgruben
und auf Maultiere luden. Als ich fragte, sprach ich mit ihnen
und sagte, der Felsen, den ich fotografiert und gemessen hätte,
sei ein Altar der Aphrodite. Einige sagten, es hätte davon gehört.
So wendeten sie, dass es ein antikes Denkmal sei und werden es sicher
verschonen. Dieser eine Marmorblock des Ereiklyriaheiligtums
und führte mich doch hin. Die Menschen sind freundlich, es ist

Figure 50. Ilse Kleemann, letter to Otto Rubensohn, 13 August 1961, page 1. Jewish Museum in Berlin, Sammlung Otto Rubensohn, inv. no. 2006/27/609/2.

die Unwissenheit, nicht der böse Wille, was Schaden anrichtet.
Jedenfalls wurde mir unmittelbar deutlich, wie es mit den Stein-
Legungen ist. Es ist gut möglich, dass es noch viel mehr
Marmorblöcke, an beiden Stellen aufgenommen, vorhanden
waren.

Auf dem Delion habe ich den Felsaltar dort bei Nachmittags-
licht photographiert und hoffe für Sie, dass diese Aufnahmen
die Zustimmung der Redaktion finden.

Ihre Arbeit hat mir viel Freude gemacht; ich bedaure nur, dass ich
die Messungen im Detail, die Sie wünschten, nicht vornehmen
konnte, da diese Stein zerstört sind.

Ich muss nun am 17.8. nach Deutschland fahren. Ich werde
meinen Text und Brief Herrn Dr. Dörig in Ihren Händen
übergeben, damit es alles zusammen mit den Vergrößerungen
der Aufnahmen an Sie sendet.

An dem Aufsatz über die Delion-Statuette arbeite ich zur Zeit.
Der Zweck der kommenden Reise ist n.a., denn ich in Venedig
die Statuetten des 5. u. 4. Jh. sehe. Der linke Teil des Kopfes
ist übrigens vorhanden. Er ist abgespalten, wird aber ge-
mit dem vorderen Teil zusammen im Museum in Paris
aufbewahrt, an den er kommt.

Mit guten Wünschen für Ihre Arbeit
grüßt Sie
vielmals

Ihre sehr ergebene

Ilse Kleemann.

Figure 51. Ilse Kleemann, letter to Otto Rubensohn, 13 August 1961, page 2. Jewish Museum in Berlin, Sammlung Otto Rubensohn, inv. no. 2006/27/609/2.

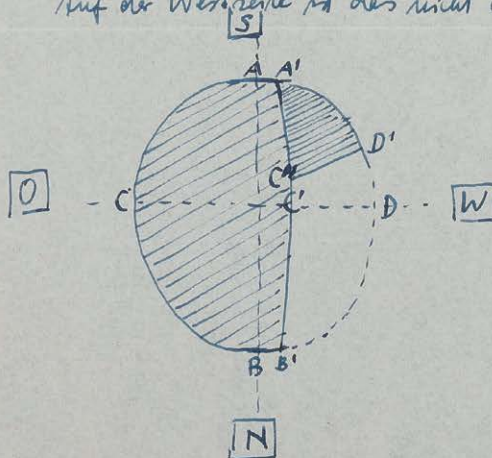
Bericht von einem Besuch des Aphroditeheiligtums auf dem Kunadosberg, Paros, am 31. 7. 1961.

Der Höhenrücken des Kunadosberges mit seinen zwei Gipfeln hat ungefähr N-S-Erreckung, genau N 30'. Die Kirche des Propheten Elias liegt auf dem nördlichen Gipfel, das Aphroditeheiligtum auf dem südlichen.

Der Berg besteht aus Marmor und Gneis. Der Altar ist ein Marmorfels, der als Quader aus dem Berg hervorragt. An den Schmalseiten und auf der Oberfläche ist der Fels in seiner Naturform belassen. An den Langseiten ist der Naturfels schräg nach unten hin beschritten. Da der Fels heute, von W nach O etwas ansteigt, ist der beschrittene Rand auf der O-Seite weniger hoch als auf der W-Seite. (s. Skizze).



Auf der Ostseite folgt der abgeschrittene Rand einfach dem Oval des Felsaltars (A-C-B). Auf der Westseite ist das nicht der Fall. Der ausstehende Fels füllt



/// ausstehender Fels
 // ausstehende, niedrige Felsstufe.

(B'-C"-D') besteht, soweit heute sichtbar, aus Erde, die Felsstufe oberhalb sich hier nicht fortgesetzt zu haben, wenigstens ist nichts zu sehen.

des Oval auf der westl. Hälfte nicht voll aus, sondern nur zu etwa zwei Dritteln. Wo es aufhört (A'-B'), liegt die beschrittene Westseite des Altars. Sie bildet fast eine Gerade in der Längserreckung, sie folgt nur wenig dem Oval.

Übrig bleibt ein Segment (A'-B'-D). Dieses wird in seinem südlichen Teil durch eine niedrige ausstehende Felsstufe ausgefüllt (A'-C"-D'), der restliche Teil des Segments

Figure 52. Ilse Kleemann, Bericht von einem Besuch des Aphroditeheiligtums auf dem Kunadosberg, Paros, am 31. 7. 1961, page 1. Jewish Museum in Berlin, Sammlung Otto Rubensohn, inv. no. 2006/27/609/2.

Bericht

- 2 -

Das gesamte Segment A'-B'-D wurde aufgefüllt und der Höhe des umstehenden Felsens des Hauptteiles angepasst werden. Hier haben, nach älterer Aufnahme, die geschnittenen Freisteine gelegen. Es liegt aber heute nicht eine mehr dort. Ragen befindet sich vor der Ostseite des Altars ein Haufen zerklüfteter Gneissteine, die von jenem Teil des Altars stammen müssen. Es fand sich nur ein einziges Kornstück, das Keilform zeigt. Über die Zusammengehörigkeit der übrigen Kornstücke lässt sich nicht mehr mit Sicherheit etwas sagen.

Die Maße sind folgende:

Länge der Segmentfläche A' - B' : 5,00 m.

Breite des umstehenden Felsens in der Mitte bei C - C' : 2,55 m.

Die Breite des zu ergänzenden Segments bei C' - D beträgt ca. 1,00 m. Demnach ist das Verhältnis der Länge zur Breite für den ganzen Altar rund 5,00 : 3,50 m.

Die Höhenmaße der beschriebenen Langseiten sind:

Ostseite : 0,25 - 0,35 m (in der Mitte bei C steigt der Bogen, dort zieht der Fels weniger weit heraus als an den Enden).

Westseite (A' - B') : 0,60 - 0,70 m. Die Höhe wechselt, je nachdem wie hoch der Fels an der Ostkante ansteht bzw. erhalten ist. Dies ist, da es Naturfels ist, unregelmäßig. Doch hat sich gegenüber einer früheren Aufnahme nichts verändert.

Die Schmalseiten, bei a. B., verlaufen auf ca. 1,00 m parallel.

Der Felsaltar hatte also die Form eines langgestreckten Ovals von annähernd N-S-Orientierung. Den Kern bildete in der Hauptsache ein Naturfels aus Marmor. Dieser füllt jedoch auf der W-Seite des Ovals nicht oval aus, sondern nur zum Teil, mit einer niedrigen Felsstufe im Süden. Der fehlende Teil wurde durch plattenförmige Gneissteine ersetzt, die z.T. keilförmig geschnitten waren, wie dies eine ältere Aufnahme zeigt. Von diesen ist jetzt nichts mehr zu sehen, sie

Figure 53. Kleemann, Bericht von einem Besuch des Aphroditeheiligtums auf dem Kunadosberg, Paros, am 31. 7. 1961, page 2. Jewish Museum in Berlin, Sammlung Otto Rubensohn, inv. no. 2006/27/609/2.

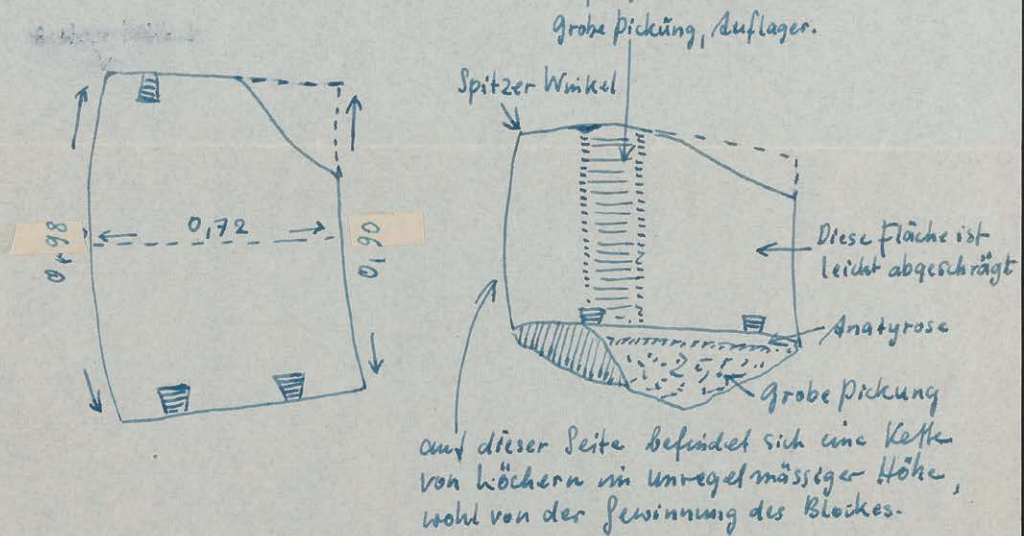
Bericht.

- 3 -

wurden offenbar zerschlagen und vor der Ostseite des Altars aufgehäuft. Da die Gneissteine nur ein längliches Segment auszufüllen hatten, möchte ich annehmen, dass sie zum Teil keilförmig geschnitten waren, um über die Form des Orats angepaßt worden und dass es Meinen zentralen Stein gab, von dem sie ausgingen.

Es liegen heute bei dem Altar noch zwei Marmorblöcke, die zum Altar gehört haben könnten, d. h. zu einer Ausstattung oder Verkleidung. Der eine solche mit bearbeiteten Steinen in Frage kommt, legt schon die Tatsache der bestimmten Freisetzungen nahe.

Es handelt sich um einen Marmorblock mit Schwellen-ähnlichen Klammern und um das marmorne Fragment einer Rinne.



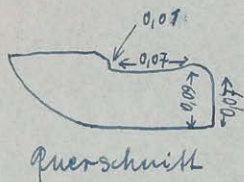
Von dem Block ist die Oberseite gut erhalten; eine Ecke fehlt, eine andere ist beschädigt. Die Unterseite ist mehrfach beschädigt. Die Kanten nicht untersucht werden. Da der Block gekrümmte Längsseiten hat, von deutlich verschiedener Länge (0,98:0,90), so muss er zu einer Architektur mit gebogenen Kanten gehört haben. Dafür käme der Altar mit einer ovalen Form in Frage.

Figure 54. Kleemann, Bericht von einem Besuch des Aphroditeheiligtums auf dem Kunadosberg, Paros, am 31. 7. 1961, page 3. Jewish Museum in Berlin, Sammlung Otto Rubensohn, inv. no. 2006/27/609/2.

Bericht

4

Außerdem bei dem Altar liegt das marmerne Fragment einer Rinne. (s. Aufnahme des Blockes, daneben).



Das Stück hat von oben gesehen eine schwache Krümmung in seine Längsrichtung. Wenn herum ist es prob gepickel, ebenso die nicht gebrochene Schmalseite.

Die Rinne hat innen auf der höheren Seite einen zentralen Absatz; auf der niedrigeren ist sie flach gebogen und hat einen abgerundeten Rand.

Gesamtlänge des Erhaltenen: 0,30 m.

Gesamtbreite: 0,22 m.

Die Oberseite ist gute flache Arbeit.

Granitstein, einziges archaisches Rest von denen, die einst Auflager auf der niedrigen Marmorstufe zur Verwallständigkeit des Ovals des Altars, waren. Dieser Stein ist nur zum Teil erhalten, und zwar in einer Länge von 0,64 m. (s. Aufnahme).

Gesamtbreite, unten u. oben abgebrochen: 0,23 u. 0,33 m.

Erhaltene Dicke an der Schrägkante: 0,10 m.

Der Felsaltar auf dem Delion hat die gleiche Orientierung N-S, genau N 30°. Auch er ist ca. 0,60 m hoch.

Mit sehr herzlichen Grüßen Ihr ergebener J. König.

Figure 55. Kleemann, Bericht von einem Besuch des Aphroditeheiligtums auf dem Kunadosberg, Paros, am 31. 7. 1961, page 4. Jewish Museum in Berlin, Sammlung Otto Rubensohn, inv. no. 2006/27/609/2.



Figure 56. Kounados, Sanctuary of Aphrodite, rock altar (Felsaltar) from east. Taken by Ilse Kleemann, 1961. German Archaeological Institute, Athens, inv. no. D-DAI-ATH-Paros-0551.



Figure 57. Kounados, Sanctuary of Aphrodite, rock altar (Felsaltar) from north. Taken by Ilse Kleemann, 1961. German Archaeological Institute, Athens, inv. no. D-DAI-ATH-Paros-0550.



Figure 58. Kounados, Sanctuary of Aphrodite, rock altar (Felsaltar) from northwest. Taken by Ilse Kleemann, 1961. German Archaeological Institute, Athens, inv. no. D-DAI-ATH-Paros-0549.



Figure 59. Kounados, Sanctuary of Aphrodite, rock altar (Felsaltar) from southwest. Taken by Ilse Kleemann, 1961. German Archaeological Institute, Athens, inv. no. D-DAI-ATH-Paros-0552.

Bibliography

- Barlou, V. 2015. „... am Ort meiner Bestimmung.“ Otto Rubensohns Forschungen auf Paros 1898-1899, in A. Pomerance and B. Schmitz (eds) *Heiligtümer, Papyri und geflügelte Göttinnen*: 26-39. Hildesheim: Verlag Gebrüder Gerstenberg.
- Barlou-Jaeggi, V. 2023. Otto Rubensohn and the excavations of the DAI in Paros (1898 – 1899). People at the DAI Athens, viewed 20 December 2024, <<https://www.dainst.blog/people-at-the-dai-athens/2023/06/15/otto-rubensohn-and-the-excavations-of-the-dai-in-paros-1898-1899/>>.
- Baur, P.V.C. 1901. *Eileithyia*. Heidelberg: Ruprecht-Carls-Universität.
- Baur, P.V.C. 1902. *Eileithyia*. Columbia: University of Missouri.
- Baur, P.V.C. 1912. *Centaur in Ancient Art. The Archaic Period*. Berlin: Karl Curtius.
- Baur, P.V.C. 1922. *Catalogue of the Rebecca Darlington Stoddard collection of Greek and Italian vases in Yale university*. New Haven: Yale University Press.
- Baur, P.V.C. 1947. *The Excavations at Dura-Europos: Final Report IV, Part III, The Lamps*. New Haven: Yale University Press, and London: Geoffrey Cumberlege.
- Baur, P.V.C. and M.I. Rostovtzeff (eds) 1929. *The Excavations at Dura-Europos Conducted by Yale University and the French Academy of Inscriptions and Letters: Preliminary Report of the First Season of Work, Spring 1928*. New Haven: Yale University Press.
- Baur, P.V.C. and M.I. Rostovtzeff (eds) 1931. *The Excavations at Dura-Europos Conducted by Yale University and the French Academy of Inscriptions and Letters: Preliminary Reports of the Second Season of Work, October 1928 - April 1929*. New Haven: Yale University Press.
- Baur, P.V.C., M.I. Rostovtzeff and A.R. Bellinger (eds) 1932. *The Excavations at Dura-Europos Conducted by Yale University and the French Academy of Inscriptions and Letters: Preliminary Reports of the Third Season of Work, November 1929 - March 1930*. New Haven: Yale University Press.
- Baur, P.V.C., M.I. Rostovtzeff and A.R. Bellinger (eds) 1933. *The Excavations at Dura-Europos Conducted by Yale University and the French Academy of Inscriptions and Letters: Preliminary Report of the Fourth Season of Work, Oct. 1930–March 1931*. New Haven: Yale University Press, and London: H. Milford.
- Berranger, D. 1992. *Recherches sur l’histoire et la prosopographie de Paros à l’époque archaïque*. Clermont Ferrand: Ed. de l’Université Blaise-Pascal.
- Bieber, M. 1960. [Review of:] *Der Satrapen-Sarkophag aus Sidon*, by Ilse Kleemann. (Istanbuler Forschungen ed. By the division Istanbul of the German Archaeological Institute, Vol. 20.) Pp. 196, ills. in text 33, pls. 35. Gebrüder Mann, Berlin, 1958. D.M. 40.00. *American Journal of Archaeology* 64(1): 97-98.
- Boardman, J. 1987. Ilse Kleemann: *Frühe Bewegung. Untersuchungen zur archaischen Form bis zum Aufkommen der Ponderation in der griechischen Kunst, Band I: Grundzüge der Anlage von Bewegung*. 2 vols. Pp. xv + 213; 48 figs., 68 pis. Portfolio of 42 drawings. Mainz am Rhein: von Zabern, 1984. *The Classical Review* 37(1): 110-111. <https://doi.org/10.1017/S0009840X00100691>

Brandt, K. 2022. Hildegund Gropengießer (1928–2019). People at the DAI Athens, viewed 20 December 2024, <<https://www.dainst.blog/people-at-the-dai-athens/2022/03/21/hildegund-gropengiesser-1928-2019/>>.

Britannica, The Editors of Encyclopaedia. 'Ferdinand Christian Baur'. Encyclopaedia Britannica, viewed 28 November 2024, <<https://www.britannica.com/biography/Ferdinand-Christian-Baur>. Accessed 12 December 2024>.

Dittenberger, W. (ed.) 1920. *Sylloge Inscriptionum Graecarum*, vol. III. Leipzig: S. Hirzel.

Dyson, S.L. 1998. *Ancient Marbles to American Shores: Classical Archaeology in the United States*. Philadelphia: University of Pennsylvania Press.

Guralnick, E. 1988. [Review of:] *Frühe Bewegung, 1. Grundzüge der Anlage von Bewegung sowie praktischer Teil. Arbeitsweise und Hilfsmittel. Untersuchungen zur archaischen Form bis zum Aufkommen der Ponderation in der griechischen Kunst. Einführung und Überblick*. *Gnomon* 60: 463-465.

IG XII 2: *Inscriptiones Graecae*, vol. XII: *Inscriptiones insularum maris Aegaei praeter Delum*, 2. *Inscriptiones Lesbi, Nesi, Tenedi*. Ed. William R. Paton. Berlin: G. Reimer 1899.

IG XII 3: *Inscriptiones Graecae*, vol. XII: *Inscriptiones insularum maris Aegaei praeter Delum*, 3. *Inscriptiones Symes, Teutlussae, Teli, Nisyri, Astypalaeae, Anaphes, Therae et Therasiae, Pholegandri, Meli, Cimoli*. Ed. Friedrich Hiller von Gaertringen. Berlin: G. Reimer 1898.

IG XII 5: *Inscriptiones Graecae*, vol. XII: *Inscriptiones insularum maris Aegaei praeter Delum*. Fasc. 5: *Inscriptiones Cycladum*. Ed. Fridericus Hiller de Gaertringen: Pars I. *Inscriptiones Cycladum praeter Tenem*. Berlin 1903. Pars II. *Inscriptiones Teni insulae*. Berlin: G. Reimer 1909.

Chamay, J. 1994. *Hommage à José Dörig, décédé le 6 juin 1994*. *Antike Kunst* 37(2): 121-122.

Kleemann, I. 1958. *Der Satrapen-Sarkophag aus Sidon*. Berlin: Gebr. Mann.

Kleemann, I. 1962. *Ein Weihgeschenk an die delische Artemis in Paros*. *Mitteilungen des Deutschen Archäologischen Instituts – Athenische Abteilung* 77: 207-228.

Kleemann, I. 1984. *Frühe Bewegung. Untersuchungen zur archaischen Form bis zum Aufkommen der Ponderation in der griechischen Kunst. Einführung und Überblick 1. Grundzüge der Anlage von Bewegung sowie praktischer Teil: Arbeitsweise und Hilfsmittel*. Mainz am Rhein: Verlag Philipp von Zabern.

Kleemann, I. 1993. *On the Authenticity of the Getty Kouros*, in A. Kokkou (ed.) *The Getty Kouros Colloquium*, Nicolas P. Goulandris Foundation, Museum of Cycladic Art, Athens, 25-27 May 1992: 45-47. Athens: Kapon Editions.

Kleemann, I. 2009. *Zum Kuros Athen, NM 71 vom Kerameikos und den mitgefundenen Fragmenten*. *Jahrbuch des Deutschen Archäologischen Instituts* 123: 1-49.

Kourayos, Y. 2018. *The Cult Topography of Paros from the 9th to 4th Century BC: A Summary*, in E. Angliker and J. Tully (eds) *Cycladic Archaeology and Research: New Approaches and Discoveries*: 135-165. Oxford: Archaeopress.

BIBLIOGRAPHY

Kuckertz, J. 2013. Otto Rubensohn (1867–1964), in M. Capasso (ed.) *Hermae. Scholars and Scholarship in Papyrology III*: 41-56. Pisa: Serra.

Kuckertz, J. 2015. Auf der Jagd nach Papyri. Otto Rubensohn in Ägypten, in A. Pomerance and B. Schmitz (eds) *Heiligtümer, Papyri und geflügelte Göttinnen. Der Archäologe Otto Rubensohn*: 40-59. Hildesheim: Verlag Gebrüder Gerstenberg.

Kuckertz, J. 2020. Otto Rubensohn (1867–1964). Der Auftrag: Griechisch-literarische Papyri aus Ägypten, In J.H. Schoeps and T.L. Gertzen (eds) *Grenzgänger. Jüdische Wissenschaftler, Träumer und Abenteurer zwischen Orient und Okzident*: 35-71. Berlin: Hentrich und Hentrich Verlag.

Lembke, K. and A. Pomerance 2016. Otto Rubensohn (1867-1964), in G. Brands and M. Maischberger (eds) *Lebensbilder: Klassische Archäologen und der Nationalsozialismus*, Band 2: 39-54. Rahden/Westf.: Leidorf.

Lorenz, T. 1989. [Review of:] *Frühe Bewegung*, 1. Grundzüge der Anlage von Bewegung sowie praktischer Teil. Arbeitsweise und Hilfsmittel. Untersuchungen zur archaischen Form bis zum Aufkommen der Ponderation in der griechischen Kunst. Einführung und Überblick. *Anzeiger für die Altertumswissenschaft* 42: 93-95.

Mathaiou, A.P. 2023. 'Επιγραφές Παρου. *ΓΡΑΜΜΑΤΕΙΟΝ* 12: 105-112.

Ohnesorg, A. and G. Hübner 1994. Ein Heiligtum auf dem Kounadosberg von Paros. *Archäologischer Anzeiger* 1994: 327-348.

Piette, E. 2017. Cultes et sanctuaires de l'île de Paros. Une première approche du panthéon. Unpublished MA dissertation, Université de Liège.

Pingiatoglou, S. 1981. *Eileithyia*. Würzburg: Königshausen und Neumann.

Pomerance, A. and B. Schmitz (eds) 2015. *Heiligtümer, Papyri und geflügelte Göttinnen. Der Archäologe Otto Rubensohn*. Hildesheim: Verlag Gebrüder Gerstenberg.

Ridgway, B.S. 1987. [Review of:] *Frühe Bewegung*, 1. Grundzüge der Anlage von Bewegung sowie praktischer Teil. Arbeitsweise und Hilfsmittel. Untersuchungen zur archaischen Form bis zum Aufkommen der Ponderation in der griechischen Kunst. Einführung und Überblick. *Bonner Jahrbücher* 187: 708-713.

Robinson, D.M. 1952. In Memoriam: Paul Victor Christopher Baur 1872-1951, in *American School of Classical Studies at Athens: Seventy-First Annual Report 1951-1952*: 14-15. Princeton, NJ: ASCSA.

Robinson, D.M. 1952a. Necrology. *American Journal of Archaeology* 56(1): 67-68.

Rubensohn, O. 1892. *Die Mysterienheiligtümer in Eleusis und Samothrake*. Berlin: R. Gaertner.

Rubensohn, O. 1900. Paros I. *Mitteilungen des Deutschen Archäologischen Instituts – Athenische Abteilung* 25: 341-372.

Rubensohn, O. 1901. Paros II. *Mitteilungen des Deutschen Archäologischen Instituts – Athenische Abteilung* 26: 157-222.

Rubensohn, O. 1902. Paros III. Pythion und Asklepieion. Mitteilungen des Deutschen Archäologischen Instituts – Athenische Abteilung 27: 189-238.

Rubensohn, O. 1949. Paros, in Paulys Realencyclopädie der classischen Altertumswissenschaft: Neue Bearbeitung. Band XVIII, 4: Paranomon graphē – Paytnouphis: 1781-1872. Stuttgart und Waldsee: Alfred Druckenmüller Verlag.

Rubensohn, O. 1962. Das Delion von Paros. Wiesbaden: F. Steiner.

Strong, D.E. 1959. [Review of:] Ilse Kleemann: Der Satrapen-Sarkophag aus Sidon. Berlin: Mann 1958. 195 S. 33 Abb. 35 Taf. 4°. 40 DM. Gnomon 31(8): 689-693.

List of Figures

(Photographs were taken by the authors, unless otherwise stated).

1. Otto Rubensohn (in the middle) with colleagues in front of a kafenion (café) in Athens. Paul Baur sits to the right of him. 21 May 1898. Handwritten on the back side: Mit St N[...] 13/5 auf am21/5 98; von l-r: Ziebarth Baur Rubensohn Zahn; Staehelin Rehm Herzog. Jewish Museum in Berlin, Sammlung Otto Rubensohn, inv. no. 2006/217/54.
2. Otto Rubensohn with colleagues – Paul Baur and Friedrich Hiller von Gaertringen – on Kastro Parikias in Parikia, Paros, 6 June 1899. Handwritten: ich Bauer Hiller v. Gärtringen; in Paros vor den in das Venetianische Schloss; eingebauten Mamor-Säulentrommeln. Jewish Museum in Berlin, Sammlung Otto Rubensohn, inv. no. 2006/217/35.
3. Kounados, Google Earth aerial view, from south.
4. Kounados, Google Earth aerial view, from southeast.
5. South slope of Kounados, from south.
6. South slope of Kounados, from south, with the zone of rock cliffs below the edge of the south peak.
7. Kounados, north slope, with Moni Taxiarchon monastery and a view to the northeast.
8. Kounados, view to the northeast to Bay of Naoussa.
9. Kounados, view to the southeast to Bay of Parikia.
10. Kounados, north peak, chapel of Profitis Elias.
11. Kounados, Sanctuary of Aphrodite, north enclosure wall. Taken by Otto Rubensohn, 1898(-1899?). German Archaeological Institute, Athens, inv. no. D-DAI-ATH-Paros-0047.
12. Kounados, Sanctuary of Aphrodite, rock altar (Felsaltar). Taken by Otto Rubensohn, 1898(-1899?). German Archaeological Institute, Athens, inv. no. D-DAI-ATH-Paros-0048.
13. Kounados, Sanctuary of Aphrodite, sketch plan by Otto Rubensohn. 1898(-1899?) or rather 1960s? Jewish Museum in Berlin, Sammlung Otto Rubensohn, inv. no. 2006/27/609/1.
14. Kounados, south peak with Sanctuary of Aphrodite, as seen from northeast.
15. Kounados, Sanctuary of Aphrodite, with Bay of Parikia in the background.
16. Kounados, Sanctuary of Aphrodite, with rock altar (Felsaltar) and the north peak, as seen from southwest.
17. Kounados, Sanctuary of Aphrodite, rock altar (Felsaltar) from east.
18. Kounados, Sanctuary of Aphrodite, rock altar (Felsaltar) from northwest.
19. Kounados, Sanctuary of Aphrodite, ancient pottery sherds on the surface.
20. Kounados, Sanctuary of Eileithyia, tent dwelling (Zeltwohnung), 1898. Jewish Museum in Berlin, Sammlung Otto Rubensohn, inv. no. 2006/217/33.

21. Kounados, Sanctuary of Eileithyia, cave entrance. Taken by Otto Rubensohn, 1898(-1899?). German Archaeological Institute, Athens, inv. no. D-DAI-ATH-Paros-0049.
22. Kounados, Sanctuary of Eileithyia, rock face with niches. Taken by Otto Rubensohn, 1898(-1899?). German Archaeological Institute, Athens, inv. no. D-DAI-ATH-Paros-0050.
23. Kounados, Sanctuary of Eileithyia, entrance to the sacred spring. Taken by Otto Rubensohn, 1898(-1899?). German Archaeological Institute, Athens, inv. no. D-DAI-ATH-Paros-0051.
24. Kounados, Sanctuary of Eileithyia, view to the south, to Profitis Elias Mountain. German Archaeological Institute, Athens, inv. no. D-DAI-ATH-Paros-0052.
25. Kounados, Sanctuary of Eileithyia, with the cave entrance.
26. Kounados, Sanctuary of Eileithyia, detail of the cave entrance.
27. Kounados, Sanctuary of Eileithyia, cave interior.
28. Kounados, Sanctuary of Eileithyia, cave interior.
29. Kounados, Sanctuary of Eileithyia, small rock shelter.
30. Kounados, Sanctuary of Eileithyia, rock face with niches.
31. Kounados, Sanctuary of Eileithyia, detail of the rock face with niches.
32. Kounados, Sanctuary of Eileithyia, detail of the left and central niche.
33. Kounados, Sanctuary of Eileithyia, ancient pottery in the central niche.
34. Kounados, Sanctuary of Eileithyia, ancient pottery in the central niche.
35. Kounados, Sanctuary of Eileithyia, ancient pottery in the right niche.
36. Kounados, Sanctuary of Eileithyia, entrance to the sacred spring.
37. Kounados, Sanctuary of Eileithyia, detail of the sacred spring.
38. Otto Rubensohn: *Funde auf Paros*, page 1. Jewish Museum in Berlin, Sammlung Otto Rubensohn, inv. no. 2006/27/33.
39. Otto Rubensohn: *Funde auf Paros*, pages 2-3. Jewish Museum in Berlin, Sammlung Otto Rubensohn, inv. no. 2006/27/33.
40. Otto Rubensohn: *Funde auf Paros*, pages 4-5. Jewish Museum in Berlin, Sammlung Otto Rubensohn, inv. no. 2006/27/33.
41. Otto Rubensohn: *Funde auf Paros*, pages 6-7. Jewish Museum in Berlin, Sammlung Otto Rubensohn, inv. no. 2006/27/33.
42. Otto Rubensohn: *Funde auf Paros*, pages 8-9. Jewish Museum in Berlin, Sammlung Otto Rubensohn, inv. no. 2006/27/33.
43. Otto Rubensohn: *Funde auf Paros*, pages 10-11. Jewish Museum in Berlin, Sammlung Otto Rubensohn, inv. no. 2006/27/33.

LIST OF FIGURES

44. Otto Rubensohn: Funde auf Paros, pages 12-13. Jewish Museum in Berlin, Sammlung Otto Rubensohn, inv. no. 2006/27/33.
45. Otto Rubensohn: Funde auf Paros, pages 12-13. Jewish Museum in Berlin, Sammlung Otto Rubensohn, inv. no. 2006/27/33.
46. Otto Rubensohn: Funde auf Paros, pages 14-15. Jewish Museum in Berlin, Sammlung Otto Rubensohn, inv. no. 2006/27/33.
47. Otto Rubensohn: Funde auf Paros, pages 16-17. Jewish Museum in Berlin, Sammlung Otto Rubensohn, inv. no. 2006/27/33.
48. Otto Rubensohn: Funde auf Paros, pages 18-19. Jewish Museum in Berlin, Sammlung Otto Rubensohn, inv. no. 2006/27/33.
49. Otto Rubensohn: Funde auf Paros, page 20. Jewish Museum in Berlin, Sammlung Otto Rubensohn, inv. no. 2006/27/33.
50. Ilse Kleemann, letter to Otto Rubensohn, 13 August 1961, page 1. Jewish Museum in Berlin, Sammlung Otto Rubensohn, inv. no. 2006/27/609/2.
51. Ilse Kleemann, letter to Otto Rubensohn, 13 August 1961, page 2. Jewish Museum in Berlin, Sammlung Otto Rubensohn, inv. no. 2006/27/609/2.
52. Ilse Kleemann, Bericht von einem Besuch des Aphroditeheiligtums auf dem Kunadosberg, Paros, am 31. 7. 1961, page 1. Jewish Museum in Berlin, Sammlung Otto Rubensohn, inv. no. 2006/27/609/2.
53. Kleemann, Bericht von einem Besuch des Aphroditeheiligtums auf dem Kunadosberg, Paros, am 31. 7. 1961, page 2. Jewish Museum in Berlin, Sammlung Otto Rubensohn, inv. no. 2006/27/609/2.
54. Kleemann, Bericht von einem Besuch des Aphroditeheiligtums auf dem Kunadosberg, Paros, am 31. 7. 1961, page 3. Jewish Museum in Berlin, Sammlung Otto Rubensohn, inv. no. 2006/27/609/2.
55. Kleemann, Bericht von einem Besuch des Aphroditeheiligtums auf dem Kunadosberg, Paros, am 31. 7. 1961, page 4. Jewish Museum in Berlin, Sammlung Otto Rubensohn, inv. no. 2006/27/609/2.
56. Kounados, Sanctuary of Aphrodite, rock altar (Felsaltar) from east. Taken by Ilse Kleemann, 1961. German Archaeological Institute, Athens, inv. no. D-DAI-ATH-Paros-0551.
57. Kounados, Sanctuary of Aphrodite, rock altar (Felsaltar) from north. Taken by Ilse Kleemann, 1961. German Archaeological Institute, Athens, inv. no. D-DAI-ATH-Paros-0550.
58. Kounados, Sanctuary of Aphrodite, rock altar (Felsaltar) from northwest. Taken by Ilse Kleemann, 1961. German Archaeological Institute, Athens, inv. no. D-DAI-ATH-Paros-0549.
59. Kounados, Sanctuary of Aphrodite, rock altar (Felsaltar) from southwest. Taken by Ilse Kleemann, 1961. German Archaeological Institute, Athens, inv. no. D-DAI-ATH-Paros-0552.

